



주거 광장



유도지라
랜드 입구

2026년(레이와 8년) 6월호



[발행] 도쿄도 주택공급공사 공영주택관리부 (우)150-8322 시부야구 진구마에 5-53-67 코스모스 아오야마

6월 15일(월)에 '수입 보고서(収入報告書)' 용지를 발송합니다

도영 주택의 사용료(임대료)는 거주하는 세대의 수입과 주택 넓이 및 입지 조건 등에 따라 결정됩니다. 이를 위하여 매년 수입을 증명할 서류 등을 첨부한 '수입 보고서(収入報告書)' 를 기한까지 제출하고 이를 근거로 다음 해의 사용료를 결정하고 있습니다.

6월 15일(월)에 '수입 보고서(収入報告書)' 용지를 발송하므로 필요 사항을 기재한 후, 필요 서류를 첨부하여 동봉된 회신용 봉투에 넣어 7월7일(화)까지 제출해 주십시오.

'수입 보고서(収入報告書)' 제출은 도영 주택에 거주하는 세대의 의무입니다. 제출하지 않을 경우에는 세대의 수입 상황과 관계없이 인근 동종 주택(근린 민간 임대 주택)의 임대료 수준으로 사용료를 부담하게 되므로 반드시 제출해 주십시오.

또한 수입이 적어 생활이 곤란한 세대 등을 대상으로 사용료 감면 제도가 있습니다. 자세한 내용은 JKK 도쿄 고객 센터(6페이지 전화 번호 ❶)로 문의해 주십시오.

- 사용료를 감면받고 있는 세대는 '수입 보고서(収入報告書)' 를 제출할 필요가 없습니다(용지는 발송하지 않습니다)만, 사용료 감면 신청이 수입 보고를 대신하는 수속이므로 반드시 갱신 시기에 수속해 주십시오. 수속하지 않는 경우 다음 해부터 인근 동종 주택 수준의 임대료를 지불하게 됩니다.
- 도민 주택(지역 특별 임대 주택·특정 공공 임대 주택)에 거주하는 세대는 제출할 필요가 없습니다.

개량 주택이나 재개발 주택 등에 2024년 4월 2일 이후 입주한 세대에게는 '수입 보고서(収入報告書)' 제출 의무가 없습니다만, 제출함으로써 수입에 따라 사용료가 감액될 가능성이 있습니다.

● 문의처

6월 16일(화)~7월 7일(화) 동안에는 다음의 전화 번호로 접수합니다.

JKK 도쿄 수입 보고 전용 다이얼 ☎03-6812-1512 9시~18시(토·일요일 제외)

※개설 후 일주일 정도는 통화량이 많습니다. 전화가 연결되지 않는 경우에는 잠시 뒤에 다시 걸어 주십시오.

목차

- 6월 15일(월)에 '수입 보고서(収入報告書)' 용지를 발송합니다 1
- 도영 주택 등의 각종 수속 안내 234
- 물가 급등 상황에서의 더위 대책의 일환으로, 수도 기본 요금을 무상 제공합니다 4
- '도영주택 명도 노력 상황 보고서(都営住宅明渡努力状況報告書)' 는 제출하셨습니까? 4
- 신체 장애인이나 고령자의 주택 설비를 개선합니다 5
- 혹시 사용료를 체납하고 있지는 않습니까? 6

6월분 주택 사용료 등의 납부 기한(자동 이체일)은 6월 30일(화)입니다.

자동 이체를 이용하시는 분은 사전에 잔액을 확인 바랍니다.

도영 주택 등의 각종 수속 안내

도영 주택에 거주하는 가족 구성에 변경(동거·전출·사망·출생 등)이 있는 경우는 구시정촌에 신고함과 동시에 **JKK 도쿄 창구 센터에서도 다음과 같은 수속을 진행해야 합니다.** ※파트너십 관계에 있는 분도 배우자에 포함됩니다.



각 수속에는 조례 등에 따른 허가 조건이나 필요 서류가 있습니다. 자세한 사항은 문의해 주십시오.

■ 온라인 신청에 대해



온라인 가능 마크가 붙은 것은 온라인으로 신청·제출이 가능합니다.

JKK 도쿄 홈페이지>도영 주택 등에 거주하는 여러분께>온라인 신청 목록



■ 도영 주택 등의 각종 수속에 관한 문의처

6페이지 'JKK 도쿄 고객 센터' 전화 번호 ①

동 거

친족과 동거하려면 창구 센터에 '주택 동거 신청서(住宅同居申請書)' 를 제출하고 도쿄도의 허가를 받아야 합니다. 또한 동거 허가에는 다음 2종류가 있습니다.

【정식 동거 허가】

동거 기한이 없는 동거 허가입니다. 정말 피치 못할 사정이 있으며 사회 통념상으로도 동거를 허가하는 것이 적절한 경우(혼인 등)로, 수입 등에 있어 조례 등에서 정하는 기준을 충족한 경우로 제한하며 명의인의 배우자 및 일촌 등의 친족(부모·자녀)에게 허가됩니다.

또한 정식 동거인이라도 명의인이 사망·전출 등을 했을 때 반드시 사용 승계 허가(명의인 변경)를 받을 수 있는 것은 아닙니다.

【기한 한정 동거 허가】

동거 기한(원칙적으로 1년간)이 있는 동거 허가입니다. 간호 등의 특별한 사정이 있고 수입 등에 있어 조례 등에서 정하는 기준을 충족한 경우로 제한하며, 명의인의 3촌 이내의 방계 혈족 내의 친족(부모·자녀·조부모·손주, 형제 자매·숙부·숙모·조카 등)에게 허가됩니다.

※도민 주택(지역 특별 임대 주택·특정 공공 임대 주택)에 거주하는 분은 명의인의 배우자 및 3촌 이내의 방계 혈족 내의 친족이면 정식 동거 허가가 됩니다.

사용 승계(명의인 변경)

명의인 사망 또는 이혼으로 인한 전출 등 불가피한 사정으로 동거인이 도영 주택 등에 계속 이어서 거주하기를 희망할 때는 창구 센터에 '주택 세대원 변경 신고서(住宅世帯員変更届)' 및 '주택 사용 승계 신청서(住宅使用承継申請書)' 를 제출하여 도쿄도의 허가를 받아야 합니다.

사용 승계는 신청 이유나 수입 등의 조례 등에 정하는 기준을 충족한 경우에 **원칙상 정식 동거 허가를 받아 계속하여 거주 중인 명의인의 배우자에게 한하여 허가합니다.**

단, 특히 거주 안정에 배려할 필요가 있는 고령자·장애인·병약자에 대해서는 명의인의 3촌 내 친족까지 허가되는 경우가 있습니다. (대상이 되는 요구 사항을 JKK 홈페이지에 게재하고 있습니다.)

※도민 주택(지역 특별 임대 주택·특정 공공 임대 주택)에 거주하는 분은 명의인의 배우자 및 3촌 이내의 방계 혈족 내 친족이면 허가됩니다.

《주의!》

승계하고자 하는 분이 **명의인의 배우자**라도 다음과 같은 경우에는 **사용 승계할 수 없습니다.**

- 승계 사유가 발생한 시점에 **승계하고자 하는 세대의 수입 합계가 입주 수입 기준을 초과하였다.**
- 동거 허가를 받지 않고 부정하게 거주하고 있다.

[명義인 사망 등의 사유가 발생한 경우에는 신속하게 신고해 주십시오]

명義인 사망 등의 승계 사유가 발생한 세대에서 승계 기준에 해당하지 않는 경우에는 신속하게 거주 중인 주택을 반환해야 합니다만, 이런 경우에도 전입지를 찾을 시간 등을 배려하여 퇴거 유예 기한을 설정하고 있습니다. **퇴거 유예 기간은 명義인 사망 등의 사유가 발생한 날로부터 6개월간입니다(명義인 사망 등의 사유를 신고한 날로부터 6개월 후가 아닙니다).**

퇴거 유예 기한이 경과하면 다음 달부터 명도일까지 인근 동종 주택(근린 민간 임대 주택) 임대료에 상당하는 금액을 부담해야 합니다.

명義인 사망 등의 사유가 발생한 날로부터 6개월이 경과하여 신고한 경우는 퇴거 유예 기한이 지났으므로, **인근 동종 주택 임대료가 적용되는 기간에 대해 이미 납부한 금액과 인근 동종 주택 임대료와의 차액을 소급하여 부담해야 합니다.**

또한 사용 승계 기준에 해당하더라도 신청이 늦어져 사유가 발생한 날로부터 6개월이 지난 경우에는 상기와 마찬가지로 인근 동종 주택의 임대료를 부담해야 합니다.

세대원의 변경(전출·사망·출생 등)

일부 온라인 가능

도영 주택 등의 입주를 허가받은 명義인 및 세대원이 전출·사망한 경우, 성명이 변경된 경우 또는 자녀가 태어난 경우는 '세대원 변경 신고서(世帯員變更届)'의 절차가 필요합니다.

기한 한정 동거 허가를 받은 분이 허가 기한이 만료하여 전출한 경우에도 신고 해야 합니다.

매년 제출하는 '수입 보고서(收入報告書)'에 이종선을 긋거나 추가로 기재하더라도 수속한 것으로 간주되지 않으므로 주의해 주십시오.

또한 기한 한정 동거인에게 자녀가 태어난 경우는 동거 신청을 해야 합니다.



장기 부재

온라인 가능

전근·출장·요양 등으로 명義인 및 동거인(세대원) 모두가 1개월 이상에 걸쳐 도영 주택 등을 사용하지 않는 경우는 원칙적으로 도영 주택 등을 반환해야 됩니다.

단, 신고 기준을 충족하는 '장기 부재 신고서(長期不在届)'를 수속한 경우에 한해 1년 이내의 장기 부재가 인정됩니다. 이 경우에도 부재 기간이 1년간을 초과할 때는 도영 주택 등을 반환해야 합니다.

※명義인이나 동거인(세대원)이 일시적으로 전출하는 경우는 일시 전출 신고를 해야 하는 경우가 있습니다.

거실 내의 설비 변경(욕조 온수기·욕조 교환, 난간 설치 외)

일부 온라인 가능

공공의 재산인 도영 주택 등에 개인이 공작물을 설치 또는 개조하는 것은 법률 및 조례에서 원칙적으로 금지하고 있습니다. 단, **신체 장애 등 부득이한 사정이 있어, 주택 관리상 지장이 없다고 인정되는 경우에 한해 본인의 비용으로 공사를 하는 것에 대해** 허가·수리될 수 있습니다.

수속은 다음의 2종류가 있습니다. 각각의 공사 범위는 사전에 JKK 도쿄 고객 센터(6페이지 전화 번호 ①)에 문의해 주십시오.

[설비 변경 신청이 필요한 주요 공사]

- 다다미를 플로링으로 교체하기 및 단차 해소
- 욕조, 욕조 온수기의 교환
- 조리대, 세면대의 개수, 교환
- 변기의 개수
- 신체 장애인용 리프트 설치 등

[부대 설비 추가 신고(구 설비 변경 신고)가 필요한 주요 공사]

- 난간 설치
- 슬로프 설치, 단차 해소
- 온수 비데 설치*
- 현관문에 보조 자물쇠(두 번째 잠금 장치) 설치*
- 욕실문을 접이문으로 교체
- 긴급 신고 시스템 등의 방재 기기 설치
- 인터폰 설치* 등

※현관문에 보조 자물쇠(두 번째 잠금 장치) 설치, 온수 비데 설치 및 인터폰 설치에 대해서는 신체 장애 등의 부득이한 사정을 요건으로 하지 않습니다만, **자신의 비용으로 공사를 실시해야 합니다.**

공사 시에는 인근에 폐가 되지 않도록 소음·진동 트러블 등에 주의하십시오.

공사일이 정해지면 입주자(발주자) 또는 시공 업체가 인근 주호에 대해 공사 알림 전단지 작성·배포하여 공사 날짜와 내용을 알려 주십시오.

퇴거(주택 반환)

도영 주택 등에서 퇴거하는 경우에는 '주택 반환 신고서(住宅返還届)'를 퇴거하는 날의 14일 전까지 창구 센터에 제출해 주십시오.

제출이 늦은 경우 수리일의 다음 날부터 14일째를 퇴거일(반환일)로 간주하며 그날까지 사용료(임대료)를 납부해야 합니다.

또한 주택의 열쇠는 퇴거일(반환일)까지 입주 시에 전달한 3개(여분 열쇠를 만든 경우는 그 열쇠 및 크레센트 자물쇠 등의 보조 열쇠도 포함)를 창구 센터에 반납해 주십시오.

퇴거할 때는 원칙적으로 입주 시의 상태로 되돌려 주십시오. 부주의 등으로 인해 파손된 것이나 더러운 것을 그대로 두고 퇴거한 경우는 보수에 들어간 비용을 부담해야 합니다.

가재 도구 등을 비롯해 모든 소유물을 반출해 주십시오. 렌탈 용품이 있는 경우에는 계약한 사업자에게 반납해 주십시오.

퇴거 시의 대형 쓰레기에 대해서는 거주하는 구시정의 규칙에 따라 처분해 주십시오. 또한 자치회에도 퇴거한다는 사실을 연락해 주십시오.

실버피아 주택은 생활 관리원/생활 원조원에게도 퇴거 연락을 부탁드립니다.

물가 급등 상황에서의 더위 대책의 일환으로, 수도 기본 요금을 무상 제공합니다

~여름철에는 에어컨 등의 이용을 자제하지 말고 온열 질환 대책을 철저히 세워 주십시오~

■ 금년도 여름철 4개월(5~6월분과 7~8월분, 또는 6~7월분과 8~9월분)

· 종량 요금 · 하수도 요금은 대상 외입니다.

■ 도쿄도 수도국과 소구경(13, 20, 25mm) 급수 계약을 한 분

· 4개월분으로, 3,784엔~6,424엔(세금 포함)이 무상 제공됩니다. 신청은 불필요합니다.

【문의처】 수도국 고객 센터  0570-091-100

내비 다이얼을 이용할 수 없는 분은 아래로 연락해 주십시오.

☎03-5326-1101(구부) 또는 ☎042-548-5110(타마 지구 26시초)

자세한 내용은 여기에서



'도영주택 명도 노력 상황 보고서 (都営住宅明渡努力状況報告書)' 는 제출하셨습니까?

● 2026년도 인정 소득 월액※이 명도 기준(31만 3천엔)을 초과하고 2027년도 고액 소득자로 인정될 가능성이 있는 세대에게는 고액 소득자 인정 전에 '고액 소득자 제도 설명 통지(高額所得者制度説明通知)'와 '도영 주택 명도 노력 상황 보고서(都営住宅明渡努力状況報告書)'를 발송하여 주택 명도를 위한 준비를 부탁드립니다. (발송: 금년 4월 하순)

● '도영 주택 명도 노력 상황 보고서(都営住宅明渡努力状況報告書)' 제출 기한은 2026년 5월 31 일(일)까지였습니다만, 아직 제출하지 않은 세대는 신속하게 제출해 주십시오.

● 고액 소득자 인정 후에 명도에 대한 구체적인 계획이 없고 명도에 응하지 않는 경우에는 도쿄도영 주택조례 등의 규정에 따른 절차에 의하여 명도 청구를 하게 됩니다.

※ 이번 '도영 주택 명도 노력 상황 보고서(都営住宅明渡努力状況報告書)'는 2026년도의 인정 소득 월액이 명도 기준을 초과한 세대에 보내드리고 있습니다.

■ 온라인 신청에 대해



'도영 주택 명도 노력 상황 보고서(都営住宅明渡努力状況報告書)'는 온라인으로 신청이 가능합니다.

JKK 도쿄 홈페이지>도영 주택 등에 거주하는 여러분께>온라인 신청 목록

■ 도영 주택 명도 노력 상황 보고서(都営住宅明渡努力状況報告書)에 관한 문의처

6페이지 'JKK 도쿄 고객 센터' 전화 번호 ①



신체 장애인이나 고령자의 주택 설비를 개선합니다

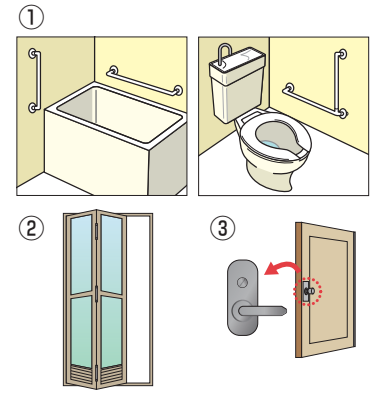
JKK 도쿄에서는 신체 장애인이나 고령자를 대상으로 거주하는 도영 주택의 세대 내부 설비 개선을 실시하고 있습니다. 다음의 신청 자격 ①~③을 모두 충족하는 분은 JKK 도쿄 창구 센터 또는 온라인으로 신청할 수 있습니다. 신청 상황에 따라서는 실시까지 시간이 걸릴 수 있으므로 미리 양해 바랍니다.

주택 설비 개선 내용

- ① 현관 · 화장실 · 욕실 · 세면소 입구 등에 손잡이 설치
- ② 욕실 출입구 문을 미닫이 문 또는 접이식 문으로 교체
- ③ 현관문 손잡이 등을 레버 핸들 · 도어 가드로 교체
- ④ 화장실에 콘센트 설치(욕실과 일체형 화장실을 제외)
- ⑤ 현관 부근에 조명 기구 증설(각 세대 내)
- ⑥ 현관에 인터폰 설치(긴급 연락용 장치 부착)
- ⑦ 부엌에 화재 경보기[회전등 부착] 설치(청각 장애인이 대상입니다)
- ⑧ 부엌에 가스 누출 경보기 등의 설치

※ 실시 항목은 대상자에 따라 다릅니다.
 ※ 대상 설비의 사양은 주택에 따라 다릅니다.
 ※ ⑥ 및 ⑧은 청각 장애인의 경우 [회전등 부착]입니다.
 ※ ⑦ 및 ⑧은 ⑥과 동시 신청하거나 ⑥과 동등한 인터폰이 설치되어 있어야 합니다.

<개선 내용 예>



신청 자격

- ① 다음의 가, 나, 다 중 1개 이상에 해당하는 분이 거주하고 있을 것
 가. 신체 장애인 수첩(身体障害者手帳) 4급 이상의 신체 장애인(시각 장애, 청각 장애, 지체부자유)
 나. 전상병자 수첩(戦傷病者手帳)을 교부받은 은급법 별표 제1호 표의 3 제1관증 이상의 신체장애인
 다. 65세 이상의 고령자
- ② 인정 소득 월액이 일반 도영 주택의 입주 수입 기준을 초과하지 않을 것(수입 초과자, 고액소득자는 신청할 수 없습니다)
- ③ 주택 사용료 체납이 없을 것

필요 서류

- ① 주택 설비 개선 신청서(住宅設備改善申込書)
- ② '신체 장애인 수첩(身体障害者手帳)' 등의 성명, 주소, 등급을 확인할 수 있는 부분의 사본(신체 장애인분만 해당)

신청 방법

담당 창구 센터에 필요 서류를 제출하거나 온라인으로 신청해 주십시오.

주택 설비 개선 대상이 아닌 주택

- ① 주택 구조상 공사가 불가능한 주택
- ② 재건축 예정 주택
- ③ 주택 설비 개선 대상이 되는 설비가 이미 설치되어 있는 주택(손잡이 설치 제외)
- ④ 도민 주택(지역 특별 임대 주택 · 특정 공공 임대 주택)

■ 온라인 신청에 대해



'주택 설비 개선 신청'은 온라인으로 신청이 가능합니다.

JKK 도쿄 홈페이지>도영 주택 등에 거주하는 여러분께>온라인 신청 목록



■ 주택 설비 개선에 관한 문의처

6페이지 'JKK 도쿄 고객 센터' 전화 번호 ①



판다 선생님과 도도부현에 대해 배워 보자! ~판다 선생님과 떠나는 일본 전국 여행~

제3회 이와테현(현청 소재지: 모리오카시)

이와테현은 일본의 도도부현 중에서도 홋카이도에 이어 2 번째로 넓은 면적을 자랑해요. '완코 소바' 나 '냉면' 과 같은 면 요리가 유명하며, '미야자와 켄지 작가' 나 '메이저리거 '오타니 쇼헤이 선수' 의 출신지로도 알려져 있어요.



문제▶이와테현의 태평양 연안에서 볼 수 있는 톱날처럼 복잡하게 뒤얽힌 해안을 무엇이라고 할까요? 맞춰 보세요.

→정답은 P6

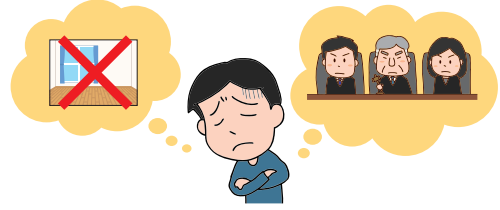


혹시 사용료를 체납하고 있지는 않습니까?

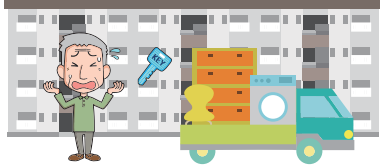
① 사용료를 계속 체납하면 독촉장, 최고서 등이 도착합니다.



② 사용 허가가 취소되고 재판까지 가게 됩니다.



③ 재판에서 판결이 나면 주택을 명도하게 됩니다.



④ 퇴거해도 체납금은 계속 납부해야 합니다.



도영 주택에서 안심하고 계속 거주하기 위해

- 1 잊지 말고 사용료를 납부 기한까지 납부합니다.
- 2 체납했을 때는 그대로 방치하지 말고 빠른 시일 내에 납부해 주십시오.
※납부는 편리한 자동 이체 이용을 추천합니다.
※자동 이체를 희망하는 분이나 체납한 사용료의 납부 상담은 JKK 도쿄 고객 센터(아래 전화번호①)로 연락해 주십시오.

JKK 도쿄 고객 센터

월요일 및 공휴일 다음 날은 전화가 혼잡하여 연결이 어려울 수 있습니다.
급하지 않은 분은 다른 날에 이용해 주십시오.

접수 시간 9시~18시 (토·일·공휴일·연말연시 제외)

**① 감면 등의 수속
사용료의 납부
거주 방법의 상담은 이쪽으로**

0570-03-0071
03-6279-2652

② 수리 신청·상담은 이쪽으로
누수 등의 긴급 수리, 사고나 화재, 단수, 거주자의
안부와 관련된 긴급 용건은
24시간 365일 접수합니다.

0570-03-0072
03-6279-2653

- 내비 다이얼은 각 이동 통신사가 제공하는 무료 통화 및 통화료 정액 요금제 대상에서 제외됩니다.
또한 사용하고 있는 회선·단말기에 따라 통화료가 다릅니다.
요금 안내 또는 내비 다이얼 홈페이지를 확인해 주십시오.
※내비 다이얼로 전화를 건 후 처음에 흘러나오는 요금 안내 중에는 통화료가 발생하지 않습니다.
- '명의인 번호' 를 알려 주시면 문의에 소요되는 시간이 단축됩니다.

수속 등에 관한
'자주 하는 질문' 자세히 보기



도영 주택 등의 '온라인 신청
목록' 자세히 보기



긴급을 제외한 세대 내 전용
'수선 메일 양식' 자세히 보기



도쿄도 주택정책본부 홈페이지

東京都住宅政策本部

🔍 검색



JKK 도쿄 홈페이지 '도영 주택 등에 거주하는 분들께'

都営住宅 お住まいの皆さま

🔍 검색



'주거 광장' 외국어판은 이쪽으로
Foreign-language versions



폐지 용프 배양률 70%의
재생지를 사용하고 있습니다.

'주거 광장'은 재생지를 사용하고 있습니다.
SAVE THE GREEN EARTH!



리아스식 해안

6

'주거 광장' No.410