



주거 광장



유도지라
랜드 입구

2026년(레이와 8년) 4월호



[발행] 도쿄도 주택공급공사 공영주택관리부 (우)150-8322 시부야구 진구마에 5-53-67 코스모스 아오야마

2026년도 주택 사용료 등의 납부 일정

주택 사용료 등의 납부 기한은 월말까지입니다. 단, 말일이 금융 기관의 휴무일인 경우는 다음 달 첫 영업일입니다.

주택 사용료	납부 기한(자동 이체일)	주택 사용료	납부 기한(자동 이체일)
2026년 4월분	4월 30일(목)	2026년 10월분	11월 2일(월)
5월분	6월 1일(월)	11월분	11월 30일(월)
6월분	6월 30일(화)	12월분	1월 4일(월)
7월분	7월 31일(금)	2027년 1월분	2월 1일(월)
8월분	8월 31일(월)	2월분	3월 1일(월)
9월분	9월 30일(수)	3월분	3월 31일(수)

1 계좌 이체를 이용하는 분께

계좌 이체를 이용하는 분에게 주택 사용료 등의 이체 예정 금액과 이체 금융 기관을 알려 드리는 ‘주택 사용료 등 납부 통지서 겸 계좌 이체 안내서(住宅使用料等納入通知書兼口座振替案内書)’를 4월 말일까지 보내 드립니다.

연도 도중에 감면이 종료되는 분의 안내서에는 가장 최근의 감면 기간 종료 후의 주택 사용료란에 **감면 유지 절차를 하지 않을 경우의 금액이 표시**되어 있으므로 주의하십시오.

또한 지역 특별 임대 주택(地域特別賃貸住宅)·특정 공공 임대 주택(特定公共賃貸住宅)에 거주하는 분에게는 작년 12월에 발송 완료했습니다.

잔액 부족으로 자동 이체되지 않는 일이 없도록 **자동 이체일 전날까지 이체 계좌로 입금해 주십시오.**

또한 자동 이체 상황을 확인하기 위해 정기적으로 통장 정리하는 것을 추천합니다. 자동 이체가 되지 않은 경우에는 다음 달 20일경에 납부서를 우편 발송하므로 가까운 금융 기관에서 납부해 주십시오.

목차

- 2026년도 주택 사용료 등의 납부 일정 1 2
- 수입 초과자에 대해~도영 주택 명도 노력 의무가 있습니다~ 3
- 법령 등에 따른 건물·시설의 점검에 대해 3 4
- 사용 승계(명의인 변경)에 관한 알림 4
- 온라인 신청으로 훨씬 편리하게! 5
- 도쿄도립병원기구에서 알려드립니다 5 5
- 지진에 대비한 엘리베이터의 안전 지식 6
- 직접 욕조 또는 욕조 온수기를 설치하신 분께 7
- 순회 관리인의 정기 방문 희망 조사를 실시합니다 7 7
- <주택용 화재 경보기>를 교체하고 있습니다! 8

4월분 주택 사용료 등의 납부 기한(자동 이체일)은 4월 30일(목)입니다.

자동 이체를 이용하시는 분은 사전에 잔액을 확인 바랍니다.

2 납부 통지서를 이용하는 분께

2026년도 '주택 사용료 등 납부 통지서(住宅使用料等納入通知書)' 발송일은 매월 20일경입니다.

사용료는 납부 기한까지 납부해 주십시오.

- ① 납부 통지서를 분실한 경우에는 JKK 도쿄 홈페이지 '온라인 절차 목록' 에서 재발행 청구할 수 있습니다. 또는 JKK 도쿄 고객 센터(8페이지 전화 번호 ❶)로 연락 바랍니다.
- ② 시각 장애인 분에게는 납부 통지서를 발송하는 봉투에 점자 표시를 넣을 수 있습니다. 희망하시는 분은 JKK 도쿄 고객 센터(8페이지 전화 번호 ❶)로 연락 바랍니다. 납부 통지서에 기재되어 있는 내용은 가족, 활동 보조인 등이 시각 장애인 분에게 전달해 주십시오.

간단·편리·확실한 계좌 이체·자동 이체를 이용하십시오!

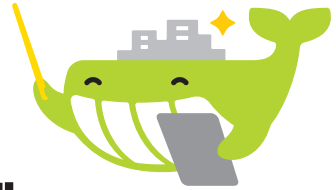
간편히

당월분을 월말*에
지정된 계좌에서 자동 이체

※금융 기관이 휴무인 경우는 다음 영업일

안심

금융 기관에서 줄을 설 필요가
없다 납부를 잊어버릴 염려도 없다



▶▶▶ 절차는 간단! 3 스텝

스텝
1

계좌 이체(자동 납부) 의뢰서 청구

계좌 이체(자동 납부) 의뢰서는 JKK 도쿄 홈페이지 '온라인 절차 목록' 에서 온라인으로 청구해 주십시오. 또는 JKK 도쿄 고객 센터(8페이지 전화 번호 ❶)로 연락 주시면 자택으로 보내 드립니다.

스텝
2

필요 사항을 기입한 후 신고인을 날인

계좌 이체를 이용하고자 하는 계좌 정보와 명의인 번호 등의 정보를 기입한 후 신고인감을 날인하십시오.

스텝
3

금융 기관에 제출

계좌 이체를 이용하고자 하는 계좌가 있는 금융 기관 창구에 직접 제출하십시오.

원칙적으로 해당 월 전반까지 절차를 완료하면 그다음 달부터, 후반에 절차를 완료하면 다음다음 달부터 자동 이체가 시작됩니다.

만일 자동 이체가 되지 않은 경우에는 다음 달에 납부서를 발송하므로 해당 납부서를 각 금융 기관 창구에 지참하여 납부하십시오.



납부서 재발행, 계좌 이체(자동 납부) 의뢰서의 온라인 청구는 JKK 도쿄 홈페이지 '온라인 신청 목록' 에서 신청해 주십시오.

스마트폰 등으로 오른쪽 2차원 코드를 읽어 JKK 도쿄 홈페이지

>도영 주택 등에 거주하는 여러분께

> '온라인 신청 목록'

>신고 용지 등의 청구·재발행

>1.주택 사용료 등 계좌 이체(자동 납부) 의뢰서 청구

>4.주택 사용료 등 납부서 재발행

※처음 이용 시에는 'LoGo 양식' 신규 계정 등록을 해야 합니다.



수입 초과자에 대해 ~도영 주택 명도 노력 의무가 있습니다~

도영 주택은 주택과 관련해서 어려움을 겪고 있는 수입이 적은 분을 위한 사회 안전망으로서 저렴한 임대료로 임대하는 공공 주택입니다.

도영 주택은 정말로 주택과 관련해서 어려움을 겪고 있는 분에게 공평하고 적정하게 공급해야 하므로 공영주택법과 도쿄도영 주택조례에서는 수입 초과자에게 도영 주택 명도 노력 의무를 규정하고 있습니다.

도영 주택 입주를 희망하는데 입주하지 못하는 많은 분들을 위해서도 수입 초과자는 도영 주택 명도에 노력해 주시기 바랍니다.

또한 수입 초과자에게는 '수입 초과에 대한 알림(収入超過についてのお知らせ)' 을 5월중순 무렵에 발송할 예정입니다.

수입 초과자에 대한 Q&A

Q 수입 초과자란 어떠한 사람입니까?

A 도영 주택에 3년 이상 입주해 있는 분으로 입주 수입 기준을 초과한 분입니다.

입주 수입 기준은 인정 소득 월액 15만 8천 엔이지만, 고령자 세대나 장애인 세대등에 대해서는 기준이 완화되어 인정 소득 월액 21만 4천 엔입니다.

Q 인정 소득 월액이란 무엇입니까?

A 매년 7월 7일까지 제출하는 '수입 보고서(収入報告書)' 를 바탕으로 인정하는 월간 소득액을 말하며 도영 주택 사용료를 결정하는 기초가 되는 것입니다.

또한 자신의 인정 소득 월액은 2월에 발송한 '2026년도 수입 인정 통지서 겸 사용료 결정 통지서(令和 8 年度収入認定通知書兼使用料決定通知書)' 및 동봉된 '2026년도 수입 인정 통지서 겸 사용료 결정 통지서(令和 8 年度収入認定通知書兼使用料決定通知書)' 안내 등을 참조해 주십시오. 또한 계산식은 JKK 도쿄 홈페이지에서도 확인할 수 있습니다.



JKK 도쿄 홈페이지 도영 주택 등에 거주하는 분
>자주 하는 질문>사용료 절차



Q 수입 초과자가 되면 사용료가 어떻게 됩니까?

A 수입 초과자가 된 이후의 기간에 따라 매년 할증률이 상승하며, 최종적으로 인근 동종의 주택 (인근의 민간 임대 주택)의 임대료와 비슷한 수준의 사용료가 됩니다.

법령 등에 따른 건물·시설의 점검에 대해

JKK 도쿄에서는 여러분이 거주하는 단지의 주거용 건물 내·집회소(실) 등에서 소방 설비·건축 설비나 엘리베이터·저수조·펌프 등의 시설 점검을 법령 등에 따라 정기적으로 실시하고 있습니다.

점검은 JKK 도쿄와 계약한 업체가 실시합니다. 주거용 건물 내·집회소(실) 등에서 점검 알림이나 게시 등이 있을 경우는 점검 작업에 협력을 부탁드립니다.



판다 선생님과 도도부현에 대해 배워 보자! ~판다 선생님과 떠나는 일본 전국 여행~

제1회 홋카이도(도청 소재지: 삿포로시)

홋카이도는 일본에서 가장 북쪽에 위치해 있으며, 풍요로운 자연을 간직한 넓은 대지가 특징이에요. 농업, 어업, 축산업이 활발하고 유제품이나 감자, 양파의 생산량은 일본 제일이에요. 게나 연어 등의 해산물도 풍부해요.

문제 ▶ 유네스코 세계 자연 유산에 등록된 홋카이도 북동부에 있는 지명을 답변해 보자!

▶ 정답은 6페이지에



사용 승계(명의인 변경)에 관한 알림

명의인의 사망, 이혼 또는 파트너십 관계 해제로 인한 전출 등 불가피한 사정으로 동거자가 도영 주택 등에서 계속 이어서 거주하기를 희망할 때는 JKK 도쿄 창구 센터에 ‘주택 세대원 변경 신고서(住宅世帯員変更届)’ 및 ‘주택 사용 승계 신청서(住宅使用承継申請書)’를 제출하여 도쿄도의 허가를 받아야 합니다.

사용 승계할 수 있는 분은 원칙적으로 정식 동거 허가를 받고 **계속해서 거주하고 있는 명의인의 배우자 또는 파트너십 관계의 상대방**에 한합니다.

※ 특히 거주 안정에 배려가 필요한 고령자·장애인·병약자에 대해서는 명의인의 3촌 이내의 방계 혈족 내의 친족까지 허가되는 경우가 있습니다.

※ 도민 주택(지역 특별 임대 주택·특정 공공 임대 주택)에 거주하는 분은 명의인의 배우자 및 3촌 이내의 방계 혈족 내의 친족 또는 파트너십 관계의 상대방이면 허가됩니다.

《 주의하십시오! 》

○ 승계하고자 하는 분이 **명의인의 배우자 또는 파트너십 관계의 상대방이라 하더라도** 다음과 같은 경우에는 **사용 승계할 수 없습니다.**

- 승계 사유가 발생한 시점에 **승계하고자 하는 세대의 수입 합계가 입주 수입 기준을 초과하였다.** (다음 사례를 참조)
- 동거 허가를 받지 않고 부정하게 거주하고 있다.

[사례: 부모 및 아들의 3인 세대인 경우]



승계 사유 발생!

명의인의 사망 또는 이혼으로 인한 전출 등

세대에 유소득자가 동거하고 세대 수입 합계가 입주 수입 기준*을 초과한 경우에는 명의인의 배우자라도 사용 승계를 허가할 수 없습니다.

명의인이 배우자를 대신하여 현재 감면을 받고 있는 분이나 수입 변동이 없는 분이라도 수입 초과가 될 수 있습니다.

※입주 수입 기준: 인정 소득 월액 15만 8천 엔
단, 고령이나 장애 등으로 일정 요건을 충족하는 세대는 21만 4천 엔으로 기준이 완화되는 경우가 있습니다.

○ 사용 승계 허가를 받지 않은 채 **명의인의 사망, 이혼 또는 파트너십 관계의 해제로 인한 전출 등이 발생한 날로부터 6개월이 지난 경우에는** 그다음 달부터 **인근 동종 주택(근린 민간 임대 주택) 임대료 상당액을 부담**해야 합니다.

사용 승계 허가에는 조례 등에 근거한 수입 기준, 신청 이유, 주택 사용료 등의 납부 상황, 입주 했수 등의 세부적인 요건이 있습니다. 문의는 JKK 도쿄 고객 센터(8페이지 전화 번호 ①)에 상담 바랍니다.

온라인 신청으로 훨씬 편리하게!

스마트폰 · PC에서 24시간 언제든지 신청할 수 있습니다

도영 주택 등의 일부 신고나 신고 용지 등의 청구는 스마트폰이나 PC를 통해 온라인으로 신청할 수 있습니다. 교통비나 우편 요금도 들지 않으며, 창구 센터에서 기다릴 필요도 없습니다. 원하는 장소에서 원하는 타이밍에 필요한 절차를 밟을 수 있습니다. 대상 절차는 JKK 도쿄 홈페이지의 '온라인 신청 목록'에서 확인할 수 있습니다. 꼭 활용해 주십시오.



우선 JKK 도쿄 홈페이지로 Go!

도영 주택 · 도쿄도 시행형 도민 주택
'온라인 신청 목록'



- ▶ 처음인 분은 신규 계정 등록
- ▶ 대상 절차를 선택하고 필요 항목을 입력
- ▶ 첨부 서류는 카메라로 찍어서 전송
- ▶ 며칠 후 결과를 마이 페이지에서 확인



도쿄도립병원기구에서 알려드립니다

위암과 헬리코박터균의 관계

위암의 원인으로 염분 과다 섭취나 음주, 흡연 등이 꼽히지만, 그중에서도 헬리코박터균 감염이 가장 큰 요인입니다.

입을 통해 들어오는 세균 등을 퇴치하기 위해 위 내부는 강한 산성을 유지하고 있습니다. 하지만, 헬리코박터균은 자신의 주변을 중성으로 만들어 위 속에서 살아남으며, 위 점막에 붙어 염증을 일으킵니다. 염증이 발생하면 위 점막은 서서히 얇아지며, 위축 위염이 발생합니다.



헬리코박터균 감염



헬리코박터균에 감염된 것을 알게 되면 제균 치료를 합니다. 정해진 기간에 용법과 용량을 지켜 약을 복용합니다.

헬리코박터균을 제균하면 위암에 걸릴 확률은 현저히 낮아지지만, 완전히 제로가 되는 것은 아닙니다. 헬리코박터균의 제균 치료 후에도 1, 2년에 1번은 위 내시경 검사를 받는 것이 좋습니다.

헬리코박터균의 감염 기간이 길수록 위축 위염이 발생하기 쉬우며, 범위가 넓을수록 위암의 위험이 높아집니다. 또한 헬리코박터균에 의한 세포 손상이 암의 위험을 더욱 높이는 것으로 알려져 있습니다.

혈액 검사를 통해 헬리코박터균 항체 등을 조사할 수 있지만, 드물게 잘못된 음성 판정이 나올 수 있으므로 만약을 위해 위 내시경 검사를 받아 두면 안심할 수 있습니다.

위암과 헬리코박터균의 관계
자세한 내용 보기



도쿄도립병원기구의 LINE
에서 다른 칼럼도 발신 중



지진에 대비한 엘리베이터의 안전 지식

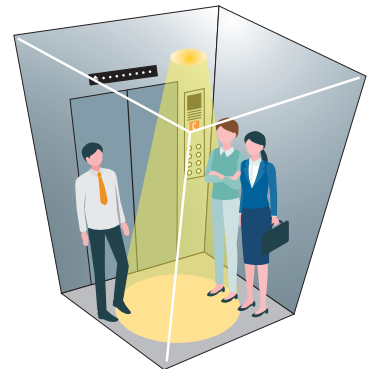
위험! 대피할 때는 엘리베이터를 이용하지 마세요!

- ◆ **지진 직후**에 엘리베이터가 움직이고 있더라도 여진·정전·고장·건물 손상 등으로 비상 정지하여 내부에 **갇힐** 수 있습니다.



엘리베이터 이용 중 지진을 만나면...

- ◆ 엘리베이터는 지진을 감지하면 가장 가까운 층에서 자동으로 정지하는 안전 장치가 장착되어 있지만, 흔들림이 느껴지면 먼저 **'모든 층'**의 버튼을 누르십시오. 최초로 정지한 층에서 내려 계단 등을 이용하여 대피하십시오.
- ◆ 만약 엘리베이터 안에 갇힌 경우, **무리하게 탈출하면 매우 위험**합니다. 인터폰으로 신고하고 구조를 기다려 주십시오. 인터폰은 비상 호출 버튼을 **'약 5 초 이상 계속'** 누르면 외부와 통화할 수 있습니다.
- ◆ 엘리베이터는 지진으로 정전이 발생하더라도 비상 조명이 점등되어 캄캄해지지 않습니다. 침착하게 외부와 연락을 취하고 구조를 기다려 주십시오.



엘리베이터의 복구에 관한 이해와 협조 부탁

- ◆ 대략 진도 4 이상의 지진인 경우, **거주자 여러분들로부터 연락을 받지 않아도 엘리베이터 보수 관리 회사가 순차적으로 복구 대응합니다.**
- ◆ 지진 등으로 많은 엘리베이터가 정지한 경우는 복구에 **'많은 시간이 필요'**할 수 있습니다.
- ◆ 엘리베이터의 복구는 사람이 갇힌 건물이나 병원 등의 재해 취약자가 이용하는 건물 등이 우선입니다. 또한 대규모 지진의 경우, 여러 대 설치되어 있는 건물은 **'1동당 1대 복구'**가 원칙이므로 모든 엘리베이터가 복구되려면 시간이 필요할 수 있습니다.
- ◆ 거주자 여러분에게는 불편을 끼쳐 죄송합니다만, 이해와 협력을 부탁드립니다



직접 욕조 또는 욕조 온수기를 설치하신 분께

여러분이 자신의 비용으로 설치한 욕조·욕조 온수기가 고장 난 경우에 도쿄도의 비용 부담으로 욕조·급탕 설비를 설치합니다. 희망하는 분은 아래를 확인한 후 신청해 주십시오.

신청 요건

- (1) 자신이 설치한 욕·욕조 온수기가 고장 났을 것.
- (2) 욕·욕조 온수기를 교체한 경우에는 주택 사용료를 개정하므로 개정에 대해동의할 것. (주1)
- (3) 자신이 설치한 욕·욕조 온수기 등을 본인 부담으로 철·처분할 것. (주2)
- (4) 주택 사용료가 체납되어 있지 않을 것.
- (5) 인정 소득 월액이 일반 도영 주택의 입주 수입 기준을 초과하지 않을 것. (수입 초과자·고액 소득자는 신청할 수 없습니다)
(주1) 주택 사용료 개정 기준: 월액 500엔~3,000엔 정도의 증액
·증액하는 금액은 세대의 수입 구분에 따라 다릅니다.
·정식 금액은 욕·욕조 온수기 등의 교체 공사 후에 통지서로 알려 드립니다.
(주2) 철거·처분은 교체를 실시하는 시공 업체에 본인 부담으로 의뢰할 수도 있습니다.

신청 방법

JKK 도쿄 고객 센터에 전화 또는 온라인으로 신청 서류를 청구해 주십시오.
신청 서류가 도착하면 담당 창구 센터에 우편 또는 지참하여 제출해 주십시오.
※신청 후 요건에 해당하는지 심사를 거쳐 순차적으로 시공 업체에서 연락하여 현지 조사·설치 공사를 실시합니다.

신청 기간

2026년 4월 1일(수)부터 2026년 12월 28일(월)까지

※예상을 초과하는 신청이 있었을 경우에는 신청 기간 중이라도 접수가 종료될 수 있습니다.

■ 신청 서류 청구처

- 전화로 8페이지 'JKK 도쿄 고객 센터' 전화번호 ①로
- 온라인으로 스마트폰 등으로 오른쪽 QR 코드를 읽어 JKK 도쿄 홈페이지
도영 주택 등에 거주하는 분 '온라인 절차 목록'
>신고 용지 등의 청구·재발행>욕조·급탕 설비 교환 신청서 청구



■ 공사 내용 문의처

8페이지 'JKK 도쿄 고객 센터' 전화번호 ②로

순회 관리인의 정기 방문 희망 조사를 실시합니다

도영 주택 등에서는 창구 센터에 직접 올 수 없어 방문을 희망하는 분에게 순회 관리인이 2개월에 1회 정도 정기적으로 방문하여 각종 신청 중개 및 상담 등의 지원을 하고 있습니다.

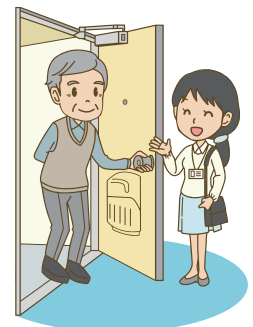
2026년 4월부터 2027년 3월에 걸쳐 대상이 되는 세대에게 희망 조사를 실시하기 위해 순회 관리인이 자택을 방문합니다.

대상 세대

2026년 3월 이전에 입주하여 현재 정기 방문 대상이 아닌 80세 이상인 분만으로 구성된 세대.

부재중의 경우

부재 시에는 현관 우편함에 '질문 엽서'를 넣습니다. 질문에 답변한 후 반송해 주십시오.



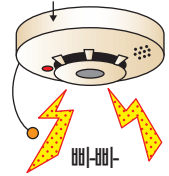
<주택용 화재 경보기>를 교체하고 있습니다!

주택 내에 설치되어 있는 주택용 화재 경보기의 교체 공사를 진행하고 있습니다.

이 경보기는 도쿄도 화재예방조례에 따라 설치 및 유지 관리가 의무화된 설비이므로 약 10년마다 정기적으로 교체해야 합니다. 거주하시는 분의 부재 등으로 인해 교체하지 못한 경우, 화재 발견이 늦어질 가능성이 있습니다. 공사 안내가 있는 경우는 교체 작업에 협력해 주실 것을 부탁드립니다.

또, 주택용 화재 경보기가 설치되어 있지 않은 경우는 JKK 도쿄 고객 센터(아래 전화 번호 ②)로 연락해 주시기 바랍니다.

이 부분에 설치 연도가 기재되어 있습니다.



◆방문 판매 등의 악덕업자를 주의하십시오◆

교체 공사는 JKK 도쿄가 발주한 시공 회사가 시행합니다.

비용은 발생하지 않습니다. 여러분이 직접 구입할 필요도 없습니다.

만약 경보음이 울린다면...

◆화재일 경우◆

발화 지점을 확인하고 대피하십시오. 119번에 신고하고 가능하면 초기 진화를 시도해 보십시오. 소방서 신고와 함께 JKK 도쿄 고객 센터(아래 전화 번호 ②)에도 신고해 주십시오.

◆화재가 아닐 경우◆

본체의 경보 정지 버튼을 누르거나 끈을 당겨 주십시오. 경보음이 멈추고 일반적인 상태로 돌아갑니다. 그 뒤에 실내를 환기하십시오.

JKK 도쿄 고객 센터

월요일 및 공휴일 다음 날은 전화가 혼잡하여 연결이 어려울 수 있습니다.
급하지 않은 분은 다른 날에 이용해 주십시오.

접수 시간 9시~18시 (토·일·공휴일·연말연시 제외)

① 감면 등의 수속
사용료의 납부
거주 방법의
상담은 이쪽으로

도영 주택 등의
'온라인 신청
목록' 자세히
보기



0570-03-0071



☎03-6279-2652

② 수리 신청·상담은 이쪽으로

누수 등의 긴급 수리, 사고나 화재,
단수, 거주자의 안부와 관련된 긴급
응급은
24시간 365일 접수합니다.

긴급을 제외한
세대 내 전용
'수선 메일 양식'
자세히 보기



0570-03-0072



☎03-6279-2653

• 내비 다이얼은 각 이동 통신사가 제공하는 무료 통화 및 통화료 정액 요금제 대상에서 제외됩니다.

또한 사용하고 있는 회선·단말기에 따라 통화료가 다릅니다.

요금 안내 또는 내비 다이얼 홈페이지를 확인해 주십시오.

※내비 다이얼로 전화를 건 후 처음에 흘러나오는 요금 안내 중에는
통화료가 발생하지 않습니다.

• '명의인 번호' 를 알려 주시면 문의에 소요되는 시간이 단축됩니다.

수속 등에 관한
'자주 하는 질문'
자세히 보기



도쿄도 주택정책본부 홈페이지

東京都住宅政策本部

🔍 검색



JKK 도쿄 홈페이지 '도영 주택 등에 거주하는 분들께'

都営住宅 お住まいの皆さま

🔍 검색



'주거 광장' 외국어판은 이쪽으로
Foreign-language versions



폐지 원본 배합률 70%의
재생지를 사용하고 있습니다.

'주거 광장'은 재생지를 사용하고 있습니다.
SAVE THE GREEN EARTH!