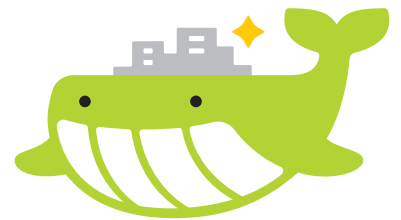


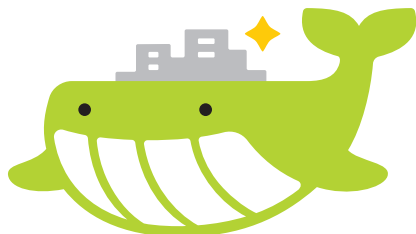
JKK 住宅ガイドブック

JKK TOKYO HOUSING GUIDEBOOK

自分らしい
暮らしが見つかる。



CONCEPT

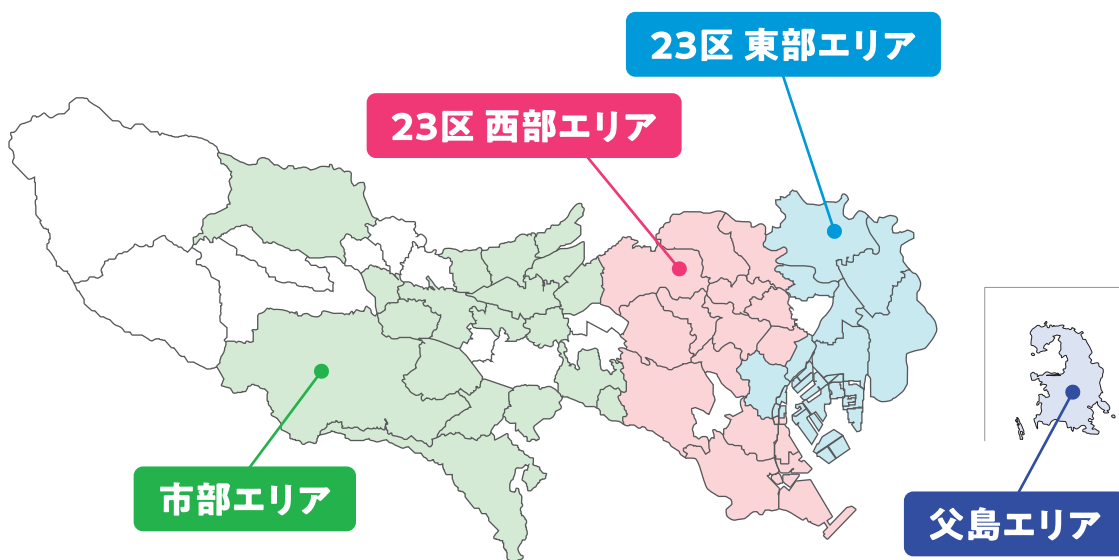


ひとと、くらしをあったかく。

JKK東京(東京都住宅供給公社)は、
東京都が100%出資する特別法人です。

都心のタワーマンションから郊外の団地まで、
東京都内におよそ70,000戸の賃貸住宅を管理しており、
誰もが安心して暮らせる住まいをご用意しております。

一人ひとりのライフスタイルや住まいの希望に寄り添いながら、
東京での毎日が少しでも豊かで心地よいものになるよう、
住まいを通じてサポートしています。



おトク

安心

サポート

カンタン

が、JKK東京にはいっぱい。

あなたにぴったりの理想のお部屋がきっと見つかる。

おトク

全物件

**礼金・更新料
仲介手数料**

0円

初期費用を抑えて入居ができ、更新料がかからないので、長く、おトクに暮らすことができます。

※株式会社オリコフォレントインシュアまたは一般財団法人東京公社住宅サービス(らくらくスタート安心プラン)をご利用の場合、敷金はいただきません(敷金0円)。

礼金・仲介手数料・更新料はいただきません

一般的な賃貸物件	JKK東京の賃貸物件
礼金	ナシ!
仲介手数料	ナシ!
更新料	ナシ!
敷金	敷金
共益費	共益費
家賃	家賃

安心

もしもの時は

24時間
対応

日常のご相談から水道トラブルなどの緊急対応まで、24時間365日対応のコールセンターがご利用いただけます。管理事務所や約400社のJKK工事店が迅速に皆さまの快適な暮らしをサポートします。

安心

JKK住宅の耐震化率

100%

2008年にスタートした耐震化プログラムに基づき、旧耐震基準の住宅を計画的に改修。2020年にはすべての住宅で耐震化を完了しました。安全・安心の住環境の整備に努めています。

サポート

優遇制度で

入居を

サポート!

新婚・夫婦世帯、35歳以下の方や学生の方等を対象とした家賃割引制度、ファミリー世帯や高齢者世帯を対象とした優先申込制度等で入居をサポートします。

カンタン

お部屋選び
内見も、申し込みも!

webでカンタン

ホームページから24時間365日いつでも検索可能。ご希望のお部屋が決まったら、内見も申込みもそのままウェブで簡単お手続き!

JKK東京の住宅の種類

豊富な選択肢で、あなたにぴったりの住まいを

JKK東京では、団地、マンション、タワーマンションの3つのタイプから、さまざまな暮らし方に合わせた住まいを選べます。



団地

Housing Type

POINT

都内にありながら緑に囲まれた静かな環境で、ゆとりある敷地に建てられた2K～3DKの間取りが中心の住宅です。

エレベーター付き団地

引き戸やふすまで仕切られた和洋折衷のお部屋が多く、シーンにあわせて空間を使い分けることで、心地よい距離感で暮らすことができる住宅です。

エレベーターなし団地

主に5階建ての住宅で、暮らしに必要な機能を備えたミニマムなお部屋が中心です。敷地内に公園や保育園などもあり、快適な住環境です。





POINT

バス・トイレ別が標準で、部屋数・機能性を重視した住宅が中心です。カーメストブランドでは、健康志向、環境配慮、コミュニティ空間など、新しい住まいのニーズを取り入れています。

コーシャハイム/トミンハイム

ファミリー向けの豊富な部屋数を備えた間取りが中心で、家族団らんのひとときも、プライベートな時間も大切にできる住宅です。



カーメスト

ハイグレードな設備と、さまざまな世帯の多様なライフスタイルに応じたバリエーション豊富な間取りも特長です。



POINT

都心部を中心に建つ高層住宅です。タワーマンションならではの開放感ある眺望、大きな家具や家電も置きやすいゆとりのあるLDKが多いのも特長です。



東京都内

70,000 戸超のお部屋から 自分に合った“らしい”暮らしが 見つかる

都内全域で自由に選べる多彩な間取りから、
今の気分やペースにあった
自分らしい暮らしを
その時々に合わせてご提案します。



INDEX


1.お部屋探しからご入居までの流れ	8-9
1-1.申込資格	10-11
月収額による審査について	12-13
貯蓄額による審査について	14
1-2.保証会社について	15
1-3.審査に必要な主な書類	16
ご入居されるすべての方	17-19
保証会社を利用する方・連帯保証人の方	19
1-4.契約時にお持ちいただくもの	20
- COLUMN [防災]あんしん・安全の取組	21
1-5.申込方法	22-23
2.優遇制度	24
2-1.あき家先着順募集の優先申込制度	24-25
2-2.家賃割引制度	26-27
2-3.優先あっせん登録制度	28
3.よくあるご質問	29
- CALMEST	30-31
- 住宅索引 沿線マップ23区エリア	32-33
23区東部エリア	34-36
23区西部エリア	36-39
- 住宅索引 沿線マップ市部エリア	40-41
市部エリア	42-44
父島エリア	44
- 法人契約のご案内	45
- 個人情報の取り扱いについて	46-47



1 お部屋探しから ご入居までの流れ



先着順募集のお部屋探しからご入居までの簡単な流れをご紹介します。
入居申込日から約3週間後が契約日(家賃等が発生する日)です。
契約日の延期はできません。

 お部屋は、ホームページ(JKKねっと)で
24時間365日いつでもお探しいただけます。 詳細は22ページをご覧ください。

内見(お部屋の見学)について

先着順で募集中のお部屋であれば、ホームページ(JKKねっと)または
公社住宅募集センターへのお電話で内見をご予約いただけます。

※内見可能期間は受付日を含む3日間です。

※多数のお部屋の内見を同時にご希望の場合、複数日に分けての内見をお願いする場合があります。

※内見のご予約は、お部屋のご見学の予約のみであり、お部屋を確保するものではありませんのでご注意ください。

事前に内見を行わなくても、お部屋はお申しいただけます。



募集方法

あき状況は、当社のホームページから24時間365日いつでも確認できます。
ご希望のお部屋が見つければ、先着順で入居申込みが可能です。あき状況は常に変動します。
なお、一部の世帯の方を対象として、募集開始から7日間優先的にお部屋を
お申込みいただける制度があります。
詳細は、24ページ「子育て世帯等優先申込制度(ファミリーワーク)」、
25ページ「高齢者等優先申込制度(シルバーワーク)」、
25ページ「結婚予定者優先申込制度」をご覧ください。

※新築物件は、先着順ではなく抽せん方式でご入居いただけます。募集の詳細は、随時ホームページ等でお知らせいたします。

ご注意

- 入居にあたっては入居審査があります。
お申込後必要書類により資格を満たすか確認させていただきます。
- 先着順で常時入居申込みを受け付けておりますので、
ご希望のお部屋がすでに申込済となっている場合があります。

STEP.1

入居申込み

ご希望のお部屋が決まれば、ホームページ(JKKねっと)から24時間365日いつでもお申込みいただけます。



STEP.2

内見

お申込みされたお部屋を内見(お部屋の見学)いただけます。



STEP.3

書類提出

お申込後、当社から郵送する案内に沿って必要書類をご用意いただき、期日までにご返送ください。



STEP.4

審査

審査を実施し、当社から結果をご連絡いたします。



STEP.5

ご契約・鍵のお渡し (契約日)

公社住宅募集センターにご来社いただき、ご契約手続きと鍵のお渡しをいたします。

※契約日までに、敷金等の初期費用をお支払いください。



STEP.6

ご入居

ご入居は原則として、契約日から20日以内をお願いいたします。

※家賃・共益費などは契約日から発生します。



お申込みからご入居まで3週間

1-1

申込資格

お申込みいただける方は、申込日現在、次の ① ～ ⑤ のすべてにあてはまる方です。

① 日本国内に居住している成年者の方

契約名義人が成年者の方であり、世帯員全員が日本国内に居住している場合は、お申込みいただけます。
外国籍の方でもお申込みいただけます。

※外国籍の方の場合、お申込時点での世帯員全員の住民票で区分、在留資格、在留期間の満了日等を確認いたします。
※住宅賃貸借契約の内容を理解できる必要があります。

② 生活の本拠地として自らが居住するための住宅を必要とする方

自己所有の不動産(建物)を所有している方でも、売却や譲渡のご予定がある、所在地が遠方である等の場合はお申込みいただけます。
お申込みが可能な間取りは、ご入居(同居)いただく人数によって、以下のとおり制限があります。

ご入居人数による制限

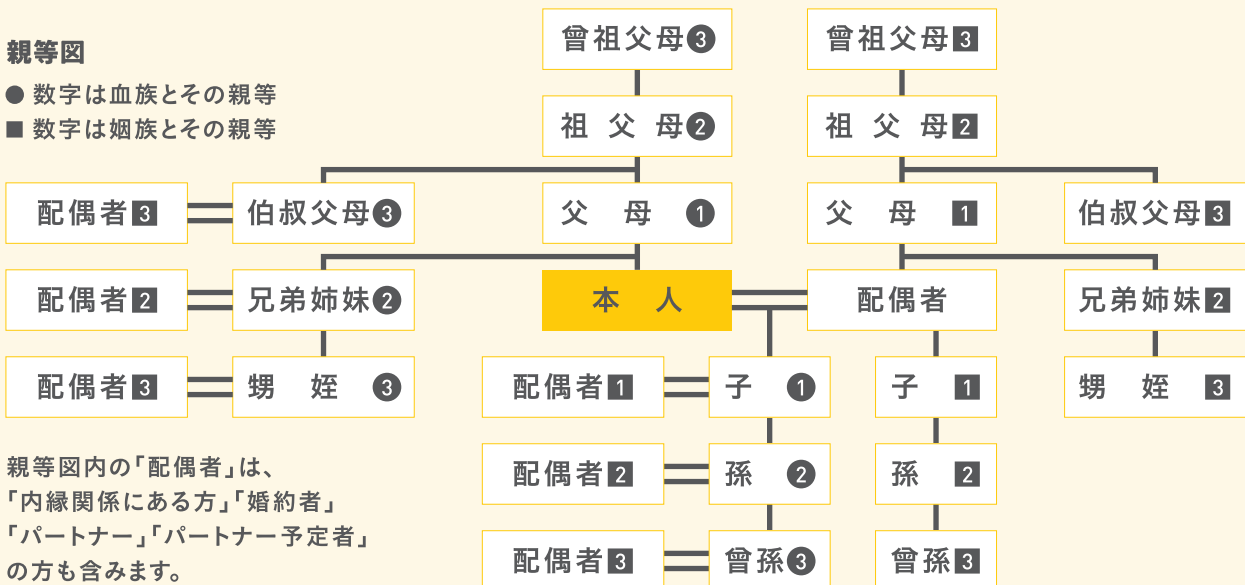
- おふたり以上で入居 …… すべての間取りにお申込みいただけます。
- おひとりで入居 …… 区部の住宅:3DK以下の間取りにお申込みいただけます。
市部の住宅:3LDK以下の間取りにお申込みいただけます。

※2LDK+1DKの間取りについては、おふたり以上で入居の場合のみお申込みいただけます。

● 同居対象となるご親族について

親等図

- 数字は血族とその親等
- 数字は姻族とその親等



親等図内の「配偶者」は、「内縁関係にある方」「婚約者」「パートナー」「パートナー予定者」の方も含まれます。

3

契約名義人を含めた同居世帯員全員が暴力団員等ではなく、 また、以下のア～エに該当しない方

契約名義人または同居予定の方の中で、次のア～エのいずれかに該当する場合は、
申込資格 ①、②、④、⑤ のすべてにあてはまる方でもお申込み(ご契約)をお断りさせていただきます。

- ア、現在または過去に、JKK住宅の入居期間中における家賃等の未払金(未清算金)がある方、及びその連帯保証人
- イ、当社から家賃滞納等の訴訟を提起されたことがある方とその同居者及び連帯保証人
- ウ、過去にJKK住宅に入居されていて近隣とトラブルを起こされた方
- エ、その他、当社との信頼関係の破壊に繋がる行為または当社に対する不法行為を行った方及びその同居者



4

収入等が当社の定める基準以上ある方

収入等の審査は、以下の2種類があります。

月収額による審査

当社が定める月収基準を満たしているか
確認させていただきます。

貯蓄額による審査

貯蓄額が当社の定める基準貯蓄額以上あるか
確認させていただきます。(満60歳以上の方のみ)

※保証会社を利用する方は、当社の収入審査が不要となる場合があります。

「月収額による審査」、「貯蓄額による審査」について詳しくは、12～14ページをご覧ください。

5

保証会社をご利用いただくか、連帯保証人を立てられる方

保証会社については、当社の指定する2社からお選びいただけます。詳しくは15ページをご覧ください。
連帯保証人は、以下のア～カをすべて満たす必要があります。

- ア、継続した収入がある成年者の方
- イ、日本国内に居住している方
- ウ、お申込みされたJKK住宅に同居されない方
- エ、JKK住宅の居住者でない方(月収基準の特例を利用する場合は除く)
- オ、他のJKK住宅居住者の連帯保証人になっていない方
- カ、契約名義人及び同居者の配偶者ではない方



月収額による審査について

月収による審査の基準は以下のとおりです。

月収額による審査

家賃	同居者がいる場合の月収基準	単身入居の場合の月収基準
60,000円未満	家賃の4倍以上	家賃の4倍以上
60,000円以上、90,000円未満		240,000円以上
90,000円以上、120,000円未満	360,000円以上	300,000円以上
120,000円以上	400,000円以上	

● 月収とは？

ア、給与所得者の場合、①～③のいずれか

- ① 昨年1年間の総収入の12分の1
- ② 昨年中途以降に転職等をした場合は、すでに支給された金額を勤務月数で割った金額
(※交通費等非課税分を除く)
- ③ 申込日から3か月以内に就職・転職する先で支払われる予定の金額

イ、事業所得者の場合、①②のいずれか

- ① 昨年1年間の所得の12分の1(必要経費等控除後の所得金額の12分の1)
- ② 昨年中途以降に事業を開始した方の場合
 - ・1年以上の事業実績がある方：過去1年間の所得金額の12分の1
 - ・事業実績が1年に満たない方：事業開始から現在までの
所得金額を営業月数で割った額

ウ、公的年金受給者の場合

公的年金受給額を12で割った金額(※遺族年金及び障害年金は月収とみなします)

エ、利子所得・配当所得その他これらに準ずる所得がある方の場合

年間所得の12分の1(※申告済の確定申告書の控等により確認できることが必要です)

その他、子育て世帯の場合、ア～エに加えて児童手当・児童扶養手当・児童育成手当も収入に含むことができます。

● 月収基準の特例

契約名義人の月収が月収基準に満たない場合、契約名義人がお申込時に次のア～ウのいずれかに該当し、かつ[月収基準の特例]をご利用になる場合の条件を満たすことでお申込みいただけます。

ア、満60歳以上の方

イ、以下のいずれかに該当する障がい者の方

- ①身体障害者手帳の交付を受けていて、1～4級の障がいのある方
- ②重度または中度の知的障がい者(愛の手帳の場合は総合判定で1～3度)もしくは精神障害者保健福祉手帳の交付を受けていて、1～2級の障がいのある方

ウ、以下に該当するひとり親世帯の方

契約名義人が「配偶者」「内縁関係にある方」「婚約者」「パートナー」「パートナー予定者」のいない方であり、申込日現在20歳未満の子が同居する世帯

！ 「月収基準の特例」をご利用になる場合の条件

1 以下のいずれかに該当する方(1名)に 連帯保証人になっていただきます。

- ・契約名義人の二親等内の親族
- ・東京近郊に居住する契約名義人の三親等内の親族

※東京近郊：東京都、神奈川県、埼玉県、千葉県、茨城県、栃木県、群馬県、山梨県

※その他の連帯保証人の要件については、11ページ「保証会社をご利用いただくか、連帯保証人を立てられる方」をご覧ください。

2 連帯保証人の月収がお申込みされたJKK住宅の 月収基準以上あることが必要です。



ご注意

この特例によりお申込みいただく場合は、JKK住宅に入居中の方であっても連帯保証人になることができます。

※ただし、それぞれの家賃の合計額に応じた月収基準以上の月収であることが必要です。



貯蓄額による審査について

貯蓄額による基準は以下のとおりです。

基準貯蓄額

基準貯蓄額

お申込みされるお部屋の家賃の100倍

貯蓄額による審査



ア、[貯蓄額による審査]をご利用になる場合の条件

お申込時に次の①及び②の条件を満たすこと

- ①契約名義人が満60歳以上であること
- ②契約名義人の貯蓄額が基準貯蓄額以上であること

イ、貯蓄額とは

貯蓄額とは、金融機関の預貯金の合計額をいいます。

※円預金の残高が対象です。※株式・社債・保険は対象外です。

※必要書類については、18ページをご確認ください。

ウ、基準貯蓄額とは

基準貯蓄額は、お申込みされるお部屋の家賃の100倍です。

(例)家賃が月額38,000円のお部屋をお申込みされる場合

3,800,000円(38,000円×100)以上の貯蓄額が必要です。

エ、貯蓄合算

契約名義人の貯蓄額が基準貯蓄額に満たない場合、

契約名義人の貯蓄額が基準貯蓄額の2分の1以上あり、

次の①または②の条件にあてはまれば、貯蓄合算による審査が可能です。

- ①契約名義人と同居者全員の貯蓄を合算し、
合算した貯蓄額が基準貯蓄額以上あること。
- ②契約名義人の月収が、月収基準の2分の1以上あること。
月収を証明する書類及び貯蓄を証明する書類の両方をご提出いただきます。

1-2

保証会社について

保証会社(賃貸住宅の契約時に必要な連帯保証人を代行する会社のこと)をご利用いただくことで、連帯保証人が不要となります。

※保証会社が提供するサービスは「保険サービス」ではなく、利用者が家賃等を滞納した場合に保証会社が立替払いを行うものであるため、利用者はその債務を保険会社に返済する必要があります。

ご利用条件

- ・株式会社オリコフォレントインシュアの場合:ご入居にあたり、オリコフォレントインシュアの審査に合格すること。※当社では、保証会社の審査内容及び基準等についてはお答えできません。
- ・一般財団法人東京公社住宅サービスの場合:ご入居にあたり、JKK東京の収入審査及び東京公社住宅サービスの審査に合格すること。

保証会社2社とご負担いただく費用(保証料及び家賃・共益費)

ご利用の場合はいずれかをお選びいただき、お申込みが必要です。

保証会社		株式会社 オリコフォレントインシュア	一般財団法人東京公社住宅サービス	
			らくらくスタート安心プラン	スタンダードプラン
初期費用	敷金	なし	なし	家賃の2か月分
	家賃・共益費	家賃発生日月の日割分		
	保証料	月額家賃等(家賃等の合計額)30%(※1)	なし(※2)	
月次費用	家賃・共益費	当月分		
	保証料	月額家賃等(家賃等の合計額)の1.0%	月額家賃等(家賃等の合計額)の1.5%(※3)	月額家賃等(家賃等の合計額)の1.2%(※4)
過去後費用 (現状回復費用)		発生した費用をご請求いたします。	発生した費用をご請求いたします。	敷金から精算し、敷金の余剰分は返還いたします。敷金で不足する場合はその差額をご請求いたします。
委託契約の終了に伴う保証料の取扱い		お支払いいただいた保証料については返還いたしません。 (※日割精算による返還はございません)		
支払い先		家賃・共益費・保証料をオリコフォレントインシュアが収納	家賃・共益費・保証料をJKK 東京が収納	
その他		—	個人賠償責任保険(示談交渉サービス付き)がセットされています。(※5)	—

※1:月額家賃の30%が20,000円未満の場合は、一律20,000円です。家賃発生日の属する月の翌月家賃等と同時に引落しとなります。

※2:家賃発生日の属する月の翌月分の保証料は、契約日までにお支払いいただきます。

※3:月額家賃等が47,400円未満の場合は、一律700円です。

※4:月額家賃等が47,400円未満の場合は、一律560円、月額家賃等が166,700円以上の場合は、一律2,000円です。

※5:保険期間は、らくらくスタート安心プランをご契約いただいた日から保証契約終了日まで、保険金額は、賠償責任保険金1千万円(自己負担額:3万円)です。

1-3

審査に必要な主な書類



必要な書類早見表

ご入居されるすべての方に提出していただく書類	●印鑑登録証明書 ●住民票
該当される方に提出していただく書類	●月収または貯蓄を証明する書類 ●戸籍謄本等
保証会社をご利用する場合	<p>株式会社オリコフォレントインシュア</p> <ul style="list-style-type: none">●電子審査の際にご本人確認書類をご提出いただきます。 (運転免許証、マイナンバーカード等) <p>一般社団法人東京公社住宅サービス</p> <ul style="list-style-type: none">●収入合算者の印鑑登録証明書 (該当される方のみ)●電子審査の際にご本人確認書類をご提出いただく場合があります。
連帯保証人をお立ていただく場合	●連帯保証人の印鑑登録証明書

書類提出の際の ご注意

ご提出いただく書類は、以下の期限内に発行されたものが有効です。
なお、**個人番号(マイナンバー)**が記載されていないものをご提出いただきます。

※確定申告書等については、個人番号(マイナンバー)が記載されている部分の表面および裏面を油性マーカー等で塗りつぶした上でご提出いただきます。

ご注意

各種制度のご利用など、上記の書類のほかに
必要に応じて他の書類のご提出をお願いする場合があります。

必要書類と発行期限

発行証明書類等	審査日前3か月以内に発行されたもの
貯蓄を証明する書類	審査日前14日以内に発行されたもの



ご入居されるすべての方

1 印鑑登録証明書(契約名義人)

契約名義人の印鑑登録証明書をご提出いただきます。

2 住民票(世帯全員分)

JKK住宅に入居する方全員分の住民票をご提出いただきます。

住民票は、住民登録地の区市町村で交付されます。

※それぞれ「世帯の一部」ではなく、「世帯全員分」と表示のあるものをご用意ください。

※以下のア〜カまでのものが記載されたものをご用意ください。

なお、個人番号(マイナンバー)が記載されていないものをご提出いただきます。

ア、世帯主の氏名

イ、世帯主との続柄

ウ、戸籍の筆頭者

(日本国籍の方のみ)

エ、住民基本台帳法第30条の45に規定する区分

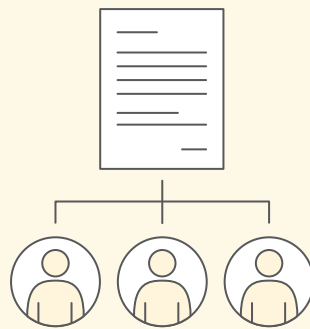
(中長期在留者または特別永住者)

オ、在留資格

(中長期在留者の方のみ)

カ、在留期間の満了の日

(中長期在留者の方のみ)



住民票要記載項目

	世帯主	続柄	戸籍の筆頭者	法第30条の45に規定する区分	在留資格	在留期間の満了の日	個人情報(マイナンバー)
日本国籍の方	●	●	●	●	—	—	—
外国籍の方	中長期在留者	●	—	—	●	●	—
	特別永住者	●	—	—	—	—	—



該当される方にご提出いただく書類

1 月収または貯蓄を証明する書類(契約名義人及び合算者の方)

契約名義人及び収入合算者の方の「月収」または「貯蓄」が、月収基準または貯蓄基準額を満たしていることが証明できる、以下の①～⑨のいずれかの書類をご用意いただけます。

● 「月収額による審査」によりお申込みの方

※「月収基準の特例」を利用してお申込みいただいた方は、連帯保証人の方の書類をご提出いただけます。

① 最新の給与所得の源泉徴収票(コピー)

※現在の勤務先の源泉徴収票をご提出いただけます。

② 給与支払及び採用証明書(当社指定用紙)

※年度途中の転職・就職等により勤務先から源泉徴収票が発行されていない場合は、ご提出いただけます。

③ 最新の所得税確定申告書の控 (受付日時、受付番号等で申告がわかるもの)(コピー)

※第一表と第二表をご用意いただけます。

※事業を開始した日が、昨年の1月2日以降のため、事業実績が1年に満たない方は、事業開始届の控(コピー)・収支明細書(当社指定用紙)・売上を確認できる書類(コピー)をあわせてご提出いただけます。

④ 最新の公的年金の源泉徴収票(コピー)

⑤ 最新の公的年金改定通知書(コピー)または公的年金支払通知書(コピー)

⑥ 最新の住民税課税(非課税)証明書

⑦ 最新の児童手当受給証明書(コピー)・最新の児童扶養手当受給証明書(コピー)・最新の児童育成手当受給証明書(コピー)

● 「貯蓄額による審査(満60歳以上の方のみ)」によりお申込みの方

⑧ 金融機関発行の円預金の残高証明書(審査日前14日以内に発行されたもの)

⑨ 金融機関発行の預り資産証明書(円換算)(審査日前14日以内に発行されたもの)



2 戸籍謄本等(条件に該当する方)

日本国籍の方で以下のア～カのいずれかに該当される方は、戸籍謄本をご提出いただきます。
戸籍謄本は本籍地のある区市町村で交付されます。

ア、現在別居している親族と入居する場合、または同居していても
住民票が別世帯になっている場合

イ、「月収基準の特例」をご利用になる場合

※連帯保証人との親族関係の確認が必要です。

ただし、現在の住民票上で保証人と同居しており、「続柄」欄で親族関係が確認できる場合は不要です。

ウ、「近居であんしん登録制度」によりお申込みの場合

エ、「近居サポート割」をご利用いただく場合

オ、ひとり親世帯入居サポート「こどもすくすく割」をご利用になる場合

※児童扶養手当・児童育成手当の受給証明書(コピー)を提出できる場合は不要です。

カ、「ファミリーウィーク(子育て世帯等優先申込制度)」のうち
「入籍後3年未満の世帯」に該当するお申込みの場合



保証会社をご利用いただく場合

ご利用いただく保証会社により審査方法が異なります。
詳細は、15ページ「保証会社について」をご覧ください。



連帯保証人を立てる場合

通常(契約名義人世帯が当社の月収基準、貯蓄額を満たす場合)のお申込みの方

連帯保証人の印鑑登録証明書をご提出いただきます。

「月収基準の特例(高齢者の方・障がい者の方・ひとり親世帯の方)」をご利用の方

以下のアとイの書類をご提出いただきます。

ア、連帯保証人の印鑑登録証明書

イ、連帯保証人の月収を証明する書類

1-4

契約時にお持ちいただくもの

審査終了後、契約手続き日に以下の必要書類をご用意のうえ、
公社住宅募集センターにお越しいただきます。

1 契約名義人の実印(契約書に押印した印鑑)

2 払込票兼領収証

敷金・保証料・初月家賃等(それぞれ該当される方)は契約日までにお支払いいただく必要があります。
契約当日、公社住宅募集センターにてお支払いも可能です。
詳しくは審査通過後に送付する「契約手続きのご案内」をご確認ください。

3 金融機関受付済みの預金口座振替依頼書(お客さま控)(該当される方のみ)

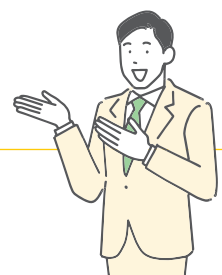
契約までに必ず当社指定の金融機関の窓口にご提出のうえ、手続きをお済ませください。
契約手続き時に確認いたします。

4 賃貸住宅紛争防止条例に基づく説明書2部・ 「修繕費等の費用負担区分一覧表・原状回復に係る費用負担基準」(緑色の冊子)

申込内容によって、初回または審査通過後に郵送いたしますので、契約当日にご持参ください。

5 来社される方の本人確認書類

6 その他必要書類(該当される方のみ)



COLUMN

[防災] あんしん・安全の取組

JKK東京では、JKK住宅の建替時に一時避難所となるオープンスペースの確保とともに、マンホールトイレや防災井戸、かまどベンチ等、避難時に必要な機能の整備に取り組んでいます。



地域防災への貢献と、環境にやさしい住宅・まちづくり



マンホールトイレ

災害時、断水時でも衛生的にご利用いただけます。



防災井戸

水道が断水した際に生活用水を確保できます。



かまどベンチ

炊き出しに使用するかまどの機能を兼ね備えたベンチ。

コミュニティ活動として、防災・消防訓練を行っています



防災訓練の様子



消防訓練の様子

1-5 | 申込方法



次の ① ～ ④ いずれかの方法によりお申込みいただけます。

① インターネット(JKKねっと)によるお申込み

パソコンやスマートフォンから24時間お申込みいただけます。

JKKねっと (<https://www.to-kousya.or.jp/chintai/index.html>)にてユーザー登録のうえ、お申込みください。



● JKKねっととは？

JKK東京が管理するJKK住宅のあき家状況の確認や、内見、入居のお申込みができる無料のインターネットのサービスです。ホームページでは、地図、路線図やご希望の条件からお部屋をお探しいただけます。ユーザー登録された方でご希望の方には、各種募集のご案内をメールマガジンにてお届けしています。



おトクなキャンペーン情報や、募集開始のお知らせを毎週お届け！



いつでも、どこでも内見・入居のお申込みが可能！

ユーザーの登録手順

STEP.1



仮登録

フォームに登録情報を入力

STEP.2



本登録用URLの送信

入力されたメールアドレス宛に本登録用URLを送信します。

STEP.3



本登録

メールに記載されたURLにアクセスし本登録完了

セキュリティ設定等により、本登録用のメールが開かない場合があります。その場合は、メールアドレス「info@to-kousya.or.jp」を受信できるように設定してください。設定方法は、ご利用のメールアドレスの提供元にお問い合わせください。仮登録から3日以上メールに記載されたURLにアクセスされない場合は、再度、仮登録が必要です。

ユーザー登録方法は、動画で詳しくご説明しています。
右記の二次元コードをスマートフォンで読み取ってください。



2 提携不動産会社でのお申込み

一部のJKK住宅は当社と提携している不動産会社でもお申込みいただけます。
提携の不動産会社は、当社ホームページ「提携の不動産会社を探す」をご覧くださいか、
公社住宅募集センターへお問い合わせください。

提携不動産会社を利用してJKK住宅をお申込みの場合でも、
お客さまに仲介手数料が発生することはありません。
提携不動産会社一覧は、右記の二次元コードからご確認ください。



ご注意

- 既にJKKねっと等からお客さまご自身でお申込みされている場合や、
同じJKK住宅内での転居の場合は、提携不動産会社はご利用いただけません。
- 提携不動産会社からお申込みいただける住宅は、変更となる場合があります。



3 公社住宅募集センター、または窓口センターにてお申込み

公社住宅募集センター、または窓口センターで、お申込みいただけます。営業時間は以下のとおりです。

公社住宅募集センター

午前9時30分～午後5時
(日・祝日・年末年始はお休みです)

窓口センター

午前9時～12時/午後1時～6時
(土・日・祝日・年末年始はお休みです)

※お申込受付時に本人確認を行います。お申込みの際は、運転免許証・個人番号カードなどの、本人を確認できる書類をお持ちください。

4 電話申込サービス(先着順受付申込サービス)によるお申込み

事前に「先着順受付電話申込サービス」へのご登録手続きを行っていただくことにより、
電話で最新のお部屋のあき状況を確認のうえ、お申込みいただけます。

電話申込サービスの登録には、登録用紙をご記入のうえ、ご提出いただく必要があります。
登録希望の方は公社住宅募集センターへお問い合わせください。なお、登録手続き完了まで
10日前後のお時間をいただきますので、予めご了承ください。

※電話申込サービスは、午前9時30分から午後5時まで利用可能です。(日・祝日 年末年始はお休みです)



先着順募集を行うJKK住宅のうち、当社の定める対象住宅で、子育て世帯、高齢者、結婚予定者など、それぞれの世帯に適したお部屋に、募集開始から7日間、優先的に申し込みいただけます。

なお、優先申込期間終了後は、対象世帯以外の方も申し込みいただけます。

2-1

あき家先着順募集の
優先申込制度

1 子育て世帯等優先申込制度（ファミリーウィーク）

子育て世帯等優先申込制度（ファミリーウィーク）対象住宅（子育てに適した住環境として当社が定めたもの）のうち、対象のお部屋（居室が2室以上あるお部屋）において、募集開始から7日間は、対象世帯の方のみが申し込みいただける優先申込制度です。

● 優先対象世帯

- 1 満18歳未満の子がいる世帯
- 2 妊娠している方がいる世帯
- 3 満60歳以上の高齢者の方がいる世帯
- 4 障がい者の方（※1）がいる世帯
- 5 長期疾病等による歩行が困難な方（※2）がいる世帯
- 6 入籍後3年未満または婚約している、40歳代までの世帯



ご注意

子育て世帯等優先申込制度（ファミリーウィーク）を利用して申し込みされた場合、審査の際に、対象世帯であることを確認するため、当社が指定する書類をご提出いただきます。

（※1）以下のいずれかに該当する方

ア、身体障害者手帳の交付を受けていて、1～4級の障がいのある方

イ、重度または中度の知的障がい者（愛の手帳の場合は総合判定で1～3度）もしくは精神障害者保健福祉手帳の交付を受けていて、1～2級の障がいのある方

（※2）医師の診断書等により歩行が困難であることが証明できる方

2

高齢者等優先申込制度（シルバーウィーク）

高齢者等優先申込制度（シルバーウィーク）対象住宅のうち、対象のお部屋（エレベーター未設置住宅のうち、高齢者等の入居希望が多い1・2階のお部屋）において、募集開始から7日間は、対象世帯の方のみがお申込みいただける優先申込制度です。

● 優先対象世帯

- 1 満60歳以上の高齢者の方がいる世帯
- 2 障がい者の方（※1）がいる世帯
- 3 長期疾病等による歩行が困難な方（※2）がいる世帯
- 4 妊娠している方がいる世帯
- 5 満5歳未満の幼児がいる世帯

ご注意

- 高齢者等優先申込制度（シルバーウィーク）を利用してお申込みをされた場合、審査の際に、対象世帯であることを確認するため、当社が指定する書類をご提出いただきます。
- 本制度はエレベーターのない住宅の低層階のお部屋を優先的にお申込みいただけるものであり、お部屋はバリアフリー仕様ではありませんので、ご注意ください。

（※1）以下のいずれかに該当する方

ア、身体障害者手帳の交付を受けていて、1～4級の障がいのある方

イ、重度または中度の知的障がい者（愛の手帳の場合は総合判定で1～3度）もしくは精神障害者保健福祉手帳の交付を受けていて、1～2級の障がいのある方

（※2）医師の診断書等により歩行が困難であることが証明できる方

3

結婚予定者優先申込制度

当社が指定するお部屋において、募集開始から7日間は、対象世帯の方のみがお申込みいただける優先申込制度です。

● 優先対象世帯

ご結婚予定のおふたり、またはパートナー関係になるおふたり
（お申込み時にご入居する全員が40歳未満の方）

ご注意

- 結婚予定者優先申込制度を利用してお申込みされた場合、審査の際に、対象世帯であることを確認するため、当社が指定する書類をご提出いただきます。

2-2

家賃割引制度

JKK東京では、若者世帯や子育て世帯、親族との近居を希望する方々に向けて、市部の一部のお部屋を対象に、**一定期間の家賃が20%割引になる制度**をご用意しています。「こどもすくすく割」なら、さらに契約始期日から1か月間の家賃が無料です。

1 ステップ35割

申込日時点で35歳以下の方がお申込みいただくと、**契約始期日から3年間、毎月の家賃を20%割引**します。

※同居親族は、配偶者等(年齢不問)及び35歳以下の親族(3親等内)に限ります。

2 こどもすくすく割

子どもが18歳になる年度の末日まで、または契約始期日から3年間、毎月の家賃を20%割引します。また、契約始期日から1か月間の家賃が無料になります。

● 対象世帯

以下の1または2のいずれかに該当する18歳未満の子がいる世帯

※子どもが18歳になった場合でも、その年度の末日まで当制度にお申込みいただけます。

1. ひとり親世帯

※ひとり親であることの証明書の提出が必要です。(戸籍謄本、児童育成手当証明書、児童扶養手当証明書)

2. 次の理由等により当社がひとり親世帯と認める方

- ・離婚の意思が明確であり、事実上夫婦関係が破綻している方
- ・近親者からの暴力から逃れている方

※理由等の確認ができる公的機関発行の証明書の提出が必要です。



3 ペアさぼ

契約名義人とその配偶者がどちらも40歳代までの夫婦世帯(パートナーシップによる関係を含む)の方がお申込みいただくと、**契約始期日から3年間、毎月の家賃を20%割引**します。

● 対象条件

契約名義人と配偶者等がどちらも40歳代までの夫婦世代(パートナーシップ関係を含む)であること。
(同居者は子どものみ可)

※将来的に入籍予定の方も入居可能です(誓約書の提出が必要)。

4 近居サポート割

対象世帯にあてはまる方がご利用いただくと、**契約始期日から3年間毎月の家賃を20%割引**します。

● 対象世帯

親族条件及び世帯条件の両方を満たす方

親族条件・・・希望する住宅の同一市、またはおおむね半径5km以内に

3親等内の親族世帯が居住していること

世帯条件・・・お申込世帯または親族世帯が以下のいずれかに該当していること

1. 子育て世帯...満18歳未満の子がいる世帯(妊娠している方がいる場合を含む)
2. 高齢者世帯...満60歳以上の方がいる世帯
3. 障がい者世帯...以下のいずれかに該当される方
 - ア、身体障害者手帳の交付を受けていて、1～4級の障がいのある方
 - イ、重度または中度の知的障がい者(愛の手帳の場合は総合判定で1～3級)
もしくは精神障害者保健福祉手帳の交付を受けていて、1～2級の障がいのある方

5 学割

学校教育法に基づき設置された大学(通信による大学は除く)、高等専門学校、専修学校、各種学校(以下「大学等」という)に在籍または入学予定の18歳以上の方(以下「学生」という)のうち、就労または奨学金を受給している学生(就労または奨学金受給予定の学生も含む)の方がお申し込みいただくと、**契約始期日から大学等の卒業予定年月の末日まで、毎月の家賃を20%割引**します。

※同居親族は、配偶者等(内縁の相手方・婚約者・パートナー及びパートナー関係になる予定の方を含む)、子及び学生である3親等内の親族に限ります。

2-3

優先あっせん登録制度

近居であんしん登録制度

親族の近くでの生活＝「近居」を希望するお客さまに、優先的にお部屋を紹介する登録制度です。事前にご希望の条件をご登録いただくことで、空き次第、条件にあったお部屋をご案内します。

● 対象世帯

親族条件及び世帯条件の両方を満たす方

親族条件・・・希望する住宅の同一市、またはおおむね半径5km以内に

3親等内の親族世帯が居住していること

世帯条件・・・お申込世帯または親族世帯が以下のいずれかに該当していること

1. 子育て世帯...満18歳未満の子がいる世帯(妊娠している方がいる場合を含む)
2. 高齢者世帯...満60歳以上の方がいる世帯
3. 障がい者世帯...以下のいずれかに該当される方

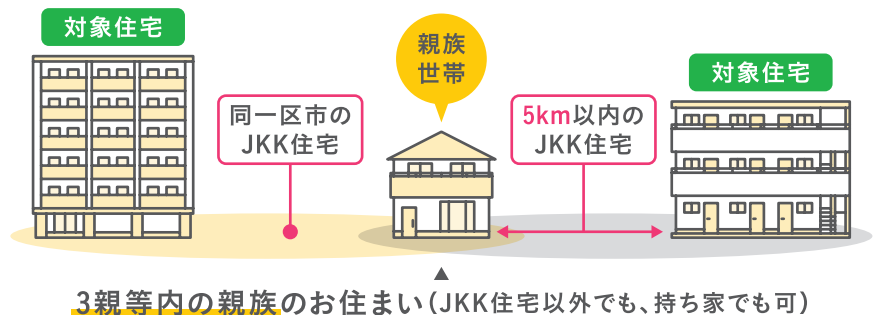
ア、身体障害者手帳の交付を受けていて、1～4級の障がいのある方

イ、重度または中度の知的障がい者(愛の手帳の場合は総合判定で1～3度)もしくは精神障害者保健福祉手帳の交付を受けていて、1～2級の障がいのある方

1 対象住宅

3親等内の親族世帯の住まいと同一区市またはおおむね半径5km以内にある「JKK住宅」

※ただし、一部住宅を除く。



2 ご入居までの流れ

STEP.1

ご登録



申込フォームに希望する住宅の条件等を登録します。

STEP.2

ご紹介



ご希望の条件にあったお部屋に空きが発生し次第ご紹介の連絡をいたします。

STEP.3

ご入居



ご紹介の連絡から約5週間後が、ご契約日となります。

近居であんしん登録制度の詳細はこちら



よくあるご質問



JKK住宅について、皆さまからよくいただくご質問を集めました。
このほかのよくあるご質問はホームページに掲載しています。
ぜひご覧ください。



Q

住宅に管理員はいますか？

A

一部の住宅を除き、管理員(フロントスタッフ)が勤務しています。

Q

共益費とはなんですか？

A

家賃とは別で、住宅の共用部分及び共用施設の維持運営に要する管理費用をお客さまが共同で負担するものです。家賃と併せて、毎月お支払いいただきます。

Q

家賃の改定(見直し)はありますか？

A

近傍同種の住宅の家賃と均衡を図るため、3年ごとに改定(見直し)します。

Q

同じ部屋のタイプでも家賃に差があるのはなぜですか？

A

お部屋の階層・設備等によって異なります。

Q

インターネットは使えますか？

A

すべてのJKK住宅にインターネット回線設備を導入しているので、お客さまが通信事業者にお申込みいただき、所定の工事等をお済ませいただくことで、インターネットをご利用いただけます。さらに、築浅のJKK住宅では、お部屋の設備として高速インターネットが備わっているため、入居後すぐに無料でインターネットをご利用いただけます。

Q

申込みしたお部屋をキャンセルできますか？

A

できます。キャンセルの際は費用などは発生しません。

JKK東京が贈る

賃貸住宅ブランド

CALMEST

変化する時代に応える、普遍的な住まいを。

CALMEST(カーメスト)とは

「CALM(=穏やかな・落ち着いた)」の最上級「CALMEST(カーメスト)」は、住まう人それぞれにとっての穏やかで落ち着いた自分らしい暮らしを叶える、JKK東京の賃貸住宅ブランドです。

団地再生事業を通じて、住宅の建替えだけでなく、コミュニティ活性化を促す共用施設やオープンスペースの整備、立地特性等に応じた福祉や防災機能の強化、街並みとの調和を図るなど、多様な世帯が暮らしやすい住環境づくり・まちづくりに取り組んでいます。

CALMEST SERIES [カーメストシリーズ]

23区内に6住宅、市部に1住宅、さらに小笠原村父島に1住宅とその数を増やしています。



CALMEST大蔵の杜 第1期

世田谷区
2022年7月竣工/381戸



CALMEST興野町

足立区
2022年9月竣工/128戸



CALMEST新高円寺

杉並区
2023年8月竣工/206戸



CALMEST石川台

大田区
2023年12月竣工/118戸

4 カーメスト つのこだわり

CALMEST 一人ひとりの理想の暮らしを 叶えるための4つのこだわりがあります。 Four Commitments

1. Comfort [心地よさ]



多様性を大切に、
あらゆる世帯が心地よく。

多様なライフスタイルやライフステージに対応できる住戸プランに加え、子育て世帯や高齢者が暮らしやすいよう設備仕様を高めるなど、安心して快適に暮らせる住まいを実現しています。

2. Community [コミュニティ]



世代を超えて
自然につながり合える。

幅広い用途で利用できるマルチサロンや、敷地内の豊かなオープンスペースなど、共用空間を充実させ、お住まいの方のつながりが自然と育まれる設計としています。

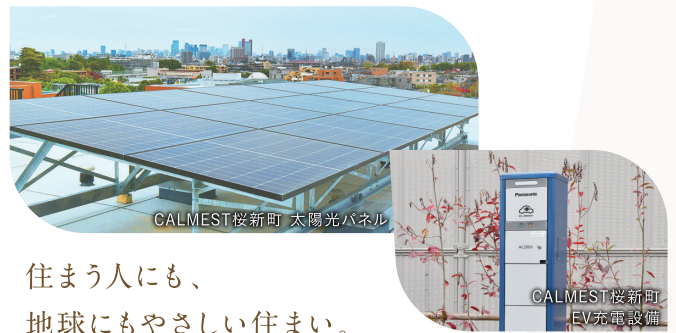
3. Health [健康]



新しい暮らしを、
より安全に、健やかに。

住宅や敷地内の禁煙化による受動喫煙の防止、非接触仕様の設備導入による感染症予防など、一人ひとりの健康意識に配慮した住まいを提供します。

4. Ecology [環境配慮]



住まう人にも、
地球にもやさしい住まい。

カーボンニュートラルの実現に向けて、住宅のライフサイクル全体を通じた、人と地球環境に配慮した住まいづくりに取り組んでいます。



CALMEST 桜新町

世田谷区
2024年4月竣工 / 134戸



CALMEST 小笠原父島

小笠原村
2024年10月竣工 / 4戸



CALMEST 武蔵小金井

小金井市
2024年11月竣工 / 244戸

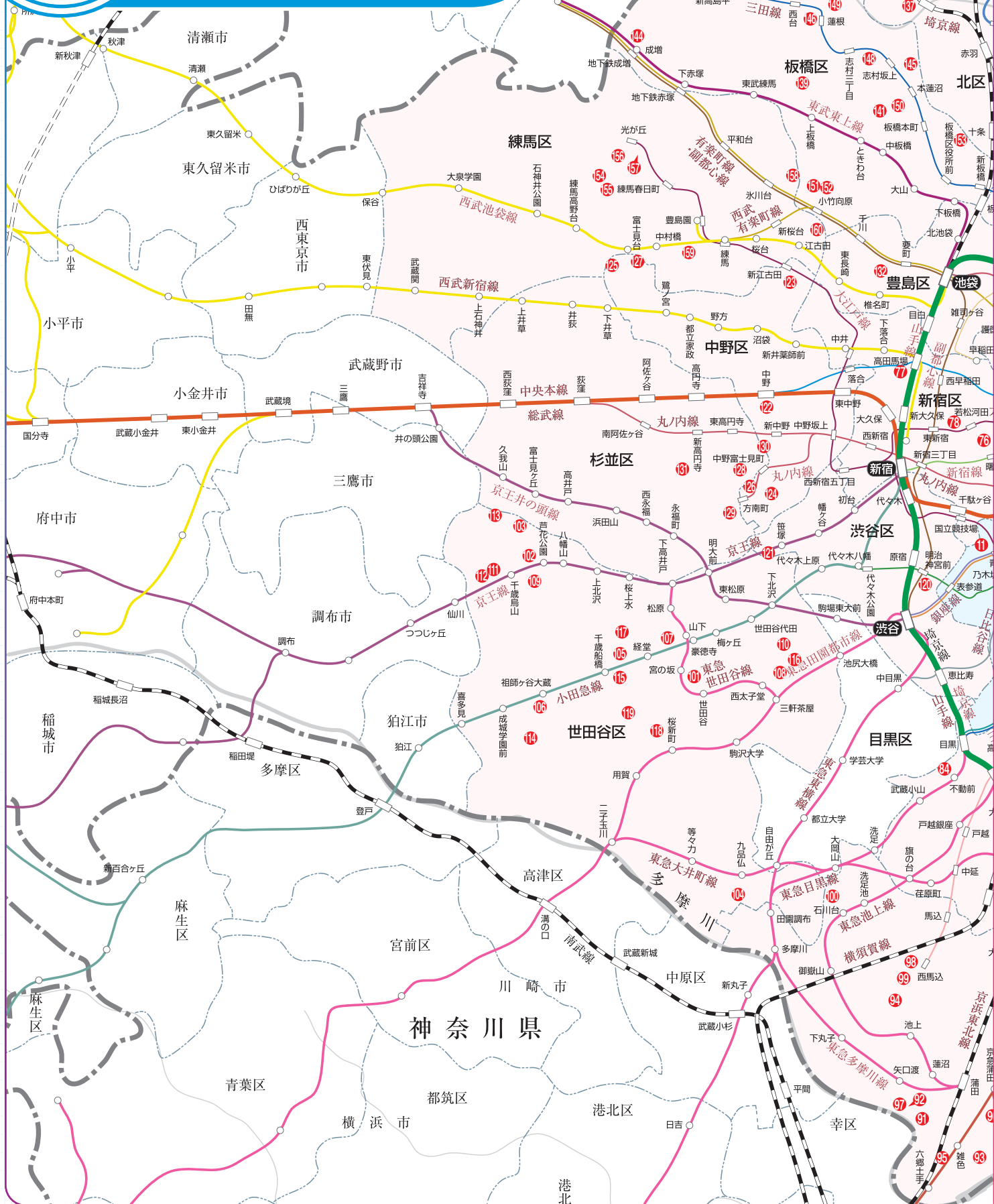


CALMEST 用賀馬事公苑

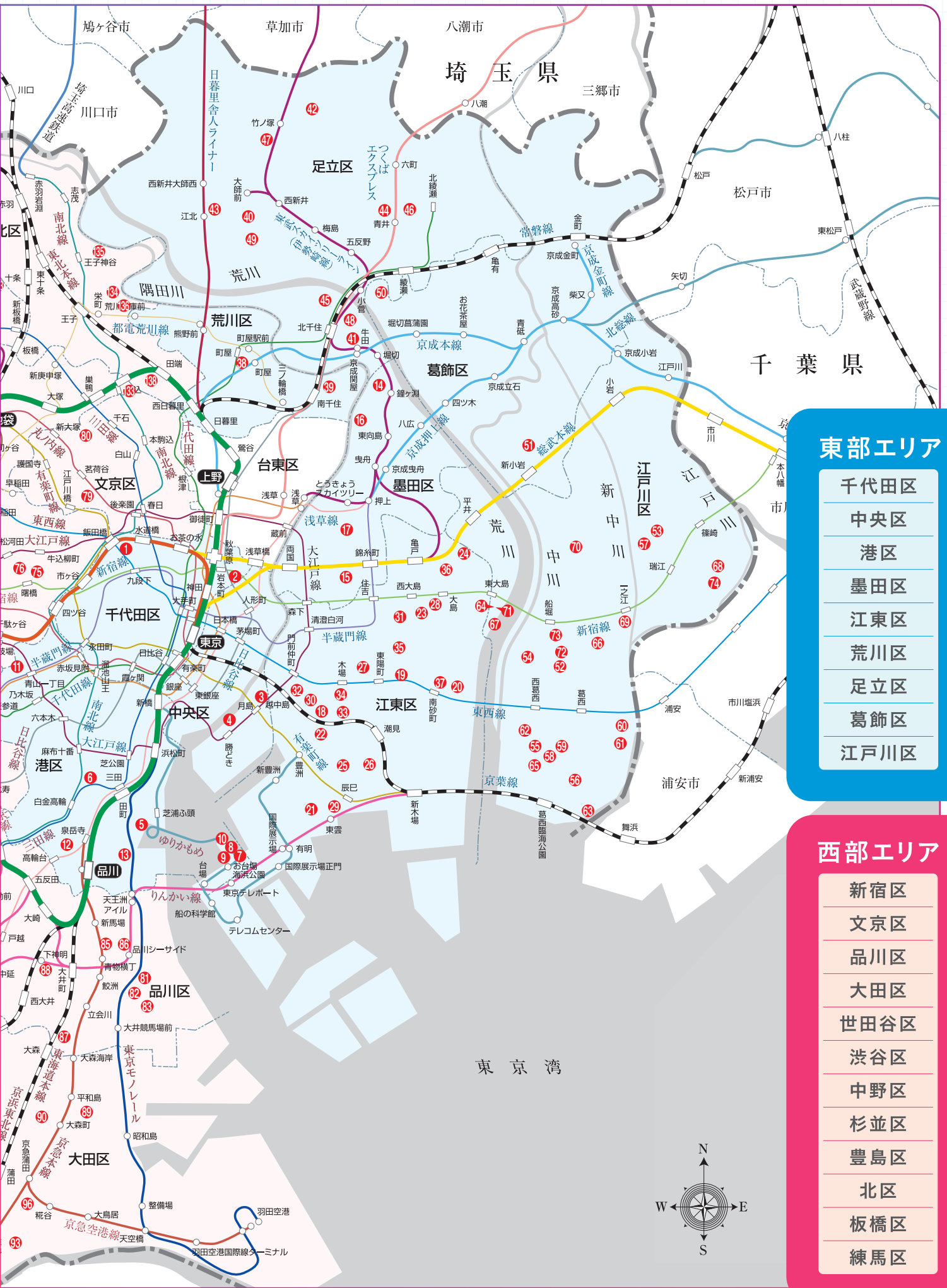
世田谷区
2025年8月竣工 / 173戸

住宅索引

沿線マップー 23区エリア



※地図上の番号は、本誌住宅情報ページに掲載されている番号です。

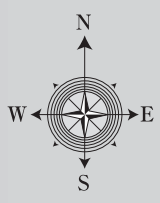


東部エリア

- 千代田区
- 中央区
- 港区
- 墨田区
- 江東区
- 荒川区
- 足立区
- 葛飾区
- 江戸川区

西部エリア

- 新宿区
- 文京区
- 品川区
- 大田区
- 世田谷区
- 渋谷区
- 中野区
- 杉並区
- 豊島区
- 北区
- 板橋区
- 練馬区



23区東部エリア／区別住宅索引

区市町村	住宅名	住所	交通	築年月	エレベーター	
千代田区	① トミンタワー 飯田橋三丁目	千代田区飯田橋3-10-1	東京メトロ東西線 「飯田橋」駅徒歩5分	1996年 2月	有	
	② コーシャハイム 神田	千代田区岩本町2-15-14	都営地下鉄新宿線 「岩本町」駅徒歩5分	2003年 5月	有	
中央区	③ コーシャタワー 佃	中央区佃2-2-11	東京メトロ有楽町線、都営地下鉄大江戸線 「月島」駅徒歩6分	1991年 3月	有	
	④ 勝どきサンスクエア	中央区勝どき1-7-2	都営地下鉄大江戸線 「勝どき」駅徒歩2分	1996年 3月	有	
港区	⑤ トミンハイム 海岸三丁目	港区海岸3-9-40	東京臨海新交通ゆりかもめ 「芝浦ふ頭」駅徒歩8分	1993年 3月	有	
	⑥ トミンハイム 三田二丁目	港区三田2-20-14	東京メトロ南北線、都営地下鉄大江戸線 「麻布十番」駅徒歩10分	1993年 12月	有	
	⑦ トミンタワー 台場三番街	港区台場1-3-2	東京臨海新交通ゆりかもめ 「お台場海浜公園」駅徒歩4分	1996年 3月	有	
	⑧ トミンハイム 台場三番街	港区台場1-3-3	東京臨海新交通ゆりかもめ 「お台場海浜公園」駅徒歩4分	1996年 3月	有	
	⑨ トミンハイム 台場五番街	港区台場1-5-7(中層棟) 1-5-4(高層棟)	東京臨海新交通ゆりかもめ 「お台場海浜公園」駅徒歩3分	1996年 3月	有	
	⑩ トミンタワー 台場一番街	港区台場1-1-2	東京臨海新交通ゆりかもめ 「お台場海浜公園」駅徒歩9分	2000年 2月	有	
	⑪ トミンハイム 北青山一丁目	港区北青山1-6-5	東京メトロ銀座線・半蔵門線、都営地下鉄 大江戸線「青山一丁目」駅徒歩6分	2000年 2月	有	
	⑫ トミンハイム 桂坂	港区高輪2-13-8	都営地下鉄浅草線、京浜急行線 「泉岳寺」駅徒歩5分	2001年 3月	有	
	⑬ コーシャハイム 港南三丁目	港区港南3-7-1	JR山手線・京浜東北線 「品川」駅徒歩15分	2003年 4月	有	
	墨田区	⑭ コーシャハイム 白鬚東	墨田区堤通2-13-1	東武スカイツリーライン(伊勢崎線) 「鐘ヶ淵」駅徒歩9分	1989年 12月	有
		⑮ コーシャハイム 緑四丁目	墨田区緑4-36-6	JR総武線・総武快速線・東京メトロ半蔵門線 「錦糸町」駅徒歩9分	1991年 10月	有
⑯ トミンハイム 墨田一丁目		墨田区墨田1-4-1ほか	東京スカイツリーライン(伊勢崎線) 「東向島」駅徒歩9分～10分	2000年 3月	有	
⑰ トミンハイム 横川一丁目		墨田区横川1-15-1	東武スカイツリーライン(伊勢崎線) 「とうきょうスカイツリー」駅徒歩8分	2000年 2月	有	
江東区	⑱ 越中島	江東区越中島3-5-27	JR京葉線 「越中島」駅徒歩11分	1972年 9月	有	
	⑲ 南砂	江東区南砂2-3-1ほか	東京メトロ東西線 「東陽町」駅徒歩4分～10分	1975年3月～ 1976年7月	有	
	⑳ 南砂七丁目	江東区南砂7-1-18	東京メトロ東西線 「南砂町」駅徒歩3分	1976年 6月	有	
	㉑ 東雲都橋	江東区東雲2-4-1ほか	東京臨海高速鉄道りんかい線 「東雲」駅徒歩9分～10分	1979年 4月	有	
	㉒ 塩浜	江東区塩浜1-5-5	東京メトロ有楽町線 「豊洲」駅徒歩10分	1978年 12月	有	
	㉓ 西大島	江東区大島4-1-8ほか	都営地下鉄新宿線 「西大島」駅徒歩5分～6分	1980年 9月	有※1	
	㉔ 亀戸九丁目	江東区亀戸9-33-1ほか	JR総武線 「平井」駅徒歩13分～15分	1980年 12月	有	
	㉕ 辰巳しなのめ	江東区辰巳1-5-15	東京メトロ有楽町線 「辰巳」駅徒歩11分	1982年 5月	有	
	㉖ 辰巳あけぼの	江東区辰巳2-5-1	JR京葉線 「潮見」駅徒歩10分	1982年 5月	有	
	㉗ トミンハイム 東陽六丁目	江東区東陽6-2-27	東京メトロ東西線 「木場」駅徒歩12分	1994年 2月	有	
	㉘ トミンハイム 大島五丁目	江東区大島5-10-10	都営地下鉄新宿線 「大島」駅徒歩1分	1997年 8月	有	
	㉙ トミンタワー 東雲	江東区東雲2-7-5	東京臨海高速鉄道りんかい線 「東雲」駅徒歩8分	1997年 2月	有	

・住宅索引は、令和8年4月1日現在募集している住宅の一覧を掲載しています。・交通情報は、令和8年4月1日現在の代表的なルートを一例として記載しています。

23区東部エリア／区別住宅索引

区市町村	住宅名	住所	交通	築年月	エレベーター
江東区	30 トミンハイム古石場二丁目	江東区古石場2-13-1	JR京葉線 「越中島」駅徒歩8分	1997年 7月	有
	31 トミンハイム北砂一丁目	江東区北砂1-3-19	都営地下鉄新宿線 「西大島」駅徒歩11分	1999年 7月	有
	32 トミンハイム古石場一丁目	江東区古石場1-12-3	東京メトロ東西線 「門前仲町」駅徒歩6分	2000年 3月	有
	33 トミンハイム塩浜二丁目第1	江東区塩浜2-8-29	東京メトロ東西線 「木場」駅徒歩11分	2000年 11月	有
	34 トミンハイム塩浜二丁目第2	江東区塩浜2-9-8	東京メトロ東西線 「木場」駅徒歩10分	2002年 2月	有
	35 トミンハイム南砂一丁目	江東区南砂1-18-1	東京メトロ東西線 「東陽町」駅徒歩14分	2000年 11月	有
	36 コーシャハイム亀戸七丁目	江東区亀戸7-67-2	都営地下鉄新宿線 「大島」駅徒歩10分	2003年 2月	有
	37 コーシャハイム南砂駅前	江東区南砂3-14-1	東京メトロ東西線 「南砂町」駅徒歩1分	2005年 12月	有
荒川区	38 センターまちや	荒川区荒川7-50-9	東京メトロ千代田線・京成線 「町屋」駅徒歩1分	1996年 3月	有
	39 トミンタワー南千住四丁目	荒川区南千住4-9-7	JR常磐線、東京メトロ日比谷線、 「南千住」駅徒歩8分	2000年 2月	有
足立区	40 興野町	足立区西新井本町 4-16-B1ほか	東武大師線 「大師前」駅徒歩13分～14分	1959年 9月	無
	41 千住東町	足立区千住東2-21-1ほか	京成線 「京成関屋」駅徒歩4分～5分	1973年 8月	有
	42 西保木間	足立区西保木間4-12-2ほか	東武スカイツリーライン(伊勢崎線) 「竹ノ塚」駅バス約13分	1975年 6月	有
	43 西新井本町	足立区西新井本町 2-30-18-1ほか	新交通システム日暮里・舎人ライナー 「江北」駅徒歩3分～4分	1978年 2月	有
	44 青井五丁目	足立区青井5-11-40	首都圏新都市鉄道つくばエクスプレス線 「青井」駅徒歩8分	1979年 12月	有
	45 トミンタワー千住五丁目	足立区千住5-13-5	JR常磐線、東京メトロ千代田線・日比谷線 「北千住」駅徒歩13分	2000年 3月	有
	46 トミンハイム加平一丁目	足立区加平1-9-1	東京メトロ千代田線 「北綾瀬」駅徒歩10分	1998年 3月	有
	47 エミエルタワー竹の塚	足立区西竹の塚1-11-2	東武スカイツリーライン(伊勢崎線) 「竹ノ塚」駅徒歩3分	2005年 3月	有
	48 コーシャハイム北千住	足立区日ノ出町26-1	JR常磐線、東京メトロ千代田線・日比谷線 「北千住」駅徒歩4分	2007年 2月	有
	49 カーメスト興野町	足立区西新井本町4-7-A	新交通システム日暮里・舎人ライナー 「江北」駅徒歩13分	2022年 9月	有
葛飾区	50 リバーブリーズ綾瀬	葛飾区小菅1-27-7	東武スカイツリーライン(伊勢崎線) 「小菅」駅徒歩8分	1993年 9月	有
	51 トミンハイム東新小岩六丁目	葛飾区東新小岩6-21-1	JR総武線・総武快速線 「新小岩」駅徒歩12分	2001年 2月	有
江戸川区	52 宇喜田第一	江戸川区北葛西5-18-1ほか	東京メトロ東西線 「西葛西」駅徒歩16分～17分	1972年 6月	有
	53 春江町	江戸川区春江町1-2-1ほか	都営地下鉄新宿線 「瑞江」駅徒歩17分～18分	1972年6月・ 1973年6月	有
	54 宇喜田第二	江戸川区北葛西2-19-1ほか	都営地下鉄新宿線 「船堀」駅徒歩17分～18分	1973年 12月	有
	55 新田	江戸川区西葛西8-2-1ほか	東京メトロ東西線 「西葛西」駅徒歩14分～16分	1975年 8月	有
	56 堀江	江戸川区南葛西3-16-1ほか	JR京葉線「葛西臨海公園」駅バス約5分 「堀江団地」バス停徒歩1分～3分	1975年 10月	有
	57 春江町椿	江戸川区春江町2-4-1ほか	都営地下鉄新宿線 「瑞江」駅徒歩19分	1976年 10月	有
	58 新田第二	江戸川区西葛西8-15-4ほか	東京メトロ東西線 「西葛西」駅徒歩15分～16分	1979年 6月	有

※1 一部エレベーターが停止しない階があります。 ※2 一部エレベーターを設置している棟があります。

23区東部エリア／区別住宅索引

区市町村	住宅名	住所	交通	築年月	エレベーター
江戸川区	59 南葛西	江戸川区南葛西1-1-1ほか	東京メトロ東西線「西葛西」駅バス約7分 「新田」バス停徒歩5分	1980年 11月	有
	60 東葛西第一	江戸川区東葛西4-4-1	東京メトロ東西線 「葛西」駅徒歩14分	1982年 1月	有
	61 東葛西第二	江戸川区東葛西9-10-1	東京メトロ東西線 「葛西」駅徒歩17分	1982年 1月	有
	62 コーシャハイム清新	江戸川区清新町1-2-1ほか	東京メトロ東西線 「西葛西」駅徒歩10分～12分	1983年 1月	有
	63 コーシャハイム南葛西五丁目	江戸川区南葛西5-18-1ほか	JR京葉線 「葛西臨海公園」駅徒歩15分～19分	1986年3月～ 1988年3月	有
	64 コーシャハイム小松川一丁目	江戸川区小松川1-2-1ほか	都営地下鉄新宿線 「東大島」駅徒歩2分	1988年 12月	有
	65 コーシャハイム臨海町二丁目	江戸川区臨海町2-2-7ほか	JR京葉線 「葛西臨海公園」駅徒歩20分～22分	1989年 1月	有※1
	66 コーシャハイム春江町五丁目	江戸川区春江町5-9-1	都営地下鉄新宿線 「一之江」駅徒歩10分	1990年 6月	有
	67 コーシャタワー小松川	江戸川区小松川1-2-3	都営地下鉄新宿線 「東大島」駅徒歩3分	1993年 3月	有
	68 トミンハイム南篠崎町五丁目	江戸川区南篠崎町5-13-24	都営地下鉄新宿線 「瑞江」駅徒歩20分	1994年 7月	有
	69 トミンハイム一之江	江戸川区一之江8-5-3	都営地下鉄新宿線 「一之江」駅徒歩4分	1997年 3月	有
	70 トミンハイム松江二丁目	江戸川区松江2-15-8	JR総武線・総武快速線「新小岩」駅 バス約10分「京葉交差点」バス停徒歩6分	1995年 8月	有
	71 トミンハイム小松川	江戸川区小松川1-2-4	都営地下鉄新宿線 「東大島」駅徒歩3分	1995年 11月	有
	72 トミンハイム船堀七丁目	江戸川区船堀7-11-3	都営地下鉄新宿線 「船堀」駅徒歩13分	1995年 8月	有
	73 トミンハイム船堀三丁目	江戸川区船堀3-16-7	都営地下鉄新宿線 「船堀」駅徒歩5分	1998年 2月	有
	74 トミンハイム南篠崎町五丁目第2	江戸川区南篠崎町 5-13-40ほか	都営地下鉄新宿線 「瑞江」駅徒歩19分～20分	1999年 2月	有

23区西部エリア／区別住宅索引

新宿区	75 トミンハイム薬王寺	新宿区市谷薬王寺町20-8	都営地下鉄新宿線 「曙橋」駅徒歩6分	1998年 5月	有
	76 トミンハイム仲之町	新宿区市谷仲之町4-27	都営地下鉄大江戸線 「若松河田」駅徒歩7分	2001年 12月	有
	77 コーシャハイム高田馬場	新宿区高田馬場4-15-1ほか	JR山手線、西武新宿線 「高田馬場」駅徒歩3分～4分	2002年 10月	有
	78 コーシャハイム東新宿	新宿区新宿7-2-2	東京メトロ副都心線、都営地下鉄大江戸線 「東新宿」駅徒歩7分	2008年 1月	有
文京区	79 コーシャハイム小日向	文京区小日向1-2-3	東京メトロ有楽町線 「江戸川橋」駅徒歩10分	2005年 11月	有
	80 コーシャハイム千石	文京区千石3-16-1ほか	都営地下鉄三田線 「千石」駅徒歩10分	2009年 5月	有
品川区	81 コーシャハイム八潮北	品川区八潮5-2-7	東京臨海高速鉄道りんかい線 「品川シーサイド」駅徒歩18分	1983年 6月	有
	82 コーシャハイム八潮西	品川区八潮5-4-16ほか	東京モノレール羽田線 「大井競馬場前」駅徒歩12分～13分	1983年 6月	有※2
	83 コーシャハイム八潮南	品川区八潮5-8-47	東京モノレール羽田線 「大井競馬場前」駅徒歩10分	1984年 3月	有

・住宅索引は、令和8年4月1日現在募集している住宅の一覧を掲載しています。・交通情報は、令和8年4月1日現在の代表的なルートを一例として記載しています。

23区西部エリア／区別住宅索引

区市町村	住宅名	住所	交通	築年月	エレベーター	
品川区	84 トミンハイム西五反田四丁目	品川区西五反田4-5-1ほか	東急目黒線 「不動前」駅徒歩4分～5分	1998年 3月	有	
	85 トミンハイム東品川三丁目第一	品川区東品川3-20-1	東京臨海高速鉄道りんかい線 「品川シーサイド」駅徒歩7分	1997年 3月	有	
	86 トミンハイム東品川三丁目第二	品川区東品川3-19-2	東京臨海高速鉄道りんかい線 「品川シーサイド」駅徒歩5分	1997年 11月	有	
	87 トミンハイム南大井五丁目	品川区南大井5-21-1	JR京浜東北線 「大森」駅徒歩8分	1999年 2月	有	
	88 コーシャハイム大井町	品川区二葉1-4-5	東急大井町線 「下神明」駅徒歩2分	2005年 9月	有	
太田区	89 コーシャハイム大森東	大田区大森東1-35-4ほか	京浜急行線 「平和島」駅徒歩9分～10分	1983年 6月	有	
	90 トミンハイム大森西	大田区大森西3-1-25	京浜急行線 「大森町」駅徒歩9分	1996年 3月	有	
	91 トミンハイム多摩川二丁目	大田区多摩川2-24-25ほか	東急多摩川線 「矢口渡」駅徒歩14分～15分	1998年 7月	有	
	92 トミンタワー多摩川二丁目	大田区多摩川2-24-26	東急多摩川線 「矢口渡」駅徒歩16分	1998年 7月	有	
	93 トミンハイム南六郷二丁目	大田区南六郷2-22-1ほか	京浜急行線 「雑色」駅徒歩8分～9分	2002年 2月	有	
	94 トミンハイム久が原五丁目	大田区久が原5-1-1	都営地下鉄浅草線 「西馬込」駅徒歩13分	2002年 8月	有	
	95 コーシャハイム仲六郷	大田区仲六郷3-21-1ほか	京浜急行線 「雑色」駅徒歩10分～11分	2003年12月・ 2005年12月	有	
	96 コーシャハイム南蒲田	大田区南蒲田2-17-1ほか	京浜急行空港線 「糎谷」駅徒歩7分～9分	2003年12月・ 2005年12月	有	
	97 コーシャハイム多摩川	大田区多摩川2-28-30	東急多摩川線 「矢口渡」駅徒歩9分	2005年 12月	有	
	98 コーシャハイム西馬込	大田区西馬込2-33-3	都営地下鉄浅草線 「西馬込」駅徒歩4分	2008年 2月	有	
	99 コーシャハイム仲池上	大田区仲池上2-7-2	都営地下鉄浅草線 「西馬込」駅徒歩7分	2008年 2月	有	
	100 カームスト石川台	大田区石川町1-8-1ほか	東急池上線 「石川台」駅徒歩9分	2024年 1月	有	
	世田谷区	101 豪徳寺	世田谷区豪徳寺2-14-10	東急世田谷線 「宮の坂」駅徒歩4分～5分	1954年 6月	無
		102 南烏山三丁目	世田谷区南烏山3-11-19	京王線 「芦花公園」駅徒歩4分	1973年 10月	無
		103 烏山北	世田谷区北烏山2-3-7ほか	京王線 「千歳烏山」駅徒歩13分～20分	1966年2月～ 1978年7月	無
104 トミンハイム玉川田園調布		世田谷区玉川田園調布 1-19-11ほか	東急大井町線 「九品仏」駅徒歩6分～10分	1994年 12月	有	
105 コーシャハイム経堂		世田谷区経堂4-30-1ほか	小田急小田原線 「千歳船橋」駅徒歩5分～6分	1993年 3月	無	
106 プラッツ砧		世田谷区砧8-10-1	小田急小田原線 「祖師ヶ谷大蔵」駅徒歩1分	2000年 6月	有	
107 トミンハイム宮坂二丁目		世田谷区宮坂2-24-26	東急世田谷線 「山下」駅徒歩5分	1999年 4月	有	
108 コーシャハイム太子堂		世田谷区太子堂3-30-6	東急田園都市線 「三軒茶屋」駅徒歩10分	2007年 7月	有	
109 コーシャハイム芦花公園		世田谷区南烏山2-6-1ほか	京王線 「芦花公園」駅徒歩8分～10分	2008年1月・ 2010年1月	有	
110 コーシャハイム三宿テラス		世田谷区三宿2-16-10	東急田園都市線 「池尻大橋」駅徒歩13分	2014年 1月	有	
111 コーシャハイム千歳烏山		世田谷区南烏山6-12-1ほか	京王線 「千歳烏山」駅徒歩2分～5分	2010年2月・ 2013年9月・10月	有	
112 コーシャハイム千歳烏山(11号棟)		世田谷区南烏山6-12-11	京王線 「千歳烏山」駅徒歩5分	1957年10月 (2014年2月改修)	有	

※1 一部エレベーターが停止しない階があります。 ※2 一部エレベーターを設置している棟があります。

23区西部エリア／区別住宅索引

区市町村	住宅名	住所	交通	築年月	エレベーター
世田谷区	113 コーシャハイム久我山	世田谷区北烏山2-10ほか	京王井の頭線 「久我山」駅徒歩12分	2012年3月・ 2014年7月	有
	114 カーメスト大蔵の杜	世田谷区大蔵3-1-5ほか	小田急小田原線 「祖師ヶ谷大蔵」駅徒歩18分～20分	2022年 7月	有
	115 コーシャハイム千歳船橋フロント	世田谷区経堂4-17-7ほか	小田急小田原線 「千歳船橋」駅徒歩2分～3分	2017年 6月・8月	有
	116 コーシャハイム三軒茶屋	世田谷区太子堂3-33-1ほか	東急田園都市線 「三軒茶屋」駅徒歩12分	2010年 4月	有
	117 コーシャハイム経堂フォレスト	世田谷区経堂4-34-1、33-15	小田急小田原線 「千歳船橋」駅徒歩8分～9分	2020年 10月	有
	118 カーメスト桜新町	世田谷区弦巻5-9-2ほか	東急田園都市線 「桜新町」駅徒歩11分～13分	2024年 5月	有
	119 カーメスト用賀馬事公苑	世田谷区上用賀4-17-1ほか	東急田園都市線 「用賀」駅徒歩15分	2025年 8月	有
渋谷区	120 コーシャハイム神宮前五丁目	渋谷区神宮前5-19-1	東京メトロ千代田線・副都心線 「明治神宮前」駅徒歩7分	1994年 11月	無
	121 コーシャハイム笹塚	渋谷区笹塚1-45-1	京王線 「笹塚」駅徒歩4分	2002年 5月	有
中野区	122 コーシャハイム中野フロント	中野区中野2-26-1	JR中央線・総武線、東京メトロ東西線 「中野」駅徒歩3分	2019年 5月	有
	123 江古田	中野区江原町1-23-1ほか	都営地下鉄大江戸線 「新江古田」駅徒歩5分～10分	1958年4月・ 1959年6月	無
	124 トミンハイム南台三丁目	中野区南台3-22-1	東京メトロ丸ノ内線 「方南町」駅徒歩12分	2001年 2月	有
	125 コーシャハイム富士見台	中野区上鷲宮4-16-3	西武池袋線 「富士見台」駅徒歩2分	2005年 2月	有
	126 コーシャハイム中野弥生町	中野区弥生町6-2-1ほか	東京メトロ丸ノ内線 「方南町」駅徒歩6分～7分	2010年 1月	有
	127 コーシャハイム上鷲宮	中野区上鷲宮3-9-1ほか	西武池袋線 「富士見台」駅徒歩3分～5分	2008年 1月	有
杉並区	128 コーシャハイム杉並和田	杉並区和田2-5-1	東京メトロ丸ノ内線 「方南町」駅徒歩7分	2007年 1月	有
	129 コーシャハイム方南町ガーデンコート	杉並区和泉4-44-1ほか	東京メトロ丸ノ内線 「方南町」駅徒歩5分	2014年 2月	有
	130 コーシャハイム新中野テラス	杉並区和田1-53-11	東京メトロ丸ノ内線 「中野富士見町」駅徒歩7分	2020年 7月	有
	131 カーメスト新高円寺	杉並区松ノ木1-12-35	東京メトロ丸ノ内線 「新高円寺」駅徒歩16分～17分	2023年 8月	有
豊島区	132 コーシャハイム千早	豊島区千早2-4-1	西武池袋線 「椎名町」駅徒歩8分	2005年 9月	有
	133 コーシャハイム駒込	豊島区駒込1-13-6ほか	JR山手線、東京メトロ南北線 「駒込」駅徒歩3分	2005年 11月	有
北区	134 堀船	北区堀船2-27-1ほか	JR京浜東北線 「王子」駅徒歩13分	1971年 6月	有
	135 豊島町	北区豊島7-31-1	東京メトロ南北線 「王子神谷」駅徒歩10分	1972年 8月	有
	136 堀船第二	北区堀船2-22-1ほか	JR京浜東北線 「王子」駅徒歩12分	1975年 9月	有
	137 トミンタワー浮間三丁目	北区浮間3-1-37	JR埼京線 「北赤羽」駅徒歩2分	1999年 2月	有
	138 コーシャハイム田端テラス	北区田端5-13-13	JR山手線・京浜東北線 「田端」駅徒歩7分	2016年 12月	有
板橋区	139 中台町	板橋区若木2-13-1ほか	東武東上線 「上板橋」駅徒歩13分～16分	1961年11月・ 1962年11月	無
	140 西台	板橋区高島平9-1-5	都営地下鉄三田線 「西台」駅徒歩2分	1972年 12月	有
	141 前野町第二	板橋区前野町1-20-1	東武東上線 「とさわ台」駅徒歩14分	1973年 8月	有

・住宅索引は、令和8年4月1日現在募集している住宅の一覧を掲載しています。・交通情報は、令和8年4月1日現在の代表的なルートを一例として記載しています。

23区西部エリア／区別住宅索引

区市町村	住宅名	住所	交通	築年月	エレベーター
板橋区	142 蓮根三丁目	板橋区蓮根3-15-3	都営地下鉄三田線 「西台」駅徒歩8分	1978年 8月	有
	143 新河岸一丁目	板橋区新河岸1-3-4	都営地下鉄三田線 「高島平」駅徒歩14分	1978年 8月	有
	144 トミンハイム成増三丁目	板橋区成増3-13-1	東武東上線 「成増」駅徒歩3分	1997年 3月	有
	145 トミンハイム小豆沢	板橋区小豆沢2-31-1	都営地下鉄三田線 「志村坂上」徒歩9分	2000年 8月	有
	146 トミンハイム蓮根二丁目	板橋区蓮根2-31-21	都営地下鉄三田線 「蓮根」駅徒歩3分	2001年 2月	有
	147 トミンハイム舟渡二丁目	板橋区舟渡2-31-1	JR埼京線 「浮間舟渡」駅徒歩9分	2001年 7月	有
	148 コーシャハイム志村	板橋区志村2-11-6	都営地下鉄三田線 「志村三丁目」駅徒歩5分	2002年 11月	有
	149 コーシャハイム坂下	板橋区坂下3-10-Aほか	都営地下鉄三田線 「蓮根」駅徒歩3分～6分	2004年3月～ 2005年12月	有
	150 コーシャハイム前野町	板橋区前野町1-22-1	都営地下鉄三田線 「本蓮沼」駅徒歩10分	2004年 12月	有
	151 コーシャハイム向原	板橋区向原3-7-1ほか	東京メトロ有楽町線・副都心線、 西武有楽町線「小竹向原」駅徒歩7分～11分	2010年6月・ 2014年7月	有
	152 コーシャハイム向原ガーデンコート	板橋区向原3-7-Aほか	東京メトロ有楽町線・副都心線、 西武有楽町線「小竹向原」駅徒歩3分～5分	2018年 5月	有
	153 コーシャハイム加賀	板橋区加賀1-23-1	JR埼京線 「十条」駅徒歩8分	2015年 8月	有
	練馬区	154 コーシャハイム光が丘第一	練馬区光が丘3-3-1ほか	都営地下鉄大江戸線 「光が丘」駅徒歩8分～9分	1984年 3月
155 コーシャハイム光が丘第二		練馬区光が丘3-3-4	都営地下鉄大江戸線 「光が丘」駅徒歩6分	1985年 5月	有
156 コーシャハイム光が丘第三		練馬区光が丘3-3-5	都営地下鉄大江戸線 「光が丘」駅徒歩7分	1986年 3月	有
157 コーシャハイム光が丘第四		練馬区光が丘3-3-9	都営地下鉄大江戸線 「光が丘」駅徒歩7分	1988年 3月	有※1
158 トミンハイム練馬氷川台		練馬区氷川台3-22-11	東京メトロ有楽町線・副都心線 「氷川台」駅徒歩5分	1995年 11月	有
159 コーシャハイム中村北		練馬区中村北2-2-6	西武池袋線 「中村橋」駅徒歩9分	2003年 8月	有
160 コーシャハイム小竹町		練馬区小竹町1-5-1ほか	東京メトロ有楽町線・副都心線、 西武有楽町線「小竹向原」駅徒歩7分～9分	2009年2月・ 2011年3月	有

※1 一部エレベーターが停止しない階があります。 ※2 一部エレベーターを設置している棟があります。

市部エリア／区別住宅索引

区市町村	住宅名	住所	交通	築年月	エレベーター
八王子市	161 八王子泉町	八王子市泉町682-1-1ほか	JR中央線「西八王子」駅バス約27分 「泉町住宅」バス停徒歩1分～3分	1972年 2月	無
	162 松が谷	八王子市松が谷49-1ほか	多摩都市モノレール 「松が谷」駅徒歩13分～14分	1976年 2月	無
	163 松枝	八王子市諏訪町 1922-1-1ほか	JR中央線・横浜線・八高線「八王子」駅バス約27分 「松枝住宅」バス停徒歩1分～5分	1976年 2月	有※2
	164 横川町	八王子市横川町108-1ほか	JR中央線「西八王子」駅バス約16分 「住宅中央」バス停徒歩2分～5分	1980年 1月	有※2
	165 松が谷第二	八王子市松が谷59-1ほか	多摩都市モノレール 「松が谷」駅徒歩15分～16分	1979年 3月	無
	166 コーシャハイム南大沢	八王子市南大沢3-9-1ほか	京王相模原線 「南大沢」駅徒歩11分～14分	1983年 1月	無
	167 コーシャハイム南大沢第二	八王子市南大沢4-16-1ほか	京王相模原線 「南大沢」駅徒歩12分	1988年 4月	無
	168 コーシャハイム松が谷	八王子市松が谷11-3	多摩都市モノレール 「松が谷」駅徒歩10分	1985年 5月	無
	169 コーシャハイム松が谷第二	八王子市松が谷15-1ほか	多摩都市モノレール 「松が谷」駅徒歩11分	1988年 3月	無
	170 コーシャハイム松が谷第三	八王子市松が谷25-1ほか	多摩都市モノレール 「松が谷」駅徒歩4分	1988年 3月	無
	171 コーシャハイム南大沢五丁目	八王子市南大沢5-20-1ほか	京王相模原線 「南大沢」駅徒歩18分～21分	1993年 3月	有※1※2
	172 コーシャハイム八王子緑町	八王子市緑町120-3-1ほか	京王高尾線 「山田」駅徒歩13分	1992年 11月	無
	173 コーシャハイム下柚木三丁目	八王子市下柚木3-3-1ほか	京王相模原線 「南大沢」駅徒歩13分	1995年 2月	有
	174 トミンハイム上柚木	八王子市上柚木3-14-1ほか	京王相模原線 「南大沢」駅徒歩17分～19分	1996年 3月	有※2
	175 トミンハイム南大沢東	八王子市南大沢 3-16-2-1ほか	京王相模原線 「南大沢」駅徒歩17分～20分	1997年3月・ 1998年2月	有※2
	176 トミンハイム南大沢西	八王子市南大沢4-24-1ほか	京王相模原線 「南大沢」駅徒歩17分～18分	1996年 3月	無
	177 トミンハイム鍵水	八王子市鍵水2-82-1ほか	京王相模原線 「南大沢」駅徒歩17分～20分	1998年 2月	有※2
立川市	178 江の島道東	立川市栄町5-28-1ほか	多摩都市モノレール 「泉体育館」駅徒歩9分～13分	1962年 12月	無
	179 富士見町	立川市富士見町6-1ほか	JR中央線・青梅線・南武線「立川」駅 バス約11分「富士見町団地」バス停徒歩2分～7分	1968年3月・ 1969年12月	無
	180 富士見町東	立川市富士見町7-41ほか	JR中央線・青梅線・南武線「立川」駅 バス約10分「富士見町七丁目」バス停徒歩3分～4分	1978年 2月	無
	181 トミンハイム立川泉町	立川市泉町1156-4	多摩都市モノレール 「高松」駅徒歩8分	1998年 1月	有※1
青梅市	182 霞台【霞台第一】	青梅市河辺町9-6-1-1ほか	JR青梅線 「河辺」駅徒歩5分～10分	1971年 5月	無
	183 霞台【霞台第二】	青梅市野上町3-9-1-1ほか	JR青梅線 「河辺」駅徒歩9分～13分	1971年 5月	無
昭島市	184 昭島玉川町	昭島市玉川町5-15-1ほか	JR青梅線 「中神」駅徒歩10分～11分	1978年 2月	無
	185 昭島田中町	昭島市田中町3-5-1ほか	JR青梅線「昭島」駅バス約19分 「田中町団地」バス停徒歩1分～6分	1979年 3月	有※2
調布市	186 多摩川（調布市）	調布市染地3-1-115ほか	京王線 「国領」駅徒歩16分～19分	1966年 8月	無
狛江市	187 多摩川（狛江市）	狛江市西和泉1-1ほか	京王線 「国領」駅徒歩17分～21分	1966年 8月	無
町田市	188 高ヶ坂	町田市高ヶ坂3-35ほか	JR横浜線 「町田」駅徒歩19分～23分	1962年 5月	無
	189 森野	町田市森野1-2ほか	小田急小田原線 「町田」駅徒歩5分～7分	1963年 4月	無

・住宅索引は、令和8年4月1日現在募集している住宅の一覧を掲載しています。・交通情報は、令和8年4月1日現在の代表的なルートを一例として記載しています。

市部エリア／区別住宅索引

区市町村	住宅名	住所	交通	築年月	エレベーター
町田市	190 木曽	町田市木曽東4-6ほか	JR横浜線 「古淵」駅徒歩17分～21分	1963年12月・ 1965年2月	無
	191 本町田	町田市本町田867-1-11ほか	JR横浜線、小田急小田原線「町田」駅 バス約11分「ストアー前」バス停徒歩2分～7分	1965年3月～ 1966年2月	無
	192 境川	町田市木曽東2ほか	JR横浜線 「古淵」駅徒歩8分～15分	1968年12月～ 1969年6月	無
	193 町田木曽	町田市木曽東4-11-11ほか	JR横浜線、小田急小田原線「町田」駅バス約15分 「山崎団地センター」バス停徒歩1分～13分	1969年3月～ 1971年10月	無
	194 真光寺	町田市真光寺3-1-3-11ほか	小田急小田原線「鶴川」駅バス約15分 「鶴川団地」バス停徒歩3分～7分	1978年 2月	無
	195 コーシャハイム武蔵岡	町田市相原町3181	JR横浜線「相原」駅バス約9分 「円林寺前」バス停徒歩2分	1990年 7月	有
小金井市	196 小金井本町	小金井市本町4-5ほか	JR中央線 「武蔵小金井」駅徒歩13分～16分	1961年12月・ 1962年4月	無
	197 小金井貫井	小金井市貫井南町5-3-1ほか	JR中央線「武蔵小金井」駅バス約17分 「貫井南町二丁目」バス停徒歩4分～7分	1963年 11月	無
	198 トミンハイム小金井中町	小金井市中町3-19-12	JR中央線 「武蔵小金井」駅徒歩11分	1996年 7月	有
	199 カーメスト武蔵小金井(一般住宅)	小金井市本町4-7-33	JR中央線 「武蔵小金井」駅徒歩16分	2024年 11月	有
	199 カーメスト武蔵小金井(シニア住宅)	小金井市本町4-7-33	JR中央線 「武蔵小金井」駅徒歩16分	2024年 11月	有
小平市	200 コーシャハイム美園町	小平市美園町1-8-1	西武新宿線 「小平」駅徒歩2分	1993年 11月	有
日野市	201 平山	日野市東平山1-7-6ほか	京王線 「平山城址公園」駅徒歩7分～10分	1965年3月～ 1967年3月	無
	202 コーシャハイム日野神明	日野市神明3-9	JR中央線 「日野」駅徒歩6分	1994年 3月	有※1
	203 コーシャハイム日野大坂上	日野市大坂上4-13-3-1ほか	JR中央線 「日野」駅徒歩18分～19分	1994年 8月	無
東村山市	204 久米川駅東	東村山市萩山町5-3-11ほか	西武新宿線 「久米川」駅徒歩8分～12分	1965年12月・ 1968年9月	無
	205 コーシャハイム東村山栄町	東村山市栄町3-14-19	西武多摩湖線 「八坂」駅徒歩4分	1990年 10月	有
	206 トミンハイム恩多町	東村山市恩多町5-40-6	西武新宿線「久米川」駅バス約11分 「青葉町二丁目」バス停徒歩5分	1999年 2月	有
国分寺市	207 トミンハイム国分寺泉町	国分寺市泉町2-6-11ほか	JR中央線・武蔵野線 「西国分寺」駅徒歩4分～7分	2000年 7月	有
西東京市	208 田無西原	西東京市西原町3-7-Bほか	西武新宿線「田無」駅バス約11分 「六角地藏尊前」バス停徒歩5分～8分	1963年 8月	無
	209 田無南芝	西東京市芝久保町2-17	西武新宿線 「花小金井」駅徒歩15分～17分	1964年 7月	無
	210 アスタ	西東京市田無町2-1-1	西武新宿線 「田無」駅徒歩3分	1995年 2月	有
福生市	211 熊川	福生市熊川95	JR青梅線・五日市線・八高線 「拜島」駅徒歩16分～18分	1963年9月・ 1964年2月	無
	212 福生加美平	福生市加美平4-1-11ほか	JR青梅線 「羽村」駅徒歩13分～18分	1967年 2月・3月	無
東大和市	213 大和芝中	東大和市蔵敷3-1197-11ほか	多摩都市モノレール 「上北台」駅徒歩7分～13分	1970年5月・ 1971年3月	無
	214 大和上北台	東大和市上北台 2-886-11ほか	多摩都市モノレール 「上北台」駅徒歩6分～9分	1972年 3月・6月	無
	215 コーシャハイム玉川上水	東大和市桜が丘 3-44-32-11ほか	西武拝島線、多摩都市モノレール 「玉川上水」駅徒歩1分～3分	1987年 3月	有
	216 コーシャハイム玉川上水第二	東大和市桜が丘 3-44-13-211ほか	西武拝島線、多摩都市モノレール 「玉川上水」駅徒歩4分～7分	1993年 1月	有
	217 コーシャハイム上北台	東大和市上北台2-865-10	多摩都市モノレール 「上北台」駅徒歩7分	1993年 3月	無

※1 一部エレベーターが停止しない階があります。 ※2 一部エレベーターを設置している棟があります。

市部エリア／区別住宅索引

区市町村	住宅名	住所	交通	築年月	エレベーター
清瀬市	218 清瀬台田	清瀬市下宿1-1-1ほか	西武池袋線「清瀬」駅バス約15分 「台田団地中央」バス停徒歩1分～6分	1972年 5月	無
	219 梅園三丁目	清瀬市梅園3-1-1ほか	西武池袋線 「秋津」駅徒歩18分～19分	1978年 8月	無
	220 コーシャハイム梅園二丁目	清瀬市梅園2-6-2	西武池袋線 「秋津」駅徒歩13分	1985年 3月	有
	221 コーシャハイム清瀬台田	清瀬市下宿1-1-18	西武池袋線「清瀬」駅バス約15分 「台田団地」バス停徒歩1分	1990年 7月	無
東久留米市	222 久留米西	東久留米市下里4-1-1ほか	西武池袋線「東久留米」駅バス約19分 「久留米西団地」バス停徒歩2分～7分	1969年9月・ 1971年3月	無
	223 久留米下里	東久留米市下里7-8-1ほか	西武池袋線「清瀬」駅バス約13分 「下里団地」バス停徒歩1分～4分	1972年9月～ 1974年3月	無
	224 下里第二	東久留米市野火止 3-4-1ほか	西武池袋線「清瀬」駅バス約12分 「押し橋」バス停徒歩4分～5分	1982年 8月	無
多摩市	225 愛宕第一	多摩市愛宕1-1-1ほか	多摩都市モノレール「松が谷」駅バス約4分 「愛宕東」バス停徒歩1分～2分	1972年 6月	有
	226 愛宕第二	多摩市愛宕4-53-1	多摩都市モノレール 「松が谷」駅徒歩11分	1973年 6月	有
	227 落合	多摩市落合4-1-1ほか	京王相模原線、小田急多摩線、 多摩都市モノレール「多摩センター」駅徒歩15分～28分	1975年12月・ 1976年6月	有※2
	228 東寺方	多摩市東寺方626-2-1ほか	京王線 「聖蹟桜ヶ丘」駅徒歩20分～21分	1979年 3月	無
	229 落合三丁目	多摩市落合3-5-1ほか	京王相模原線、小田急多摩線、 多摩都市モノレール「多摩センター」駅徒歩12分～14分	1980年 2月	無
	230 コーシャハイム愛宕四丁目	多摩市愛宕4-53-2ほか	多摩都市モノレール 「松が谷」駅徒歩12分～13分	1993年 8月	無
稲城市	231 平尾	稲城市平尾3-1-1-1ほか	小田急多摩線 「栗平」駅徒歩8分～17分	1970年6月・ 1971年3月	無

父島エリア／区別住宅索引

区市町村	住宅名	住所	交通	築年数	エレベーター
小笠原村	232 カーメスト小笠原父島	小笠原村父島字西町24-4	二見港 徒歩9分 (小笠原海運 おがさわら丸発着)	2024年 10月	無



・住宅索引は、令和8年4月1日現在募集している住宅の一覧を掲載しています。・交通情報は、令和8年4月1日現在の代表的なルートを一例として記載しています。
※1 一部エレベーターが停止しない階があります。 ※2 一部エレベーターを設置している棟があります。

INFORMATION

法人契約のご案内

JKK東京の賃貸住宅は、法人名義でご契約いただけます。

法人契約の4つのメリット

MERIT.1



**企業の住宅にかかる
コスト負担を軽減できます**

礼金・仲介手数料・更新料なし!
入居時の初期費用を抑え、おトク
に住み続けることができます。

MERIT.2



**お住まいの従業員を
入れ替えることができます**

お届けをいただくことで従業員を
入れ替えることが可能です。また
国籍・年齢・雇用形態を問わず、企
業の従業員であればどなたでもご
入居いただけます。

MERIT.3



**豊富な物件から
選べます**

東京都全域に約7万戸の住宅があ
り、通勤や勤務地に合わせて、柔
軟に物件をお選びいただけます。

MERIT.4



**複数戸まとめて契約で
さらにおトク**

社員寮や社宅として複数戸を同時
にご契約いただくと、対象住宅に
限り家賃割引が適用されます。

法人契約の詳細につきましては、こちらの二次元コードからご覧ください。



個人情報取り扱いについて



1 事業者の名称

東京都住宅供給公社

2 個人情報の取得及び利用目的

当社はご本人に利用目的の公表・通知・明示等を行い、適法かつ適正な方法で個人情報を取得します。

また、当社が取得した個人情報は、以下の目的で利用いたします。

① 当社の事業において、お客さまからお預かりした個人情報の利用目的

- 当社の管理する住宅、賃貸店舗、駐車場等に関する募集情報のご提供等の営業活動
- 当社の管理する住宅、賃貸店舗、駐車場等の募集へのお申し込みに関するご連絡、入居資格審査及び契約等諸手続きのご案内
- 当社の管理する住宅、賃貸店舗、駐車場等に関する管理上必要な業務（お客さまの世帯情報等居住情報管理業務、家賃・分割割賦金等の収納、債権の管理業務及び建物等の大規模修繕・小口修繕・緊急修繕・保守点検等営繕業務など）の遂行並びにこれらのご連絡、ご通知及びご案内
- 当社の管理する住宅における緊急時の居住者安否確認要請等への対応業務
- 住宅等の建設事業、建替事業、市街地再開発事業等に関する業務
- 当社のお客さまサービス向上のための調査、統計及び分析

② 受託事業等において、自治体・民間オーナー・管理組合等、取引先から個人情報をお預かりする場合の利用目的

- 住宅、駐車場等の募集に関するご連絡、資格審査及び契約等諸手続きのご案内
- 住宅、駐車場等の管理に関する営繕業務、入居者等管理業務、家賃・管理費の徴収等収納業務、建設・住宅改善業務、マンション再生支援業務及びこれらの事務処理にかかる業務
- 受託事業におけるお客さまサービス向上のための調査、統計及び分析

③ 取引先企業の個人情報の利用目的

- 当社の事業及び受託事業等に関連する業務委託、データ処理、問い合わせ、完了届・請求書作成等の事務処理にかかる業務

④ 役職員、採用応募者関連の個人情報の利用目的

- 役職員、採用応募者、退職者の人事関連事務処理、その他一般事務の連絡・問い合わせにかかる業務

⑤ その他お問い合わせや相談・苦情に伴う個人情報の利用目的

- お問い合わせや相談・苦情に対する内容確認や連絡にかかる業務

※1 当社は、上記の利用目的以外には個人情報を利用しません。また、上記以外の目的でご本人の個人情報を取得し、利用する場合は、利用目的、利用方法、利用範囲等の内容をご説明し、個別にご本人の同意を得た上で行うこととします。

※2 お客さまからのお電話による問い合わせ等については、正確なご案内及びサービス向上のために、通話内容の録音及びナンバーディスプレイを利用した電話番号の記録をさせていただくことがあります。

3 個人情報提供の任意性について

当社の申込書や各種申請等について、個人情報を含む所定箇所の記入や添付書類により、お客さまが当社に個人情報を提出していただく必要があります。この個人情報の提供は、お客さまの任意によるものですが、個人情報を含む所定の記入箇所の不備や添付書類を提出されない場合、失格や無効など、お客さまに不利益が生じる場合がありますので、ご了承ください。

4 業務の一部委託について

当社は事業運営上、お客さまにより良いサービスを提供するために業務の一部を外部に委託しています。

個人情報を適切に取り扱っていると認められる委託先を選定し、契約等において個人情報の適正管理・機密保持などによりお客さまの個人情報の漏えい防止に必要な事項を取り決め、適切な管理を実施させます。

5 個人情報の第三者提供について

当社は、ご本人の同意を得ず、第三者に個人情報を提供することはありません。ただし、次の場合を除きます。

- ① 法令に基づく場合。
- ② 人の生命、身体又は財産の保護のために必要がある場合であって、本人の同意を得ることが困難であるとき。
- ③ 公衆衛生の向上又は児童の健全な育成の促進のために特に必要がある場合であって、本人の同意を得ることが困難であるとき。
- ④ 国の機関若しくは地方公共団体又はその委託を受けた者が法令の定める事務を遂行することに対して協力する必要がある場合であって、本人の同意を得ることにより当該事務の遂行に支障を及ぼすおそれがあるとき。
- ⑤ 業務を円滑に遂行するため、利用目的の達成に必要な範囲内で個人情報の取扱いの全部又は一部を委託する場合。

6 当会社ホームページについて(ご本人が容易に認識できない方法による取得をする場合について)

●暗号化通信(TLS)について

当サイトでは、個人情報を送受信する際は、TLS暗号化通信を使用しています。TLSとは、お客さまの個人情報を保護するための暗号化技術のことであり、お客さまがインターネット上で個人情報を送信される前に暗号化することによって、他のユーザーから読み取られることを防止します。

●クッキー(cookie)について

当サイトでは、お客さまの利便性向上、広告配信を図ることを目的とし、一部クッキーを使用しています。クッキーとは、お客さまがウェブページを利用したときに、ブラウザとサーバとの間で送受信した利用履歴や入力内容などをお客さまのコンピュータにファイルとして保存しておく仕組みです。クッキーを正常に作動させるためには、お客さまご自身がご利用されるブラウザのクッキーを使用可能に設定していただく必要があります。また、お客さまご自身でクッキーを受け入れない設定にすることも可能です。ただし、クッキーを受け入れない設定にしますと、当サイト内でいくつかのサービス・機能が正しく作動しない場合があります。なお、当社は、当社の広告の配信を依頼する第三者への委託に基づき、第三者を経由して、当社のクッキーを保存し、参照する場合があります。

●Google Analyticsの使用について

当サイトでは、サイトの利用状況を把握するためにGoogle Analyticsを利用しています。Google Analyticsは、クッキーを利用して利用者の情報を収集します。

●個人情報を含まない利用者の情報について

当サイトでは、インターネットドメイン名、IPアドレス及び当サイトの閲覧環境等の情報(以下、「利用者の情報」という。)を自動的に収集します。収集する利用者の情報は、当サイトのユーザビリティの向上を目的とする内容に限定するものであり、また、その範囲内でのみ利用します。ただし、統計的に処理された当サイトのアクセス情報及び閲覧環境等の情報については公表することがあります。

7 個人情報の開示、訂正、利用停止等について

当社が保有する個人情報について、ご本人又はご本人の代理人が開示、訂正、削除、利用停止等をご希望される場合には、法令等の定めにより、手続きを行います。当社の個人情報相談窓口へお問い合わせください。

お手続きをする場合、ご本人又はご本人の代理人であることの証明書類や手数料が必要となりますので、ご了承ください。

制定日:平成17年4月1日 改定日:令和4年4月1日

○ 東京都住宅供給公社 個人情報相談窓口

〒150-8322 東京都渋谷区神宮前5-53-67 コスモス青山

東京都住宅供給公社 総務部総務課 監理・文書係

TEL.03-3409-2261(代) 営業時間 午前9時～午後5時(土・日・祝・年末年始除く)



JKK東京(東京都住宅供給公社)
公社住宅募集センター
tel.03-3409-2244(代)

営業時間

午前9時30分～午後5時(日・祝・年末年始はお休みです)

住所

〒150-8543 東京都渋谷区渋谷1-15-15
テラス渋谷美竹2階

交通

東京メトロ副都心線・半蔵門線、
東急東横線・田園都市線「渋谷」駅
B3または20a(エレベーター)出口徒歩1分

JR線・京王井の頭線・東京メトロ銀座線
「渋谷」駅 宮益坂口徒歩5分

CHECK THE SITE

JKK東京
賃貸住宅情報
トップページ



CHECK THE SITE

知ってる?
JKK東京

