

JKK 도쿄 스마일 통신 JoyLiv



JoyLiv PDF 버전



JKK 東京
ひとと、くらしをあったかく。

2026년 2월 No.76

【발행】 도쿄도주택공급공사 공사주택사업부 공사관리과
(우) 150-8543 도쿄도 시부야구 시부야 1-15-15 테라스 시부야 미타케

목차

◆ 지역 커뮤니티 활동 소개 (도민타워 다마가와 2초메).....	2	◆ ‘집세 개정 통지서’ 발송 방법이 바뀝니다	8
◆ 지역 커뮤니티 활동단체 등록의 안내	3	◆ EV차 충전 포트 양케트	8
◆ 건강칼럼:우리 가족, 콜레스테롤 높은데 괜찮아?.....	4	◆ JKK도쿄 입주 서포트 소개	9
◆ 엘리베이터 이용상의 주의	5	◆ 모이자! JKK어린이/유토라지로 아트 콘테스트.....	10
◆ 프런트 직원의 업무에 대해서.....	5	◆ JoyLiv에 자체분의 사진을 게재해 보지 않겠습니까?.....	11
◆ 가구 전도 방지 대책	6	◆ 계좌 이체 안내	12
◆ 신청·신고 안내.....	7	◆ 「JKK도쿄 고객센터」 전화번호	12



커뮤니티 살롱을 활용해 주십시오



살고 계신 주택에 있는 커뮤니티 살롱(집회소)은 살고 계신 여러분 등이 사용할 수 있는 공용 시설입니다.

취미의 서클활동이나 자치회 모임을 물론, 자녀 양육 세대 끼리의 교류 장소나 고령자 여러분들의 휴식처, 나아가서 혼자 텔레워크 등, 다양한 용도로 부담 없이 활용해 주십시오.

예약 방법

관리사무소에서 신청서를 기입해 수십시오.
사용일 한 달 전부터 신청할 수 있습니다.

※미성년자만이 사용할 경우, 보호자 분이 신청해 주시기 바랍니다.



- 커뮤니티 살롱은 오전 **9시부터 오후 9시까지** 사용할 수 있습니다.
- 12월29일~ 1월 3일은 원칙적으로 사용할 수 없습니다.
- ※ 일부 주택에서 사용 가능 시간 등이 다른 경우가 있습니다.



- 열쇠의 주고 받음은 프런트 직원이 합니다. 관리사무소의 영업 시간 외의 대응은 할 수 없습니다. 영업시간내에 프런트 직원에게 상담해 주십시오.
- 예약시간부터 30분 경과해도 연락이 없거나 관리사무소에 열쇠를 받으러 오지 않는 경우는 취소 취급이 됩니다.



- 커뮤니티 살롱에서는 무료 와이파이도 사용할 수 있습니다.
- ※ 일부 주택은 설치되지 않고 있습니다.



- 사용후에는 뒷정리나 청소를 하고, 화기,전기,수도꼭지 확인 및 문단속을 부탁드립니다.

지역 커뮤니티 활동의 소개



도민 타워 다마가와 2초메

캄캄 체조

활동일 : 제 2 · 제 4 월요일
시간 : 13 : 30 ~ 14 : 30

이번에는 도민타워 다마가와2초메 (오타구) 에서 활동하고 있는 「캄캄 체조」 를 소개하겠습니다.



「캄캄 체조」 에 대해서

도민타워 다마가와2초메 커뮤니티 살롱(집회소)으로의 입주자 분이나 지역의 여러분들이 한 달에 두 번 모이고 즐겁게 몸을 움직이는 「캄캄 체조」가 개최되고 있습니다. 이 활동은 오타구 지역 포괄 지원센터 신카마타가 주최하고 2025년3월 부터 본격적으로 시작했습니다.

활동 모습

현재, 매회 25명 전후가 참석하여 도민타워 다마가와2초메 입주자와 지역분들이 함께 활동하고 있습니다. 체조는 재활치료 전문강사가 줌 영상을 통해서 원격으로 지도하면서 진행하고 있습니다.



※ZOOM (줌) 이란, 인터넷을 통해서 컴퓨터나 스마트폰으로 비디어 통화 등을 할 수 있는 서비스입니다.



활동 프로그램

- 【전반】 의자에 앉아서 스트레칭을 주로 하고 무리없이 신체를 푼다.
- 【휴게】 수분을 보충하면서 참가자끼리 담소, 교류의 시간을 소중히 하고 있습니다.
- 【후반】 주로 하반신에 효과 있는 근육 트레이닝을 메인으로 해서 전도 예방이나 근력유지를 목표로 하고 있습니다.

대표자인 오오사오씨에게 말씀을 들었습니다 !



◆ 이 활동을 시작한 계기는?

JKK 주택 어시스턴트가 시험적으로 이벤트를 개최한 것을 계기로 참가했습니다. 밖으로 정기적으로 나오고 사람들과 교류하면서 체조하는 것은 건강 뿐만 아니라 기분도 상쾌하게 하는데 도움이 됩니다.

이러한 장소를 지키고 펼치고 싶은 마음에서 대표로서 여러분들을 리드하는 역할을 담당하기로 결심했습니다.

◆ 활동을 해서 좋았던 것?

참가자끼리 안면이 있는 사람이 되고 자연히 연결이 넓어 집니다. 운동을 통해서 건강을 유지하면서 지역과의 유대가 깊어지는 것은 정말 기쁩니다. 다 함께 협력하면서 운영하여 앞으로도 계속해 나가고 싶습니다.

JKK 도교는 이러한 커뮤니티 활동 출범의 계기 마련에 주력하고 있습니다.

흥미가 있으신 분은 12페이지「JKK 도교 고객 센터」전화번호 ①까지 문의해 주십시오.

지역 커뮤니티 활동단체 등록의 안내

JKK 도쿄에서는 지역 커뮤니티 활동 출범 지원을 하고 있습니다. 앞으로 멤버들을 모아서 활동을 하고 싶은 분이나, 이미 활동을 시작하고 계시지만 등록이 아직인 분은 꼭 『지역 커뮤니티 활동단체』의 등록을 검토해 주십시오.



등록의 메리트

- ◆ 커뮤니티 살롱을 사용일 2개월전부터 예약이 됩니다.
- ◆ 단체승인후에 구입한 비품의 실비를 1회에 한해서 조성 합니다.

【상한 3만엔】

조성 대상

활동에 사용하는 CD플레이어, 다트, 보치아 등이 대상
음식물 등은 대상외 ※구입전에 하기 문의처까지 상담해 주십시오.

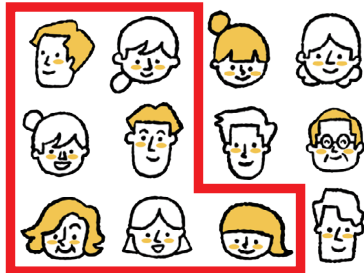
JKK 주택에 거주하시는 분이 가입하고 있는 단체로 이하의 조건 또는 행정 등에서 조성을 받고 있는 등 활동 기반이 확립하고 있는 단체에 해당하는 것이 필요합니다.



멤버가 10명 이상으로 구성된 단체
※관반수가 JKK주택의 입주자



JKK 주택의 입주자를 포함한
임원 3명이 필요



상기 조건에 해당할 경우, 이하 문의처에 부담없이 연락 주십시오.
등록하실 때 이하 서류를 제출해 주십시오.

- 단체 등록 및 활동 지원 신청서★
- 운영 규칙 확인서★
- 단체 예산서
- 단체 회원 명단 (직책 및 임원 성명을 기재한 것)



★당사 지정 양식



문의처

12페이지 「JKK 도쿄 고객 센터」 전화번호①까지 문의해 주십시오.



건강 칼럼

우리 가족, 콜레스테롤 높지만 괜찮아? ~가족성 고 콜레스테롤 혈증은 조기발견·치료가 중요합니다~



검진으로 「콜레스테롤 높네요」라는 말을 들은 적이 없으신가요.
「부모님도 높고 체질적인가」「뚱뚱하지도 않고, 건강하니까 괜찮아」라고 그대로 놔두시지 않습니까?

혹시나 『가족성 고 콜레스테롤 혈증(FH)』이라는 병일지도 모릅니다.

가족성 고 콜레스테롤 혈증은 악성 콜레스테롤(LDL콜레스테롤)이 선천적으로 높은 체질로, 유전성 병입니다. 일본인의 250 ~ 300명에 1명 이지만 정확하게 진단된 사람은 1%미만입니다.

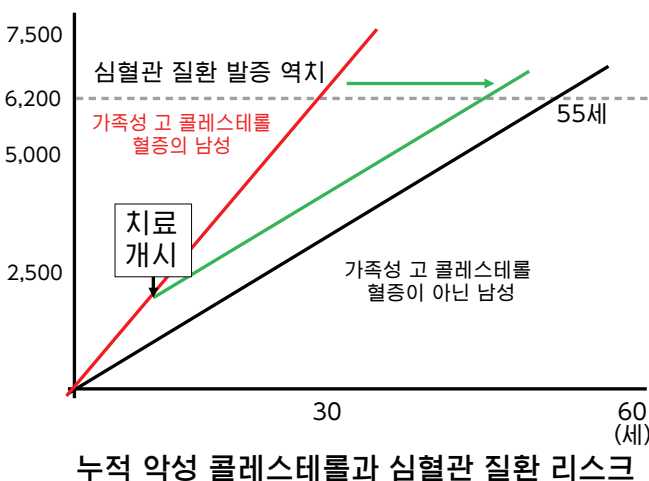
악성 콜레스테롤이 높은 상태가 오래 계속되면 심장이나 혈관의 이상에 의한 심혈관 장애를 발병하기 쉽습니다.

또한, 식사가 원인으로 악성 콜레스테롤이 높은 사람보다 가족성 고 콜레스테롤 혈증인 분은 리스크가 높고 치료하지 않으면 20대로 심근경색을 일으키는 사람도 일으키는 사람도 있습니다.



도쿄도 사이세이카이 중앙병원
소아과 우치다 노보루

악성 콜레스테롤 × 연수



조기진단과 치료개시가 중요

누적 악성콜레스테롤이란 혈액검사에서 악성 콜레스테롤치에 그 상태가 계속된 연수를 곱한 추정치로 6200을 넘으면 심혈관 질환의 리스크가 높아진다고 합니다.

일반적으로 55세가 넘으면 누구나 리스크가 나오기 시작하지만 녹색선이 가리키는것 처럼 조속히 정확하게 진단해서 치료개시를 함으로서 심혈관 질환이 리스크가 나오는 연령을 늦출수 있습니다.

- 가족성 고 콜레스테롤 혈증이 아닌 남성
- 악성 콜레스테롤이 성인 기준치 상한 (180)의 사람
- 가족성 고 콜레스테롤 혈증의 분이 10세로 치료를 개시한 경우

가족성 고 콜레스테롤 혈증인지 아닌지는 보험 진료의 범위로 유전자 검사를 포함한 정확한 진단을 하는 것이 가능합니다. 조기에 발견하고 치료를 시작함으로써 자신 뿐만 아니라 가족의 건강을 지키는 일이기도 합니다.

「혹시나 자기도?」라고 생각하신 분은 꼭 한 번 의료기관에 상담해 주십시오.

도쿄도 사이세이카이 중앙병원

도쿄도 미나토구 미타 1-4-17

(도메이 오에도선 「아카바네바시」역 아카바네바시 출구에서 도보 3분)



▼홈페이지는 이쪽



도쿄도 사이세이카이 무코지마 병원

도쿄도 스미다구 야히로 1-5-10

(게이센 오시아게선 「게이세이 히키부네」역 도보 7분)



▼홈페이지는 이쪽



JKK도쿄와 사회 복지법인 온샤 재단 사이세이카이 지부 도쿄도 사이세이카이는 거주하시는 분의 건강하고 안전·안심한 생활의 실현을 도모하는 것을 목적으로한 포괄 연계협정을 체결하고 있습니다.

엘리베이터 이용상의 주의 ~ 엘리베이터가 설치된 주택에 거주하시는 여러분께 ~

이용 시에는 다음 사항을 지켜주십시오.

(감금, 손이나 손가락이 끌려 들어가는 (끼임) 등의 사고나 고장의 원인이 됩니다.)

- ◆ 문에 손을 대거나 기대거나 하지 마십시오.
또한 문에 물건을 부딪치거나 끼거나 하지 마십시오.
※긴 끈 모양의 물건 (줄넘기, 머플러, 복주머니 등) 은 문에 끼인 채 엘리베이터가 움직일 수 있으며, 심각한 사고를 초래할 위험이 있으므로 특히 주의하시기 바랍니다.
- ◆ 문이 모두 열린 후 승하차하십시오. 작동 중인 문에 부딪히면 끼임 사고나 고장의 원인이 됩니다.
※유모차나 카트 등을 이용하실 때는 특히 주의하십시오.
- ◆ 어린이가 이용 시에는 반드시 보호자가 동행하십시오.
- ◆ 안에서 뛰거나 난폭하게 굴지 마십시오.
- ◆ 버튼은 살살 다루어 주십시오.
- ◆ 문의 문턱 흠에 먼지나 소품 등을 떨어뜨리지 않도록 주의하십시오.



프런트 직원 업무에 대해

공사주택에서는 원칙적으로 각 주택에 배치된 프런트 직원 (주택 관리원) 이 거주자분들에 대한 대응과 건물 순회 점검 등을 실시하고 있습니다.

프런트 직원의 주요 업무 내용

■ 문의 · 상담 대응

- 거주자분으로부터의 문의 및 상담 대응
- 거주자분의 각종 신고 · 신청 등 접수
- 방문자로부터의 문의 대응

■ 각종 관리 업무

- 커뮤니티 살롱 (집회소) 사용 신청 접수
- 각종 안내 등의 각호 배부 및 게시판 포스터 게시

■ 주택 내 순회 점검

- 건물 내 순회 점검
- 부지 공용부 순회 점검

■ 유료 주차장에 관한 수속

- 유료 주차장 계약 · 해약 접수
- 계약자분의 각종 신고 · 신청 등 접수

■ 기타

- 안부 확인 신고 대응
- 화재 발생 시의 각종 신고



가구 전도 방지
조치가 생명을 지킨다!!

가구 전도 방지 대책

언제 일어날지 모르는 지진! 4가지 포인트를 체크하고 자택의 안정성을 확인합시다.

<p>대책 포인트 1</p> <p>안전 공간을 확보한다</p>	<ul style="list-style-type: none"> □ 배치하는 가구 수를 줄인다. □ 방의 출입구 부근에는 바퀴가 달린 가구류를 두지 않는다. □ 지진 시 화재를 방지하기 위해 화기 주변에 가구를 두지 않는다. □ 침실, 유아·고령자가 있는 방에는 가급적 가구를 두지 않는다. □ 가구 위에 물건을 두지 않는다.
<p>대책 포인트 2</p> <p>가구를 올바르게 설치·사용한다</p>	<ul style="list-style-type: none"> □ 가구가 침상으로 넘어지지 않도록 배치를 신경 쓴다. □ 가구가 전도되더라도 피난로를 막지 않도록 배치한다. □ 카펫이나 다다미에 키가 큰 가구를 두지 않는다. □ 무거운 물건을 아래쪽에 수납하여 잘 안 넘어지게 한다. □ 앞으로 기울어지게 하기보다 뒤로 기대는 느낌으로 둔다. <div data-bbox="1133 716 1451 1001"> </div>
<p>대책 포인트 3</p> <p>가구·가전제품의 전도를 방지한다</p>	<ul style="list-style-type: none"> □ 가구 고정에 사용하는 기구는 가구류의 무게나 형태에 따라 선택한다. □ 2종류 이상의 가구로 상하에서 고정한다. 【폴식과 스토퍼식】 □ 상하가 분리되어 있는 가구는 반드시 금속 부품으로 연결한다. 【연결 금속 부품】 □ 높은 곳이나 불안정한 곳에 가전제품을 두지 않는다. <div data-bbox="532 1304 1451 1602"> </div>
<p>대책 포인트 4</p> <p>수납물의 비산을 방지한다</p>	<ul style="list-style-type: none"> □ 미닫이 타입의 가구에는 미닫이문 스토퍼를 부착한다. □ 유리문에는 비산 방지 필름을 붙인다. □ 식기장의 선반에는 식기가 튀어나오지 않도록 미끄럼방지 시트를 부착한다. □ TV와 TV 선반 사이에 진동을 흡수하는 점착 매트를 설치한다. □ 문이 없는 수납 가구에는 낙하 방지 막대나 낙하 방지 테이프를 부착한다.

가구 등의 전도 방지를 목적으로 나사 조임 기구 등으로 벽에 나사 구멍을 뚫을 때는 구경9mm、깊이2.5cm이내의 구멍이면 원상 회복 의무가 면제됩니다.

(당사에 연락 및 신청하실 필요는 없습니다)

신청 · 신고 안내

입주 중에 가족 구성이 변경된 경우 등에는 당사 홈페이지를 확인하신 후 수속을 부탁드립니다.

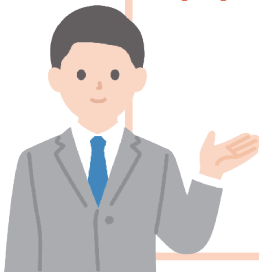
임차인의 사망 또는 부득이한 전출 등으로 인해 동거인으로 명의 변경을 희망하는 경우	➔	명의변경 신청
입주 시에 신고한 동거인 이외의 친족과의 동거를 희망하는 경우	➔	동거 신청
연대보증인 변경(집세 등 보증 제도의 이용을 포함)을 희망하는 경우	➔	연대보증인 변경 신청
임차인, 동거인 또는 연대보증인의 신고 사항 및 긴급연락처가 변경된 경우	➔	등록사항 변경 신고
출생, 사망 또는 전출 등으로 인해 동거인의 구성이 변경된 경우	➔	가족 증감 인원 신고

*각 신청·신고에 관해서는,자격요건이나 조건이 있습니다. 사전에 고객센터에 확인하신 후, 수속을 부탁드립니다.

*서류 제출 시에는 반드시 제출자 본인 확인을 하오니 내방 시에는 본인 확인이 가능한 서류를 지참하십시오.

*신청·신고 서류와 함께 첨부서류의 제출이 필요한 경우가 있으나, 그 때는 개인정보(마이넘버)가 기재되어 있지 않은 서류를 제출해 주시기 바랍니다. (*주민표에 관해서는 따로 기재를 희망하지 않으면 개인정보는 기재되지 않습니다.)

하기 서류를 당사 홈페이지에서 다운로드 할 수 있습니다.



- 등록 사항 변경 신고
- 가족 증감 인원 신고
- 증명서 교부 겸 계약서 재교부 신청
- 동거 신청 ●성년후견제도 등 이용 신고

▼용지 다운로드



공사주택에 거주 중이신 고객 분들이 많이들 문의하는 수속에 관한 질문을 Q & A 형식으로 홈페이지에 게재 중 !



‘명의 변경 신청’의 절차를 알려 주세요



집세액 증명서 또는 임대차 계약 증명서를 발급받을 수 있나요?



▼자주 묻는 질문



문의는 12페이지 ‘JKK 도교 고객 센터’ 전화번호①로

「집세 개정 통지서」의 발송방법이 바뀝니다

공사 주택에서는 거주하시는 분의 집세 개정을 입주한 후 3년마다 실시하고 있습니다. (2004년 4월 이전에 입주하신 분은 2004년 4월을 기점으로 3년마다 실시하고 있습니다.) 지금까지는 집세 개정 대상이 되는 모든 고객님에게 「집세 개정 통지서」를 발송하고 있었습니다.

2026년 4월 집세 개정에서 원칙적으로 지불하실 집세가 변경되는 고객님에게만 「집세 개정 통지서」를 발송합니다. 또한 공익비에 변경이 있을 경우, 별도로 안내합니다. 부디 많은 이해를 부탁드립니다.

그리고 지불하실 집세에 변경이 없는 고객님 중에서 근무처·자치체 등에 집세를 기재한 서류를 제출할 필요가 있는 분은 12페이지 「JKK도쿄 고객센터」 전화번호①까지 문의해 주십시오.



전기 자동차(EV)충전 설비를 위한 웹 설문조사에 대해

당사는 전기 자동차를 보급 촉진하기 위해 공사 주택에 전기 자동차 충전 설비를 순차적으로 설치하고 있습니다.

향후, 충전 설비를 추진함에 있어 공사 주택에 거주 중이신 여러분의 요구를 정확하게 파악하기 위해 웹 설문조사를 실시하고 있습니다. 설문조사의 결과는 2026년도 이후의 설치 주택 선정 시의 참고로 활용할 예정입니다. 아무쪼록 설문조사에 많은 협조를 해 주시기를 부탁드립니다.

설문조사 실시 방법

오른쪽 이차원 코드로 당사 홈페이지를 경유하여 웹 설문조사에 접속한 후 설문조사에 응답해 주십시오.

설문조사 대상자

공사 주택에 거주하시는 여러분

설문조 실시 기간

2026년 2월 2일 (월) 부터 2026년 8월 3월 2일 (월) 까지

상기 내용의 문의처

12페이지 'JKK 도쿄 고객센터' 전화번호①로 문의하시기 바랍니다.

▼양케이트는 이쪽



JKK 도쿄 입주 서포트에 대해서 친족,친구 등에 소개해 주십시오.

JKK도쿄에서는 ①친족 가까이에서 생활=「근거」를 희망하시는 고객님에게 우선적으로 방을 소개하는 등록제도, ②결혼예정, 파트너 관계가 되는 두 분은 모집개시에서 7일간 우선적으로 신청하실 수 있는 제도가 있습니다.

친족, 친구 분들에게 소개해 주시면 다행입니다.

서로 지켜보고 교류하고 서로 도울 수 있는 ——

근거로 안심 등록 제도



자세한 것은 홈페이지로



근거로 안심 등록 제도란?

육아에 분투중인 자녀 양육 세대를 돕고 싶다. 손자의 성장을 근처에서 보고 싶다. 간병을 위하여 양친 근처에 이사하고 싶다 등…친족 근처에서의 생활=「근거」를 희망하시는 고객님에게 우선적으로 방을 소개하는 등록제도입니다.

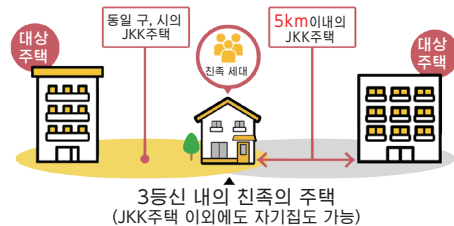
대상

- 「친족조건」 및 「세대조건」의 양쪽을 충족시키는 고객님
- 친족조건 … 희망하는 주택의 동일 구시, 또는 대략 반경 5km 이내에 3등신의 친족세대가 거주하고 있을 것
 - 세대조건 … 신청세대 또는 친족세대가 「자녀양육세대」 「고령자세대」 「장애자가 있는 세대」 중 어느 하나에 해당할 것

대상 주택

친족세대의 주택과 동일
구시 또는 대략 반경
5km이내에 있는 JKK주택

※단, 일부 주택은 제외



결혼 예정자 우선 신청제도



자세한 것은 홈페이지로



결혼 예정자 우선 신청제도란?

모집개시부터 7일간 우선적으로 신청할 수 있습니다.

대상

「결혼 예정의 두 분」 또한 「파트너 관계가 있는 두 분」
※입주하시는 전원이 40세 미만 (신청시)

대상 주택

역 등에서 도보 10분 정도의 주택 중 당사가 지정하는 주택

[공사 주택 모집센터] 영업시간 9:30~17:00 (일·공휴일 휴무)

☎ 03-3409-2244 (대)



ひとと、くらしをあったかく。

JKK 東京

모이자! JKK 어린이



응모 접수중♪



JoyLiV에 자녀분들의 사진을 게재해 보지 않겠습니까?



유토지라에서 아트 콘테스트

당사에서는 ‘인간과 살림을 따뜻하게’를 주제로 유토지라가 등장하는 4컷만화의 사내 콘테스트를 실시했습니다.



유토지라
나이트

유토지라가 남자 아이의 집에 묵었을 때 남자 아이의 잠버릇이 안좋아서 유토지라가 11시부터 아침까지 잠을 잘 수 없는 4컷 만화입니다!

JoyLiV에 자녀분들의 사진을 게재해 보지 않겠습니까?

JoyLiV 를 보신 입주하신 여러분들이 자기도 모르게 웃음이 나오는
자제분의 사진을 모집하고 있습니다. 생일 기념, 형·누나가 된 기념, 가족의
추억 사진 등을 JoyLiV 에 게재해 보지 않겠습니까? 많은 응모를 기다리고
있습니다.

1 응모 자격

JKK주택에 입주하신 여러분들

2 응모 방법

응모 양식에서 응모해 주십시오

3 게재 내용

- 실내 또는 주택 부지내에서 촬영하고 사진 속에 인물이 찍혀 있을 것
- 보호자부터의 메시지

4 주의점

- 채용,불채용에 대한 문의는 삼가해 주십시오.
- 응모하신 사진은 JoyLiV에 무상으로 사용하겠습니다.
- 유명 캐릭터 등 타인의 저작물을 촬영한 작품은 응모할 수 없습니다.
- 제삼자의 초상권 기타의 권리를 침해하고, 또는 침해할 우려가 있는 것은 응모할 수 없습니다.
- 응모에 발생하는 통신 비용은 응모자의 부담이 됩니다.
- 사용할 때 트리밍이나 사진의 밝기 조정 등의 경미한 데이터 수정이나 보내주신 코멘트를 수정할 경우도 있으므로 양해를 부탁드립니다.



사진을 홍보지에 게재된 모든 분들에게 감사의
마음을 담고 조출한 선물을 준비하고 있습니다. 이미
응모해 주시고 홍보지에 게재된 분들에게도 선물을
보내드리겠습니다. 기대해 주십시오.



※사진은 이미지입니다

**공식Instagram으로
재미 있는 놀이기구
단지의 이벤트를 발신중!**

팔로 해주세요!

JKK도쿄
공식Instagram

집세 등의 납부는 편리한 계좌 이체를 이용해 주십시오

계좌 이체 수속 방법

①용지에 기입

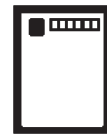


②은행에 제출



③통지가 도착

※이체 개시 월 초순



④이체 개시

※당월분 매월 7일 이체



※계좌 이체 의뢰서는 관리사무소, 창구 센터에서 전달해 드립니다. 우편 발송을 희망하시는 분은 고객센터로 문의해 주시기 바랍니다.

이용 가능 기관이나 수속 방법은 전화 또는 홈페이지에서도 확인할 수 있습니다.



문의처 'JKK 도쿄 고객센터' 전화번호①로 연락 주십시오.

홈페이지 주소 <https://www.to-kousya.or.jp/>

← 차원코드를 찍으면 계좌 이체에 관한 페이지가 열립니다.

'JKK 도쿄 고객센터' 전화번호

월요일 및 휴일 다음날은 전화가 몰려서 잘 연결되지 않는 상황이 되는 경우가 있습니다.
급한 용무가 아니 분은 다른 날을 이용해 주십시오.

접수 시간 오전 9시~오후 6시 (토·일·공휴일·연말연시를 제외)

① 각종 수속, 집세 지불, 주거 방식의 상담



0570-03-0031

☎ 03-6279-2962



② 수선 신청, 문의

누수 등의 긴급 수선, 사고나 화재, 주거자의 안부에
관련된 긴급한 연락은 24시간 365일 대응



0570-03-0032

☎ 03-6279-2963



- 내비 다이얼은 각 통신사가 제공하는 무료통화나 할인 서비스는 적용되지 않습니다. 또한 사용하고 있는 회선·단말에 따라 다릅니다. 요금 안내 혹은 내비 다이얼의 홈페이지를 확인해 주십시오. (내비 다이얼에 발신 후 처음 나오는 요금 안내 중에는 통화료가 발생하지 않습니다)
- '거주자 코드' 를 알려 주시면 문의하는데 소요되는 시간이 단축됩니다.

각종 안내나 수속·
수선에 관한
'자주 있는 질문'은
이쪽으로



여러분 주변에 **학대** 가 의심되는
어린이는 없습니까?



상세한 체크 리스트

✓ 학대를 발견하기 위한 체크 리스트 (抜粋)

- ☐ 부자연스러운 멍·타박·화상의 자국이 있다
- ☐ 집 밖으로 쫓겨 나고 있다
- ☐ 의복이나 옷이 항상 더럽다
- ☐ 식사를 주지 않고 있다
- ☐ 밤 늦게 까지 놀고 있거나 배회하고 있다

어린이나 보호자의 모습에 '뭔가 이상하다' 라고 생각하면

**이치하야쿠
☎「189」**

로 전화해 주십시오.
(아동 상담소 학대 다이얼)

발코니를 포함한
공용부에서의 흡연을
삼가해 주십시오.



여러분들의 건강을 위해
수동 흡연 방지에 협력을
부탁드립니다.