

주거 광장



스마트폰용
유도지라 배경
화면을 다운로드할
수 있어요

2023년(레이와 5년) 7월호



JKK 東京



[발행] 도쿄도 주택공급공사 공영주택관리부 (우)150-8322 시부야구 진구마에 5-53-67 코스모스 아오야마

수입 보고서(収入報告書)는 반드시 제출합니다!

제출 기한은 7월 7일(금)입니다.

6월 13일(화)에 보내 드린 수입 보고서는 내년도(2024년 4월부터 2025년 3월까지)의 주택 사용료를 결정하는 중요한 서류입니다. 필요 서류를 첨부하여 회신용 봉투에 넣어 **7월 7일(금)**까지 제출해 주십시오.

수입 보고서를 제출하지 않을 경우에는 근린 민간 임대 주택(인근 동종 주택) 임대료 수준의 사용료를 부담하게 됩니다.

문의처

6월 14일(수)~7월 7일(금) 동안에는 다음의 전화번호로 접수합니다.
JKK 도쿄 수입 보고 전용 전화번호 ☎03-6812-1512
9시~18시(토·일요일 제외)

주택 사용료의 일반 감면, 특별 감액을 받고 있는 세대

- '수입 보고서(収入報告書)' 는 제출하지 않아도 됩니다. (용지는 송부하지 않습니다.)
단, 사용료 감면 신청이 수입 보고를 대체할 절차이므로 갱신 시기에 반드시 절차를 진행해 주십시오.
- ※ 절차를 진행하지 않는 경우 다음 연도부터 근린 민간 임대 주택(인근 동종 주택) 임대료 수준의 사용료가 됩니다.

주의하
십시오



수입 보고서에 관한 기사는 다음 페이지에 계속됩니다. ➡

목차

- 수입 보고서(収入報告書)는 반드시 제출합니다!..... 12
- 인지증(치매) 등인 입주자의 수입 신고 의무 완화 2
- 엘리베이터를 올바르게 사용하여 안전하게 3
- 호우·태풍에 대한 대비 3
- 직접 설치한 욕조·욕조 온수기가 고장난 분에게
~도쿄도의 부담으로 욕조·욕조 온수기 교체~ 4
- 도쿄도 환경국에서의 알림 5
- 도영 주택 등의 재임대(민박 등) 및 용도 외 사용은 금지되어 있습니다..... 6

7월분 주택 사용료 등의 납부 기한(자동 이체일)은 7월 31일(월)입니다.

자동 이체를 이용하시는 분은 사전에 잔액을 확인 바랍니다.



◆수입 보고서(収入報告書) 용지를 보낸 세대

도영 주택 또는 복지 주택에 2023년 5월 16일 대표에 입주한 세대에게 보내 드리고 있습니다.

◆수입 보고서에 반드시 첨부할 서류

※자세한 내용은 수입 보고서에 동봉되어 있는 ‘수입 보고서 제출 안내’ 등을 참조하십시오.

●전원(생활 보호 또는 지원 급부[*])를 받고 있는 사람은 제외)

2023년도 주민세 과세(비과세) 증명서(住民税課税(非課税)証明書) 원본(세대 전원분)

단, 명의인 또는 동거인에게 부양받고 있는 사실을 과세 증명서로 확인할 수 있는 분은 필요 없습니다.

●생활 보호 또는 지원 급부[*]를 받고 있는 분

수급자 전원의 이름이 기재된 생활 보호 수급 증명서(生活保護受給証明書) 또는 지원 급부 수급 증명서(支援給付受給証明書)

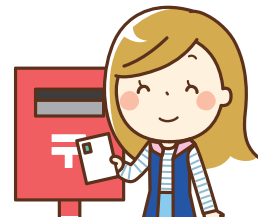
(수급자 이외의 분이 있는 경우에는 그 분의 2023년도 주민세 과세(비과세) 증명서도 필요합니다.)

※지원 급부란 ‘중국 잔류 일본인 등의 원활한 귀국의 촉진 및 영주 귀국한 중국 잔류 일본인 등 및 특정 배우자의 자립 지원에 관한 법률’ 에 근거한 급부를 말합니다.

수입 보고서 제출 기한은 **7월 7일(금)**입니다.

※여러분께서 제출하신 ‘수입 보고서’ 는 순차적으로 개봉 작업을 하고 있어서 문의에 대해서는 확인에 시간이 필요합니다. 또한 제출하신 수입 보고서의 필요 서류가 부족할 경우에는 개별적으로 연락을 드립니다.

제출 기한까지 제출을 부탁드립니다!



인지증(치매) 등인 입주자의 수입 신고 의무 완화

명의인이 인지증(치매) 등의 이유로 수입 보고서를 제출할 수 없는 경우, 도쿄도가 정하는 일정 조건에 부합하는 세대에 대해 사전 신청에 따라 수입 보고 의무를 완화할 수 있는 제도가 있습니다. 그 경우, 도쿄도가 조사한 수입 상황에 따라 사용료를 결정합니다.

이 제도를 이용하려면 신청서와 다음 서류를 제출할 필요가 있으므로 희망하시는 경우는 아래로 문의 바랍니다.

신고가 어려운 사유	첨부 서류
인지증(치매)이다	인지증(치매)임이 기재되어 있는 진단서*
정신 장애인이다	정신 장애인 보건 복지 수첩 사본(등급 불문)
지적 장애인이다	사랑의 수첩(요육 수첩) 사본(등급 불문)

※알츠하이머병이나 루이소체 치매 등이 원인이 되어 인지 기능이 저하되어 있음이 명기된 진단서 단, 친족 등이 협력하여 수입 보고서 제출이 가능한 경우는 계속해서 제출을 부탁드립니다.

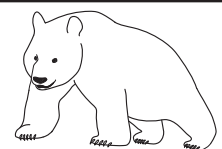
■수입 신고 의무 완화에 대한 문의처

JKK 도쿄 도영수납과 수입조사계 ☎03-3409-2261 (대표)



판다 선생님으로부터의 도전장!!

판다의 검은 부분에 색을 칠하십시오



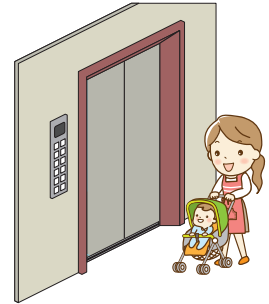
엘리베이터를 올바르게 사용하여 안전하게

~엘리베이터 설치 단ちに 거주하시는 여러분께~

이용 시에는 다음 사항을 지켜 주십시오.

(감히거나 끼이는 등의 사고, 고장의 원인이 됩니다)

- 문에 물건이 끼거나 부딪히지 않도록 하십시오.
- ※가는 줄 모양의 물건이 문에 낀 경우 억지로 뽑으려고 하면 예상치 못한 부상을 입을 위험성이 있습니다.
- 문이 다 열리고 나서 탑승하십시오. 작동 중인 문에 부딪히면 끼이는 사고 및 고장의 원인이 됩니다.
- ※유모차 및 대차 등을 이용하실 때는 특히 주의하십시오.
- 문틈에 쓰레기 등을 떨어뜨리지 않도록 주의하십시오.
- 어린이가 이용할 때는 보호자분께서 배려해 주시길 바랍니다.



올바르고 안전하게 이용합니다.

태풍·집중 호우

- 엘리베이터에 빗물이 튀면 고장의 원인이 됩니다.
우천 시에는 엘리베이터 홀의 창문을 닫는 등 협력을 부탁드립니다.

방법 카메라

- 엘리베이터 내에는 방법 카메라가 설치되어 있고 경찰의 요청에 의해 영상을 공개하는 경우가 있습니다.

호우·태풍에 대한 대비

호우·태풍 등의 재해 시에는 고객 센터의 전화가 매우 붐빕니다. 아래의 내용을 참고하여 본인이 직접 할 수 있는 1차 대응을 부탁드립니다.

●강풍에 대한 대비(유리 파손 피해 방지)

- 바람에 날려갈 위험이 있는 물건은 실내에 넣어둡시다.
- 새시를 잠그고 커튼을 닫아둡시다.
- 창문 유리에 비산 방지 필름을 붙이거나 양생 테이프를 X자 모양으로 크로스하여 붙이는 것도 효과적입니다.
간유리는 바깥쪽에서 테이프를 붙이고 필요가 없어지면 신속하게 떼어냅니다.



●실내 침수 대책

- 발코니의 배수구는 깨끗이 청소해 둡시다.
- 새시나 현관문을 통해 빗물이 들어온 경우, 밀틀에 걸레나 수건 등으로 벽을 만들어 물을 막으십시오. 또한 자주 빗물을 닦아 냅시다.
- 창 주변의 가재 도구나 가전 제품은 피해를 받지 않는 장소로 이동시키고 전기 콘센트는 누전, 쇼트, 감전 방지를 위해 뽑아 둡시다.

■JKK 도쿄 홈페이지 재해 등에 대한 대비

<https://www.to-kousya.or.jp/nyukyosha/saigai/taifu.html>



직접 설치한 욕조 · 욕조 온수기가 고장난 분에게 ~도쿄도의 부담으로 욕조 · 욕조 온수기 교체~

도쿄도에서는 거주하는 여러분이 자신의 비용으로 설치한 욕조 · 욕조 온수기 등에 대해 도쿄도의 비용 부담으로 새것으로 순차 교체하고 있습니다. 자신의 비용으로 설치한 욕조 · 욕조 온수기가 고장 나서 사용할 수 없는 분으로부터의 신청을 다음과 같이 접수하고 있습니다.

1. 신청 요건

다음의 신청 요건을 모두 충족하는 분이 대상입니다

- (1) 자신이 설치한 욕조 · 욕조 온수기가 고장 났을 것.
- (2) 욕조 · 욕조 온수기를 교체한 경우에는 주택 사용료(임대료)를 개정하므로 개정에 대해 동의할 것. (주1)
- (3) 자신이 설치한 욕조 · 욕조 온수기 등을 본인 부담으로 철거 · 처분할 것. (주2)
- (4) 주택 사용료(임대료), 주차장 이용 요금이 체납되어 있지 않을 것.
- (5) 수입 초과, 고액 소득자에 해당하지 않을 것.
(주1) 주택 사용료(임대료) 개정 기준: 월액 500엔~3,000엔 정도의 증액
· 증액하는 금액은 세대의 수입 구분에 따라 다릅니다.
· 정식 금액은 욕조 · 욕조 온수기 등의 교체 공사 후에 통지서로 알려 드립니다.
(주2) 철거 · 처분은 교체 공사를 하는 시공 업체에 의뢰할 수도 있습니다.
(철거 · 처분 비용은 본인이 부담해야 합니다.)

2. 신청 방법

고객 센터에 전화 또는 온라인으로 신청 서류를 청구하십시오.

신청 서류가 도착하면 안내에 따라 우편 발송으로 신청해 주십시오.

○신청 서류 청구 접수 기간 **2023년 8월 1일(화)부터 같은 해 8월 23일(수)**

○신청 기한(우송 필착) **2023년 9월 1일(금)**

3. 신청 후 흐름(실시 스케줄)

- | | |
|---|-------------|
| ○신청 내용 심사 | 2023년 9월 |
| ○심사 결과 및 공사 알림 송부 | 2023년 9월 중순 |
| ○현상 조사 · 공사 실시(공사 지정 공사 업체에서 순차적으로 연락드립니다.) | 2023년 9월 하순 |

★심사 후에 신청 수가 예정 수를 웃돈 경우는 추첨을 합니다.

추첨을 하는 경우는 추첨회를 9월 하순에 실시하고 현상조사 및 공사는 10월 하순에 실시합니다.

■신청 서류 청구처

- 전화로 6페이지 ‘JKK 도쿄 고객 센터’ 전화번호 ❶로
- 온라인으로 ‘도쿄도 행정 절차 클라우드 신청’ 을 이용하십시오.



(계정을 등록해야 합니다.)

스마트폰 등으로 2차원 코드를 읽어오기→ 신청 절차 찾기

→06_10(입주자용)도영 주택 · 도 시행형 도민 주택 각종 신고 · 청구

→욕조 · 욕조 온수기 설비 교환 신청서 청구

■공사 내용 문의처

6페이지 ‘JKK 도쿄 고객 센터’ 전화번호 ❷로



도쿄도 환경국에서의 알림

HTT (㉠줄이기 ㉡만들기 ㉢모으기) 를 추진하자!

전력을 HTT(㉠줄이기 · ㉡만들기 · ㉢모으기)하는 대처는 기후 변화(지구 온난화) 대책뿐만 아니라 중장기적인 에너지 안정 확보로 이어집니다.

도쿄도에서는 도민 · 사업자 여러분과 함께 HTT에 노력해 나가겠습니다.

특히, 냉방 사용 등으로 전력 소비량이 많아지기 쉬운 여름에는 전력 삭감 (㉠)이 포인트!



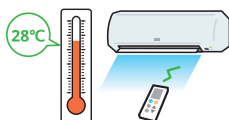
가족 모두가 생활을 재검토하여 아이디어를 내어 지구뿐만 아니라 가정 살림에도 친화적인 에너지 절약에 노력합시다! 협력해 주실 것을 부탁드립니다.

전력을 ㉠(줄이기)~ 약간의 노력으로 큰 성과 우리집 에너지 절약을 시작합시다!

①냉방 시 실온은 28℃를 기준으로

약 1,100엔 절약

에어컨(냉방 시)의 풍향을 위쪽으로 하고 선풍기나 서큘레이터를 병용해서 공기를 순환시키면 효과적입니다. 발 등을 이용한 햇빛 차단, 현관이나 베란다에서의 물 뿌리기로도 냉방 효과가 높아집니다.



④전기 변기 설정 온도 및 세정

온수 온도 낮게 하기 약 1,400엔 절약

타이머나 절전 모드 기능이 있는 경우는 설정합시다.

②에어컨 필터를 자주 청소

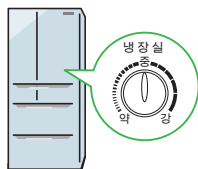
약 1,100엔 절약

월 2회를 기준으로 필터를 청소합니다. 막히면 흡입하는 공기의 양이 줄어 냉각시키는 힘이 약해집니다.

③여름에는 냉장고 내부 온도를

'강'에서 '중'으로 약 2,200엔 절약

여름 이외는 '약' 으로 하면 더욱 효과적



⑤에너지 절약 성능이 높은 가전 등으로 교체

가전 제품의 에너지 절약 성능은 해마다 진화하고 있으며, 교체를 통해 큰 에너지 절약을 도모할 수 있습니다. 대상 제품으로 교체하면 최대 2만 6,000 엔 상당의 상품권 등으로 교환 가능한 '도쿄 제로 에미(에미션) 포인트' 를 받을 수 있습니다. 2023년 4월 이후 구입분부터 포인트가 약 20% 증가했습니다. 꼭 활용해 주시기 바랍니다.



도쿄 제로 에미 포인트 검색



의 값은 일반 가정에서의 연간 절약 금액(대략적인 기준)입니다

기타 (㉠줄이기 ㉡만들기 ㉢모으기) 활동은 도쿄도 환경국 HP에 게재되어 있습니다.

https://www.kankyo.metro.tokyo.lg.jp/climate/tokyo_coolhome_coolbiz/index.html



■절전 · 에너지 절약 대처에 대한 문의처

도쿄도 환경국 가정 에너지 대책과 ☎03-5388-3533

■도쿄 제로 에미 포인트에 대한 문의처

도쿄 제로 에미 포인트 콜센터 ☎0570-005-083(내비다이얼)

접수 시간: 9시~17시(연말연시 제외) ☎03-6634-1337

여름철 절전에 대한 협력 부탁

여름철 도쿄 지역 전력 수급은 여전히 힘들 것으로 예상됩니다.

거주하는 여러분에게는 계속해서 한 절전에 노력해 주시기를 부탁드립니다.



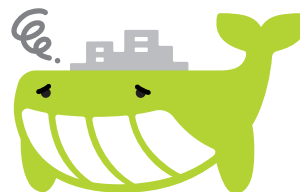
도영 주택 등의 재임대(민박 등) 및 용도 외 사용은 금지되어 있습니다

도영 주택 및 도쿄도 시행형 도민 주택은 숙박 시설로 대여할 수 없습니다.

입주 시의 사용 허가 조건에서도 도영 주택 등을 재임대하거나 거주 용도 이외로 사용하는 것(*)을 금지하고 있으며, 이러한 사실이 판명된 경우에는 사용 허가를 취소하고 주택의 명도를 요구할 수 있습니다.

입주민들께서는 주택을 적정하게 사용해 주시기 바랍니다.

※도쿄도의 허가를 받아 주택의 일부를 안마, 침, 뜸 등 주택에 거주하는 분의 복지를 목적으로 한 일에 사용할 수 있는 경우도 있습니다.



거주하는 여러분과 방문자의 주의를 환기시키기 위해 엘리베이터 내에 아래와 같이 스티커를 붙였습니다.

法令により、都営住宅を有料で旅行者に転貸することは禁止されています。

Attention!

注意!

주의!

It is illegal to use these housing facilities as lodging for tourists.

将本住宅设施作为住宿设施向旅行者提供是违法的。

본 시설을 여행자를 위한 숙박 시설로 사용하는 것은 위법입니다.

東京都住宅政策本部

☆문의는 JKK 도쿄고객센터로☆

접수 시간: 9시~18시(토·일, 공휴일, 연말연시 제외)

1 감면 등의 절차
사용료의 납부
거주 방법의
상담은 이쪽으로

일부 절차에서
온라인 접수를
개시!
자세한
내용은
여기로.



내비 다이얼은 이쪽으로

☎0570-03-0071

휴대 전화의 무료 통화분이나 할인
서비스를 이용 가능하신 분 이쪽으로

☎03-6279-2652



2 수리 신청·상담은 이쪽으로

누수 등의 긴급 수리, 사고나 화재, 단수,
거주자의 안부와 관련된 긴급 확인 등은 이쪽에서
24시간 365일 접수합니다.

내비 다이얼은 이쪽으로

☎0570-03-0072

휴대 전화의 무료 통화분이나 할인
서비스를 이용 가능하신 분 이쪽으로

☎03-6279-2653



**내비
다이얼이란**

고정 전화에서 걸 경우, 시내 통화 요금으로 통화할 수 있습니다(공중 전화 제외).
휴대 전화에서 걸 경우, 각 전화 회사의 무료 통화분이나 할인 서비스는 적용되지 않습니다.

· 월요일 및 휴일 다음 날의 오전 9시~10시까지 전화가 대단히 붐빌 수 있습니다.

긴급한 상황이 아닌 분은 다른 시간대를 이용하십시오.

· ‘명익인 번호’ 를 말씀해 주시면 문의에 필요한 시간이 단축됩니다.

도쿄도 주택정책본부 홈페이지

도쿄도 주택정책본부

🔍 검색



JKK 도쿄 홈페이지 ‘도영주택 등에 거주하시는 여러분께’

도영주택 거주하시는 여러분

🔍 검색



‘주거 광장’ 외국어판은 이쪽으로
Foreign-language versions



‘주거 광장’ 은 재생지를 사용하고 있습니다.

SAVE THE GREEN EARTH!