

주거 광장

2022년(레이와 4년) 5월호



JKK東京



[발행] 도쿄도 주택공급공사 공영주택관리부 우)150-8322 시부야구 친구마에 5-53-67 코스모스 아오야마

분가 세대의 교류 목적 이주 모집에 대하여

고령자 세대가 자녀 세대의 지원 아래에서 안심하고 생활할 수 있도록 분가 세대의 교류 목적 이주 모집을 실시합니다.

본 모집에 응모 가능한 분은 현재 거주하는 도영 주택에 1년 이상 거주 중인 분(2021년 6월 1일 이전에 현재 거주하는 도영 주택의 사용 허가를 받은 분)으로, 다음의 1 또는 2에 해당하며 3의 조건을 충족하는 분입니다.

응모 자격

1 부모 세대 모집

도영 주택에 거주하며 또한 세대 전원이 65세 이상(1957년 6월 10일 이전 출생)인 부모 세대(한 부모도 가능)로, 자녀 세대 근처로 이주를 희망하는 분(자녀 세대의 주택 종류는 불문합니다.)

2 자녀 세대 모집

도영 주택에 거주하는 자녀 세대로, 세대 전원이 65세 이상(1957년 6월 10일 이전 출생)인 부모 세대(한 부모도 가능) 근처로 이주를 희망하는 분(부모 세대의 주택 종류는 불문합니다.)

3 이주를 통해 부모 세대와 자녀 세대 간 최단 소요 시간이 약 30분 이상 단축될 것(최단 소요 시간은 대중 교통을 사용한 경우의 표준적인 시간입니다.)

<신청상의 주의>

- ① 도민 주택, 정기 사용 주택, 복지 주택(민생 주택) 및 귀향자 주택에 거주하시는 분은 응모할 수 없습니다.
- ② 사용료 등을 체납 중인 분, 고액 소득자로 인정된 분은 응모할 수 없습니다.
- ③ 신청은 부모 세대 또는 자녀 세대 한쪽만 가능합니다. 양쪽 세대에서 각각 신청한 경우 실격 처리됩니다.

목차

- 분가 세대의 교류 목적 이주 모집에 대하여 1 2 3
- 은둔형 외톨이 문제로 고민하는 본인·가족을 위한 상담 창구 3
- 신체 장애인이나 고령자의 주택 설비를 개선합니다 4
- ‘누군가’ 의 일이 아니다. 5
- <주택용 화재 경보기>를 교체하고 있습니다! 6

5월분 주택 사용료 등의 납부 기한(자동 이체일)은 5월 31일(화)입니다.

자동 이체를 이용하시는 분은 사전에 잔액을 확인해 주십시오.

모집 호수

25호(자세한 내용은 3페이지 참조) 【내역: 부모 세대 모집 14호, 자녀 세대 모집 11호】

신청 방법

신청 시에는 필요 서류를 아래의 신청 장소로 '우편 발송' 해 주십시오.

【신청 장소】 〒150-8322 渋谷区神宮前5-53-67 コスモス青山
東京都住宅供給公社 都営住宅募集センター 入居案内係 行

신청은 우편으로 6월 14일(화)까지 도쿄도 주택공급공사 도영주택모집센터에 도착한 것에 한하여 접수합니다.

필요 서류

(신청 시) 1 신청서

2 우편 엽서(63엔) 2장 (앞면에 신청자의 주소·성명을 적은 것, 추첨 번호 통지용 및 추첨 결과 통지용)

※신청서에 기재 누락 등이 있는 경우는 무효가 될 수 있으므로 주의해 주십시오.

(당첨 후) 1 부모 세대, 자녀 세대의 주민표(住民票)('세대 전원(世帯全員)' 이라고 기재되어 있는 친족 관계까지 명시된 것)

2 부모 자녀 관계를 확인할 수 있는 서류 (자녀 세대의 호적 등본(戸籍謄本) 등)

신청서의 배포 기간 및 장소

신청서는 배포 기간 중에 도영주택모집센터 입주 안내 담당 및 각 창구 센터에서 배포합니다. 배포 기간 : 2022년 6월 1일(수)~6월 9일(목) 9시~18시 ※토·일요일 제외

추첨일

2022년 7월 중순 예정이지만, 일시 등은 추첨 번호 통지 엽서로 알려 드립니다.

주택 알선

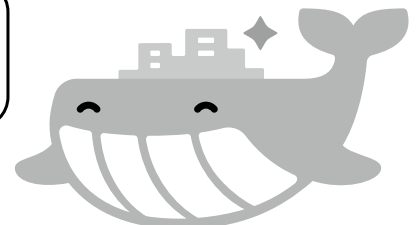
1 신축 주택, 힐체어 주택, 실버피아 주택에 대한 알선은 아닙니다.

2 알선은 모집 주택에 빈집이 발생한 경우 시행하므로, 층수 등의 지정은 불가능합니다.

3 주택은 2022년 12월 무렵부터 순차적으로 알선할 예정이며, 빈집 발생 상황 등에 따라 시간이 걸릴 수도 있습니다.

기타

입주에 앞서 현재 거주하시는 주택의 반환이나 필요 서류 제출 등 소정의 절차가 필요합니다.



2022년 6월 분가 세대의 교류 목적 이주 모집 주택 일람

<부모 세대가 신청 가능한 주택>

신청 번호	시구명	주택명	소재지	모집 호수	입주 대상	방 배치	면적 (㎡)	엘리베이터 유무
1	스미다구	분카 1초메 아파트	스미다구 분카 1-26	1	2명	3DK	51	있음
2	코토구	시오하마 1초메 아파트	코토구 시오하마 1-5	1	1~2명	2DK	33	있음
3	코토구	오오지마 8초메 제2 아파트	코토구 오오지마 8-11	1	1~2명	2DK	33	있음
4	오오타구	하기나카 아파트	오오타구 하기나카 3-30	2	1~2명	2DK	32	있음
5	토시마구	타카마츠 3초메 제4 아파트	토시마구 타카마츠 3-3	1	2명	2K	37	있음
6	이타바시구	이타바시 후지미초 제2 아파트	이타바시구 후지미초 23	1	1~2명	1DK	32	있음
7	아다치구	코도 2초메 제3 아파트	아다치구 코도 2-25	1	1~2명	1DK	32	있음
8	아다치구	아다치 히라노 1초메 아파트	아다치구 히라노 1-4	1	1~2명	2DK	33	없음
9	무사시노시	무사시노 미도리초 2초메 제3 아파트	무사시노시 미도리초 2-6	1	1~2명	1DK	33	있음
10	후츄시	후츄 미나미초 4초메 아파트	후츄시 미나미초 4-40	1	1~2명	1DK	32	있음
11	아키시마시	나카가미 제3 아파트	아키시마시 나카가미초 1237	2	1~2명	1DK	32	있음
12	마치다시	코가사카 제2 아파트	마치다시 코가사카 7-28	1	1~2명	1DK	34	있음

<자녀 세대가 신청 가능한 주택>

신청 번호	시구명	주택명	소재지	모집 호수	입주 대상	방 배치	면적 (㎡)	엘리베이터 유무
13	미나토구	다이바 1초메 아파트	미나토구 다이바 1-3	1	2명 이상	2DK	52	있음
14	신주쿠구	토야마 하이츠 아파트	신주쿠구 토야마 2	1	2명 이상	3DK	41	있음
15	스미다구	요코카와 5초메 제2 아파트	스미다구 요코카와 5-9	1	2명 이상	2DK	54	있음
16	나카노구	시라사기 1초메 제3 아파트	나카노구 시라사기 1-4	1	2명 이상	2DK	40	있음
17	스기나미구	이구사 3초메 아파트	스기나미구 이구사 3-5	1	2명 이상	2DK	39	있음
18	네리마구	네리마 키타마치 3초메 아파트	네리마구 키타마치 3-3	1	2명 이상	2DK	53	있음
19	카츠시카구	카메아리 4초메 아파트	카츠시카구 카메아리 4-14	1	2명 이상	2DK	40	있음
20	미타카시	시모렌자쿠 7초메 아파트	미타카시 시모렌자쿠 7-11	1	2명 이상	2DK	39	있음
21	쵸후시	쵸후 쿠스노키 아파트	쵸후시 코쿠료초 3-8-15	1	2명 이상	3DK	53	있음
22	마치다시	카나모리 제11 아파트	마치다시 카나모리히가시 3-5	1	2명 이상	2DK	53	있음
23	코쿠분지시	이즈미초 2초메 아파트	코쿠분지시 이즈미초 2-7	1	2명 이상	2DK	53	있음

■ 분가 세대의 교류 목적 이주 모집에 대한 문의처

JKK 도쿄 도영주택모집센터 입주 안내 담당 ☎03-3498-8894(대표번호)

은둔형 외톨이 문제로 고민하는 본인·가족을 위한 상담 창구

도쿄도 은둔형 외톨이 서포트 넷에서는 전화, 메일, 방문 상담을 접수하고 있습니다
또한 피어 서포터를 통한 온라인 상담을 실시하고 있습니다.

● 은둔형 외톨이에 관한 전화 상담

☎ **0120-529-528**

접수 시간 : 월~금요일
오전 10시~오후 5시
(공휴일·연말연시 제외)

● 은둔형 외톨이에 관한 메일 상담

<PC·스마트폰>

<https://www.hikikomori-tokyo.jp/>

<휴대 전화>

<http://www.hikikomori-tokyo.jp/m/>

접수 시간: 홈페이지에서 24시간 접수
원칙적으로 3영업일 이내에 회신드립니다.

신체 장애인이나 고령자의 주택 설비를 개선합니다

JKK 도쿄에서는 신체 장애인이나 고령자를 대상으로 거주하는 도영 주택의 세대 내부 설비 개선을 실시하고 있습니다. 다음의 신청 자격 ①~③을 모두 충족하는 분은 JKK 도쿄 창구 센터에서 신청할 수 있습니다. 신청 상황에 따라서는 실시까지 시간이 걸리는 경우가 있으므로 미리 양해해 주십시오.

신청 자격

- ① 다음의 가, 나, 다 중 1개 이상에 해당하는 분이 거주하고 있을 것
 가. 신체 장애인 수첩(身体障害者手帳) 4급 이상의 신체 장애인(시각 장애, 청각 장애, 지체 부자유)
 나. 전상병자 수첩(戦傷病者手帳)을 교부받은 은급법 별표 제1호 표의 3 제1 관증 이상의 신체 장애인
 다. 65세 이상의 고령자
- ② 인정 소득 월액이 일반 도영 주택의 입주 수입 기준을 초과하지 않을 것(수입 초과자·고액 소득자는 신청할 수 없습니다)
- ③ 주택 사용료 체납이 없을 것

필요 서류

- ① 주택 설비 개선 신청서(住宅設備改善申込書)
- ② '신체 장애인 수첩(身体障害者手帳)' 등의 성명, 주소, 등급을 확인할 수 있는 부분의 사본(신체 장애인분만 해당)

신청 방법

JKK 도쿄 창구 센터, 시라히게 출장소에 필요 서류를 제출해 주십시오.

주택 설비 개선 대상이 아닌 주택

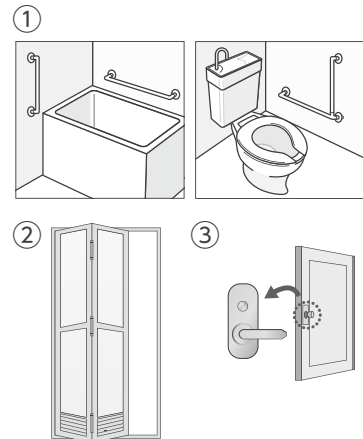
- ① 주택 구조상 공사가 불가능한 주택
- ② 재건축 예정 또는 폐쇄 예정 주택
- ③ 주택 설비 개선 대상이 되는 설비가 이미 설치되어 있는 주택
- ④ 지역 특별 임대 주택 및 특정 공공 임대 주택

주택 설비 개선 내용

- ① 욕실·화장실·현관 등에 손잡이 설치
- ② 욕실 문을 접이식 문 등으로 개수
- ③ 현관문 손잡이 등을 레버 핸들·도어 가드로 교체
- ④ 화장실에 콘센트 설치
(욕실과 일체형 화장실을 제외)
- ⑤ 현관 부근에 조명 기구 증설(각 세대 내)
- ⑥ 현관에 인터폰 설치
(긴급 연락용 장치 부착)
- ⑦ 부엌에 화재 경보기[회전등 부착] 설치
(청각 장애인이 대상입니다)
- ⑧ 부엌에 가스 누출 경보기 등의 설치

※ 실시 항목은 대상자에 따라 다릅니다.
 ※ 대상 설비의 사양은 주택에 따라 다릅니다.
 ※ ⑥ 및 ⑧은 청각 장애인의 경우 [회전등 부착]입니다.
 ※ ⑦ 및 ⑧은 ⑥과 동시 신청하거나 ⑥과 동등한 인터폰이 설치되어 있어야 합니다.

<개선 내용 예>



■ 주택 설비 개선에 관한 문의처

6페이지 'JKK 도쿄 고객 센터' 전화 번호 ①

‘누군가’의 일이 아니다. 5월 1일(일)~7일(토)은 헌법 주간입니다.

5월 3일은 헌법 기념일입니다. 매년 헌법 기념일을 중심으로 5월 1일부터 7일까지 일주일을 헌법 주간으로 지정하여, 전국적으로 다양한 활동이 펼쳐지고 있습니다.

일본국 헌법은 침해할 수 없는 영구한 권리로, 국민의 기본적 인권을 보장하고 있습니다. ‘인권’이란 ‘모든 사람이 생명과 자유를 확보하고 각자의 행복을 추구할 권리’ 또는 ‘누구나 태어나면서부터 가지고 있는 인간이 인간답게 살아갈 권리’입니다.

그러나 오늘날에도 차별적인 표현, 괴롭힘과 학대, 스토크 행위 등 타인의 인권을 생각하지 않는 문제가 발생하고 있습니다.

누구나 행복하게 생활할 수 있도록 서로를 배려하고, 인권을 존중하는 사회를 구축하는 것이 중요합니다.

지금까지 발생한 사례로…

도영 주택의 차별 낙서

도영 주택의 공용 시설에서 동화 지구 출신자나 장애인 등에 관한 차별적 표현이나 입주자를 비방·중상하는 내용의 악질적인 차별 낙서가 발견되고 있습니다.

차별 낙서는 관련된 사람들에게 상처를 주고 생활을 위협할 뿐만 아니라, 그대로 방치하면 차별 의식을 확대시킬 우려가 있습니다. 이러한 행위는 결코 용납되어서는 안 됩니다.

별 낙서를 발견했을 때는 신속하게 연락해 주십시오.

도쿄도 주택정책본부 도영주택경영부 ☎ 03-5320-4981
JKK 도쿄 고객 센터 ☎ 0570-03-0072

도쿄도 인권 플라자 안내

도쿄도 인권 플라자는 도쿄도가 설치한 인권 계몽을 위한 시설입니다. 패럴림픽 경기용 휠체어 등을 보고 만질 수 있는 전시나 고령자, 장애인, 임신부 등이 느끼고 있는 다양한 장벽의 일부를 체험할 수 있는 구역, 도서 자료실 등도 있으며, 인권에 대해 ‘체험하고’ ‘교류하고’ ‘깨닫고’ ‘이해하며’ ‘창조·발명’ 할 수 있습니다. 꼭 한번 방문하셔서 인권에 대해 배워 보시지 않겠습니까?



소재지: 도쿄도 미나토구 시바 2-5-6
시바 256 스퀘어 빌딩 1층·2층
전화: 03-6722-0123
홈페이지: <https://www.tokyo-hrp.jp/>
운영 시간: 9시 30분부터 17시 30분까지
휴관일: 일요일, 연말연시

신종 코로나 바이러스 감염증의 감염 확대 방지의 관점에서 시설을 임시 휴관하는 경우가 있습니다. 휴관 등에 관한 최신 정보는 홈페이지를 확인해 주십시오.

문의처

도쿄도 총무국 인권부 인권시책추진과 ☎ 03-5388-2588(직통)

인권부 홈페이지

じんけんのとびら

🔍 검색



인권부 Twitter

<주택용 화재 경보기>를 교체하고 있습니다!

주택 내에 설치되어 있는 주택용 화재 경보기의 교체 공사를 진행하고 있습니다! 이 경보기는 도쿄도 화재예방조례에 따라 설치 및 유지 관리가 의무화된 설비이므로 공사 안내가 있을 경우는 협조를 부탁드립니다.

◆방문 판매 등의 악덕업자를 주의해 주십시오◆

교체 공사는 JKK 도쿄가 발주한 시공 회사가 시행합니다.
비용은 발생하지 않습니다. 여러분이 직접 구입할 필요도 없습니다.



만약 경보음이 울린다면...

◆화재일 경우◆

발화 지점을 확인하고 대피해 주십시오. 119번에 신고하고 가능하면 초기 진화를 시도해 주십시오. 소방서 신고와 함께 JKK 도쿄고객센터에도 신고해 주십시오.

◆화재가 아닐 경우◆

본체의 경보 정지 버튼을 누르거나 끈을 당겨 주십시오. 경보음이 멈추고 일반적인 상태로 돌아갑니다. 그 뒤에 실내를 환기해 주십시오.

공사에서 드리는 부탁 말씀

주택용 화재 경보기는 약 10년마다 교환하고 있으나, 주민의 부재 등으로 인해 교환하지 못한 주택이 있습니다. 장비 노후 등으로 인해 화재 발견이 지연될 가능성이 있으므로, 주택용 화재 경보기가 교체 또는 설치되어 있지 않은 경우는 JKK 도쿄고객센터에 연락해 주시기 바랍니다.

☆문의는 JKK 도쿄고객센터로☆

접수 시간: 9시~18시(토·일·공휴일·연말연시 제외)

**① 감면 등의 수속
사용료의 납부
거주 방법의 상담은 이쪽으로**

내비 다이얼은 이쪽으로
☎0570-03-0071

내비 다이얼을 이용할 수 없는 분, 휴대 전화의 무료 통화분이나 할인 서비스를 이용하는 분은 이쪽으로

☎03-6279-2652 

② 수리 신청·상담은 이쪽으로
누수 등의 긴급 수리, 사고나 화재, 단수,
거주자의 안부와 관련된 긴급 확인 등은 이쪽으로
24시간 365일 접수합니다.

내비 다이얼은 이쪽으로
☎0570-03-0072

내비 다이얼을 이용할 수 없는 분, 휴대 전화의 무료 통화분이나 할인 서비스를 이용하는 분은 이쪽으로

☎03-6279-2653 

**내비 다이얼
이란**

고정 전화에서 걸 경우, 시내 통화 요금으로 통화할 수 있습니다(공중 전화·PHS 제외).
휴대 전화에서 걸 경우, 각 전화 회사의 무료 통화분이나 할인 서비스는 적용되지 않습니다.

- 모든 전화 번호에서 통화료가 부과됩니다.
- 고객 센터에서는 월요일 및 휴일 다음 날 오전 9시부터 10시까지의 시간대는 통화량이 많아 연결이 어려운 상태가 되는 경우가 있습니다. 긴급한 상황이 아닌 분은 다른 시간대를 이용해 주십시오.
- '명익인 번호'를 말씀해 주시면 문의에 필요한 시간이 단축됩니다.

**홈페이지
안내**

도쿄도 주택정책본부
<https://www.jutakuseisaku.metro.tokyo.lg.jp/>

도쿄도 주택공급공사
<https://www.to-kousya.or.jp/>



'주거 광장' 외국어판을
JKK 도쿄 홈페이지에 게재하고 있습니다.



R70

매지 플로 배턴을 70%의 재생지를 사용하고 있습니다.
석유계 용제가 포함되지 않은 잉크를 사용하고 있습니다.

'주거 광장'은 재생지를 사용하고 있습니다.
SAVE THE GREEN EARTH!