



JKK東京

2022

# 居住广场



请防备灾害  
防灾地图的活用方法

暑假的作业支援计划

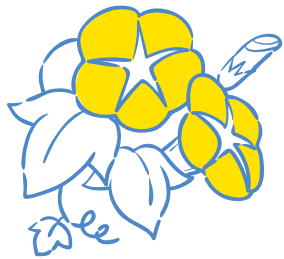
## 儿童页面

您是否知道SDGs?/身边的SDGs ~都营住宅的措施~

可再生能源是什么?太阳能的原理是什么?

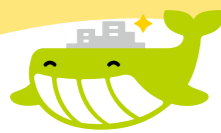
电动汽车也是碳中和的举措之一!

暑假作业请尝试这样做!



### 夏天的注意事项

关于小区内的树木修剪/关于害虫防治  
创造不容易孳生蚊子的环境。/保护孩子不受事故伤害  
采取行动预防中暑



# 暑假的作业支援计划 儿童页面

## 1 您是否知道SDGs?

### Sustainable Development Goals

#### 可持续发展的开发目标

“SDGs”……“已经知道了，在学校里学过了”，相信我们能听到这样的回答。

为了让世界变得更好，为了地球的未来，世界各国齐心协力，解决全球规模的各种问题，并为发展而制定目标(Goals)。

无论哪个国家努力，还是某一个人的努力都不够。世界上的每个人都肩负着对地球未来的责任。了解其重要性的人，已经开始迈向Goals的目标前进。

#### 问答



#### 亲子挑战①

目标 (Goals) 一共有几个?  
能全部说出目标的话非常了不起!!

## 3 可再生能源是什么?太阳能的原理是什么?

### 化石能源加快了地球变暖吗??

日本使用的主要能源是“化石能源”。燃烧石油、煤炭、天然气等化石资源发电。在日本，电是生活中不可缺少的能源，也是世界上电力消费量较多的国家之一。

燃烧化石资源会产生大量的“温室效应气体”——二氧化碳，这是加快地球温度上升的“地球变暖”的原因。

### 关注可再生能源!!

作为替代“化石能源”的能源，“可再生能源”备受瞩目。可再生能源是指利用太阳能、风力等自然资源，使用后不会减少，也不会产生温室效应气体，对地球非常环保的能源。

#### 问答



#### 亲子挑战②

东京都内使用的电力中，利用可再生能源发电的约占( )%。  
[A 80 B 50 C 20 D 0]

## 4 电动汽车也是碳中和的举措之一!

### 汽车和摩托车等交通工具也在排放二氧化碳!!

因人类的各种活动产生的“温室效应气体”过多增加，导致“地球变暖”加剧。其中，汽车和摩托车等交通工具由于依靠燃烧化石燃料驱动，会排放大量二氧化碳。

日本政府于2020年10月公布声明，旨在

2050年之前实现二氧化碳排放量实质为零的“碳中和”目标。电动汽车是指通过电力驱动的汽车。不会排放二氧化碳和有害物质，噪音和振动也小，是一种环保汽车。其原理是通过充电器给蓄电池储存电能，再利用该电能驱动电机。同时也存在充电桩少，

## 2 身边的SDGs ~都营住宅的措施~

### 太阳能面板和EV充电器

实际上，大家居住的小区也引入了SDGs。

在建筑屋顶设置有太阳能面板，利用可再生能源发电。



### 住宅的措施~



在停车场设置有电动汽车专用的快速充电器。共同努力推进环保电动汽车的措施。

### 今后将支撑日本发展的太阳能发电

利用太阳能发电需要太阳能电池。其原理是通过太阳能面板上的“半导体”工作，将太阳的光能作为电能提取出来。

外出地找不到充电桩等缺点。尽管如此，日本正在从燃油车转变为以电动汽车为中心的汽车社会。

## 5 暑假作业请尝试这样做!

### 调查学习

- 可再生能源除了太阳能以外还有很多。请尝试用图示来总结各种能源的原理。父母还可和孩子一起实际参观可再生能源设施为宜。(参考)资源能源厅 新一代能源园区

### 制作·实验

- 请尝试使用太阳能面板和电机制作太阳能车。车身使用塑料瓶或发泡苯乙烯等。部分制作工具有套件出售。

## 寓教于乐 东京都儿童网站已开设。



### 有很多精彩有趣的内容哦!

 <b>バーチャル社会科見学</b> 普段は見ることができない施設を見てみよう!	 <b>東京の魅力すぐろく</b> たのしくゲームしながら東京の魅力を知ろう	 <b>発見! 東京都の仕事</b> みんなの暮らしを支える様々な東京都の仕事を探してみよう!
 <b>360°</b> 学校での活動や地域の魅力をみんなで調べて子ども新聞・地域マップを作ってみよう!	 <b>広報 東京都 子ども版</b> 東京都宣传报也开设了儿童版! 快乐地学习东京的内容吧!	 <b>「東京の水道」</b> 東京都宣传报也开设了儿童版! 快乐地学习东京的内容吧!

请遵守上网的时间和规则!

问答

亲子挑战①: 17个

亲子挑战②: C 20



# 夏天的注意事项

## ! 关于小区内的树木修剪

在都内种植的高木和树篱会定期进行修剪（修剪树枝，整理树形）。

但属于以下任意一种情况时，将根据申请进行调查，再根据需要进行切枝等，请咨询JKK东京客户中心。

- 光照不好
- 妨碍通行
- 挂到路灯上太暗
- 在防犯上存在问题
- 其他影响生活的事项

除此以外的树木修剪和日常管理请各位居民负责。



## ! 关于害虫防治

**树木**如存在有危险的害虫时，将进行调查，必要时采取措施。

请咨询JKK东京客户中心。

### 黄蜂

夏天到秋天活动增加。被叮咬后非常危险的。如果发现蜂巢，请联系客户中心。



### 茶毒蛾（幼虫）



在椿树或山茶花树上出现的毛虫。直接接触身体黑色部分的“毒针毛”，或是被风吹来的毒毛刺到会引发皮炎等损害，此类咨询在不断增加。小区内进行割草、除枝时，请穿长袖、戴手套，包裹住皮肤，确认有无毛虫后再操作。

如果在平常大家行走的地方出现则比较危险，请联系客户中心。

**住户内**出现害虫等时，请大家自行驱除。

同时，在除虫作业时，如果使用“熏烟式杀虫剂等”，发出的烟雾会触发火灾报警器。

为了防止烟雾进入火灾报警器，请事先用塑料袋等临时覆盖后再进行驱除操作。

还需要注意向周围的人打招呼，避免误以为是火灾。



## ! 创造不容易孳生蚊子的环境。

蚊子传播的传染病身边时有发生。为了防患于未然，避免传染病蔓延，平时注意创造出不容易孳生蚊子的环境非常重要。

### 清理积水。

不要的物品请收拾整理。如存在洒水或防火用的存留水，请更换和清理。

### 请清理杂草。

对于通风、日照不好的草丛、草堆等进行修剪和除草，保持通风、日照充足。

### 不要靠近有蚊子的地方

在室外穿长衫长裤，不要露出皮肤。

## ! 保护孩子不受事故伤害

一到暑假，孩子们在小区公园玩耍的机会变多。公园内请正确使用游乐设施，让孩子安全玩耍。如果发现游乐设施故障，请立即联系客服中心。

在小区内视线难以企及的地方、停车场和电梯里玩耍比较危险。请各位居民一起守护，提醒注意。

特别将阳台或窗户附近的物品当作跳板导致孩子坠落事故时有发生，因此请勿将可能成为跳板的物品放在有坠落危险的位置。

大家只要稍微注意，提醒一句话就能为保护孩子不受事故伤害提供大的帮助

敬请协助守护孩子们，让他们可以放心玩耍。

## ! 采取行动预防中暑

接下来炎热季节即将到来，需要预防中暑。特别是高龄者难以感受到暑气，请以中暑危险性极高时发布的中暑警戒警报为参考，积极采取预防行动。

**警戒アラート** 熱中症

暑さを避け、エアコンを使用しましょう

身近な声かけをお願いします

発表されている日には積極的に熱中症予防を

熱中症警戒アラートは、熱中症の危険性が極めて高い暑熱環境になると予想される日の前日夕方または当日早朝に都道府県ごと(※)に発表されます。発表されている日には、外出を控える、エアコンを使用する等の、熱中症の予防行動を積極的にとりましょう。

※北海道、鹿児島、沖縄は府県単位

より詳しい情報は 環境省 熱中症 検索

環境省 Ministry of the Environment 気象庁 Japan Meteorological Agency

「熱中症警戒アラート」は環境省のLINE公式アカウントで確認することができます。友達追加はこちら

### 熱中症警戒アラート 発表時の予防行動

#### 外出はできるだけ控え、暑さを避けましょう

- 熱中症を予防するためには暑さを避けることが最も重要です。
- 昼夜を問わず、エアコン等を使用して部屋の温度を調整しましょう。
- 不要不急の外出はできるだけ避けましょう。

#### 熱中症のリスクが高い方に声かけをしましょう

- 高齢者、子ども、持病のある方、肥満の方、障害者等は熱中症になりやすい方々です。これらの熱中症のリスクが高い方には、身近な方から、夜間を含むエアコンの使用やこまめな水分補給等を行うよう、声をかけましょう。

#### 普段以上に「熱中症予防行動」を実践しましょう

- のどが渇く前にこまめに水分補給しましょう。(1日あたり1.2Lが目安)
- 涼しい服装にしましょう。
- 屋外で人と十分な距離(2メートル以上)を確保できる場合は適宜マスクをしましょう。

#### 外での運動は、原則、中止/延期をしましょう

- 身の回りの暑さ指数(WBGT)に応じて屋外やエアコン等が設置されていない屋内での運動は、原則、中止や延期をしましょう。



# 防备灾害 ~防灾地图的活用方法~

台风季节已来临。

地球变暖导致的气温上升也对台风的产生有影响。即使是在东京这样的大城市，台风一旦登陆，暴雨和大雨将导致河水暴涨、道路被淹、住宅进水、斜坡倒塌等灾害。

除了大雨、台风外，在防备灾害时，希望大家能够活用各自自治体政府公布的“防灾地图”。可以事先确认居住地区的灾害风险和紧急情况下的避难路线。平时的防范和意识有利于实现防灾·减灾。

## 防灾地图的活用方法

### ①确认灾害风险

请确认您居住的地区有什么样的灾害风险。“洪水”“土砂灾害”等各类灾害都有防灾地图。请大致确认一遍地区的灾害风险。

### ②查看避难场所等

请确认一旦发生灾害时避难的场所。  
• 临时避难所  
• 广域避难所  
• 收容避难所等

### ③查看避难路线

了解避难场所后，还要查看避难路线。根据灾害的种类，路线有所变化。另外，立交道路可能会被水淹没，需要注意此类交通限制。



## 暑假作业的创意

### 制作居住地区的防灾·防犯地图

请实际在地区内走一走，将注意到的事项记录，拍照等，再用制图纸等制作原创地图。紧急时刻非常有用!

## 防灾信息 推荐

### 东京都防灾主页

<https://www.bousai.metro.tokyo.lg.jp/>



### 東京都防災アプリ



刊登有东京都的避难信息、不同灾害发生时·事前准备时有用的信息以及防灾地图等。

为东京都官方的防灾APP。刊登有灾害时的实用内容，以“玩”“学”“用”为理念，在体验乐趣的同时学习防灾的基础知识。

### JKK东京主页

#### 『家庭内可以做到的防灾准备』

<https://www.to-kousya.or.jp/nyukyosha/saigai/taifu.html>



发生台风、大雨等灾害时，客户中心的电话非常拥堵。请自身做好初期应对。



## 如需咨询，请联系JKK东京客户中心

受理时间：9点~18点（周六、节假日、年末年初除外）



### ① 如需对减免等手续、支付使用费、居住问题进行咨询，请拨打此号码

Navi Dial请拨打此号码

**☎0570-03-0071**

无法使用Navi Dial的人士、使用手机免费通话或优惠服务的人士请拨打此号码

**☎03-6279-2652**



### ② 有关修缮的申请和咨询请拨打此号码关于漏水等紧急修缮、事故或火灾、断水、与居住者安全密切相关的紧急确认等，请拨打此号码全年365天24小时受理。

Navi Dial请拨打此号码

**☎0570-03-0072**

无法使用Navi Dial的人士、使用手机免费通话或优惠服务的人士请拨打此号码

**☎03-6279-2653**



### 什么是语音热线

从固定电话拨打时，可按市内通话费通话（公共电话·PHS除外）。从手机拨打时，不享受各电话公司的免费通话分钟或折扣服务。

- 所有的电话号码会收取通话费。
- 客户中心在周一和休息日的次日上午9点到10点这个时间段，可能会处于电话繁忙难以拨通的状态。不着急的人士，请在其他时间段拨打。
- 如告知“名义人编号（名义人番号）”，可以缩短咨询所需时间。

### 主页指南

#### 东京都住宅政策本部

<https://www.juutakuseisaku.metro.tokyo.lg.jp/>



#### JKK東京（东京都住宅供给公社）

<https://www.to-kousya.or.jp/>

