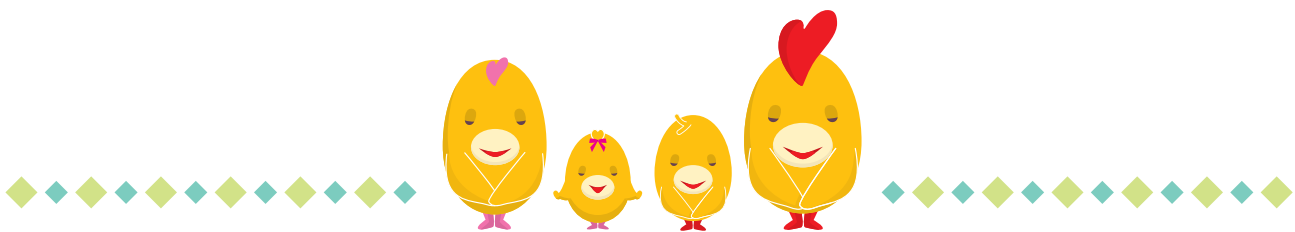


공사 항목 / 공사 내용	주택명 / 예정 호동			
금속부 도장 문, 배관, 주륵장 등의 금속 부분의 부패 예방을 위해 도장을 합니다.	도민하임 아즈사와	1	다마뉴타운 아타고 다이이치	1, 2
	고샤하임 마쓰가야	11-3	다마뉴타운 아타고 다이이치	1
	고샤하임 마쓰가야 다이니	1~3	히라오 주택	1~41
	기소 주택	13, 로-1~로-10		
창틀 보수 창 새시를 교체합니다.	다마뉴타운 아타고 다이이치	1, 2	다마뉴타운 아타고 다이이치	1
도로 보수 단지내 통로 및 도랑 등을 보수합니다.	고샤하임 시라히게히가시	-	다마뉴타운 마쓰가야	-
	호리에 주택	-	기소 주택	-
대지 정비 단지내 대지 부분의 재정비를 실시합니다.	호리후네 주택	-	다마뉴타운 마쓰가야	-
	호리에 주택	-	기소 주택	-
유원 시설 보수 단지 내의 기존 공원의 재정비를 실시합니다.	도민하임 다치카와 이즈미초	-	훗사 가미다이라 주택	-
주륵장 보수 주륵장의 보수를 실시합니다.	도민하임 니시고탄다 4초메	-	도민하임 미나미노자카마치 5 초메 다이니	-
	도민하임 도요 6초메	-		
거대 수목 가지치기 거대 수목의 가지치기를 실시합니다.	고샤타워 쓰쿠다	-	센주히가시초 주택	-
	훈무라초 주택	-	호리에 주택	-
	도민하임 도요 6초메	-	신덴 다이니 주택	-
	옛추지마 주택	-	도민하임 가미유기	-
	미나미스나 주택	-	도민하임 미나미오사와니시	-
	미나미스나 7초메 주택	-	고샤하임 미나미오사와 다이니	-
	니시오지마 주택	-	고샤하임 미나미오사와 5초메	-
	가메이도 9초메 주택	-	에노시마미치히가시 주택	-
	이시카와초 주택	-	후지미초 주택	-
	고토쿠지 주택	-	후지미초히가시 주택	-
	쓰루마키 주택	-	가스미다이 다이이치, 다이니 주택	-
	아카쓰쓰미 주택	-	다마가와 주택	-
	가라스야마마쓰바도리 주택	-	기소 주택	-
	고샤하임 로카코엔	-	고가네이훈초 주택	-
	마쓰노키 주택	-	고가네이누쿠이 주택	-
	나카다이초 주택	-	히라야마 주택	-
	마에노초 다이니 주택	-	구루메니시 주택	-
	고샤하임 히카리가오카 다이니	-	히라오 주택	-
	오키노초 주택	-	고샤하임 오이마치	-
	급수 펌프 보수 급수 펌프의 교체 또는 보수를 실시합니다.	고샤하임 간다	-	

공사 항목 / 공사 내용	주택명 / 예정 호동			
증압직결 펌프 설치 기존의 물받이 탱크를 경유하지 않고 증압 펌프를 설치하여 급수합니다.	도민하임 미나미스나 1초메	1	히라오 주택	1~41
	미나미스나 7초메 주택	18		
옥상 수조 보수 옥상의 수조를 보수합니다.	고샤타워 고마쓰가와	-	도민하임 가이간 3초메	-
	도민타워 다이바 3번가	-		
환기 설비 보수 가구 내의 환기 설비를 보수합니다.	고샤하임 고난 3초메	1	고샤하임 나카무라키타	1
	고샤하임 가메이도 7초메	1	고샤하임 미나미카사이 5초메	5
	고샤하임 간다	1	고샤하임 마쓰가야 다이니	1~3
	고샤하임 나카로쿠고	1	고샤하임 미쓰가야 다이산	1, 2
	고샤하임 미나미카마타	1		
급탕기 교체 급탕기를 교체합니다.	고샤타워 쓰쿠다	1	고샤하임 사카시타	A~E
	고샤하임 나카로쿠고	1	고샤하임 마에노초	1
소화기 교체 가구 내의 소화기를 교체합니다.	도민하임 야쿠오지	1	고샤하임 구가야마	D, E
	고샤하임 다카다노바바	1~3	고샤하임 사사즈카	1
	고샤하임 센고쿠	1, 2	조시키 주택	1, 2
	고샤하임 시라히게히가시	1	예코다 주택	1~11, 13, 14
	미나미스나 7초메 주택	1	고샤하임 가미사기노미야	1, 2
	시오하마 주택	1	고샤하임 호난초 가든 코트	1, 2
	니시오지마 주택	8, 9	호리후네 주택	1, 2
	도민하임 도요 6초메	1	나카다이초 주택	1~10
	도민하임 시오하마 2초메 다이니	1	니시다이 주택	5
	고샤하임 야시오키타	7	마에노초 다이니 주택	1
	고샤하임 야시오니시	16	신가시 1초메 주택	4
	고샤하임 야시오미나미	47	고샤하임 무카이하라	5, 6
	도민하임 니시고탄다 4초메	1, 2	도민하임 네리마히카와다이	1
	도민하임 히가시시나가와 3초메 다이이치	1	고샤하임 고타케초	1, 2
	도민하임 미나미오이 5초메	1	센주히가시초 주택	1, 2
	고샤하임 오모리히가시	4, 5	아오이 5초메 주택	1
	도민하임 미나미로쿠고 2초메	1, 2	도민하임 가헤 1초메	1
	도민하임 구가하라 5초메	1	하루에초 주택	1~3
	고샤하임 니시마고메	1	호리에 주택	1~8
	고샤하임 나카이케가미	1	하루에초쓰바키 주택	1, 2
	아카쓰쓰미 주택	1~9	도민하임 미나미시노자키마치 5초메	1
	오쿠라 주택	1~3, 13, 14, 18~30	하치오지이즈미초 주택	1~9
	고샤하임 교도	1~4	고샤하임 미나미오사와	1~5
	고샤하임 지토세카라스야마	5~8, 11	고샤하임 미나미오사와 다이니	1~3

공사 항목 / 공사 내용	주택명 / 예정 호동			
소화기 교체 가구 내의 소화기를 교체합니다.	고샤하임 하치오지미도리초	1, 2	고샤하임 히노오사카우에	1, 2
	아키시마타마가와초 주택	1~5	다나시미나미시바 주택	1~7
	다마가와 주택	아-1~아-15, 로-1~로-15	야마토시바나카 주택	아-1~아-23
	고샤하임 무사시오카	1	기요세다이타 주택	1-1~1-17, 6-14~6-18
	고가네이혼초 주택	5-1~5-4, 6-1~6-6, 7-1~7-5, 8-1~8-5	우메조노 3초메 주택	1, 2
			고샤하임 기요세다이타	1-18
	고가네이누쿠이 주택	1~4, 6~9	시모사토 다니니 주택	1~7
고샤하임 히노신메	1	다마뉴타운 아타고 다이이치	1, 2	
욕실 건조기 보수	고샤하임 간다	1	고샤하임 가메이도 7초메	1
	고샤하임 고난 3초메	1		
공용 등 보수 계단, 복도 등 공용 부분의 조명기구를 LED로 교체합니다.	사기노미야니시 주택	1~19	고샤하임 미쓰가야 다이산	1, 2
	도민하임 아즈사와	1	기소 주택	1~13, 로-1~로-10
	고샤하임 히카리가오카 다이온	9	히라야마 주택	1~23
	고샤하임 마쓰가야	11-3	도민하임 고쿠분지이즈미초	1~3
	고샤하임 마쓰가야 다니니	1~3	히라오 주택	1~41
옥외 등 보수 옥외 등을 LED로 교체합니다.	사기노미야니시 주택	-	히라야마 주택	-
	도민하임 아즈사와	-	도민하임 고쿠분지이즈미초	-
	기소 주택	-	히라오 주택	-
주차장 등 보수 주차장 등을 LED로 교체합니다.	도민하임 아즈사와	-	도민하임 고쿠분지이즈미초	-
	기소 주택	-	히라오 주택	-
	히라야마 주택	-		
TV 공청 설비 보수 TV 공청 설비를 보수합니다.	가치도키 선스퀘어	1	도민하임 미나미시노자키마치 5초메	1
	도민타워 다이바 1번가	2	고가네이혼초 주택	5-1~5-4, 6-1~6-6, 8-1~8-5
	도민하임 미나미오이 5초메	1		
	도민하임 다마가와 2초메	25, 27	아오이 5초메 주택	1
	도민타워 다마가와 2초메	26		
고압 수변전 설비 보수 고압 수변전 설비를 보수합니다.	고샤하임 시라히게히가시	1		
자동 화재 통지 설비 보수 자동 화재 통지 설비를 보수합니다.	고샤하임 미나미스나에키마에	1	도민하임 미나미로쿠고 2초메	1, 2



안전한 주거 환경을 확보하기 위해 보수 공사에 맞춰 점검을 실시하고 있습니다

난간의 격자를 확인하여
흔들림이나 열화 상황을
점검하고 있습니다



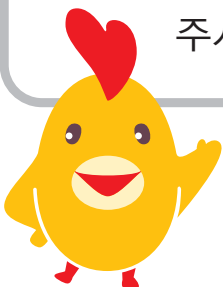
난간 끝부분을
지지하고 있는 볼트의
풀림이 없는지 점검하고
있습니다



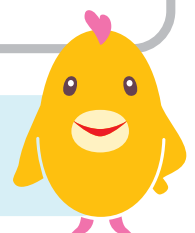
베란다나 창 의 난간에 문제가 있는 분은 연락을 주십시오

공사는 각종 법정 점검이나 계획적인 수선 실시 등으로 안전·안심할 수 있는 주거 제공에 노력하고 있습니다만, 주택 내에서 발생하는 사고의 방지에선 거주자 여러분의 협력이 필요합니다.

베란다나 창 의 난간, 격자, 패널 등의 헐거움 등 약간의 문제가 사고로 이어질 수도 있습니다. 문의 사항이 있으시면 JKK 도쿄 고객센터로 연락 주시기를 부탁드립니다.



문의처
12 페이지 「JKK 도쿄 고객센터」 전화번호 ②로



수리 비용의 부담 구분이 바뀝니다

공사에서는 고객님의 거주 중인 주택에서 수리가 필요할 경우 그 수리 비용의 부담에 대해서는 계약 시에 드리는 「수리비 등의 비용 부담 구분 목록표」에 따라 정하고 합니다.

이 수리 비용의 부담 구분에 대해서는 지금까지도 필요에 따라 재검토를 해오고 있습니다만, 이번 민법 개정, 국토교통성의 임대주택 표준계약서의 개정 및 임대주택 시장의 상황 등을 감안하여 수리 비용 부담 구분을 재검토하기로 하였으므로 알려드립니다.

1 재검토 적용일

2019년 9월 2일(월)

2 고객님의 부담하시는 수리 항목

고객님이 부담하시는 수리 항목은 다음의 11항목입니다.

수리 항목	수리 내용
① 창호지	교체
② 맹장지	교체
③ 다디미 표면	교체 또는 뒤집기
④ 다디미 테두리	교체
⑤ 비품(다목적 슬라이브 뚜껑, 타올걸이, 코트걸이, 휴지걸이, 커튼용 활차 등)	교체
⑥ 수도꼭지의 패킹, 축	교체
⑦ 욕조, 세면기 등의 고무 마개, 사슬	교체
⑧ 싱크대 배수구의 고무 마개, 거름망, 쓰레기받이, 욕실 배수구의 거름망, 쓰레기받이	교체
⑨ 가스곤로 물주입 용기, 석쇠 등의 부속품	교체
⑩ 전구, 형광등관(LED 전구, 점등관 등을 포함)	교체
⑪ 기타 경미한 수리	전지, 각종 에어필터, 스위치 끈, 방충망의 망 등의 교체

3 공사가 실시하는 수리 항목

상기의 고객님의 부담으로 하여야 하는 수리 항목 이외의 수리 등에 대해서는 고객님의 신청에 따라 공사가 그 원인이나 상황을 조사하여 부담 구분 및 내용을 특정한 후에 수리 등을 실시하게 됩니다.

4 고객의 부담에서 공사의 부담으로 변경한 수리 항목

이번의 재검토에서 공사 부담으로 변경되는 항목은 다음과 같습니다.
그러나 다음의 경우는 고객의 부담이 되기 때문에 미리 양해 바랍니다.

- 고객의 고의 및 과실, 또는 선관주의의무 위반으로 인한 오손 및 파손이나 주택의 사용에 지장이 없는 범위의 오손, 파손, 변색 등 일상적인 관리(간단한 관리, 나사 조임, 기름칠, 청소 등)
- 수리 등의 실시에 따라 가구의 이동이 필요할 경우의 이동 작업 및 비용

(1) 항목 ①~⑲에 대해서는 2019년 9월 2일부터 접수를 받습니다.

수리 항목	수리 내용
① 새시(유리)	교체
② 커튼 레일 파이프	교체
③ 목제 창호(유리 패널)	교체
④ 현관 자물쇠 · 열쇠 본체	교체
⑤ 도어 스코프	교체
⑥ 우편함	교체
⑦ 도어 체인	교체
⑧ 문받이	교체
⑨ 문패꽃이	교체
⑩ 환기구	교체
⑪ 물빠짐 선반	교체
⑫ 거울, 세면 화장대	교체
⑬ 변기, 뚜껑	교체
⑭ 욕조 본체	교체
⑮ 욕조 뚜껑	교체
⑯ 샤워 헤드, 호스	교체
⑰ 가스콕 박스	교체
⑱ 우유받이	교체
⑲ 쿠션 플로어	부분 교체

(2) 항목 ⑳~㉓의 4항목의 수리에 대해서는 고객님으로부터 일시에 수리 신청을 받더라도 대응하기 어렵기 때문에 연속 거주 기간이 긴 고객님부터 순차적으로 대응해 가겠습니다.

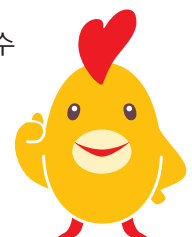
⑳ 다다미 속 교체	부식, 비틀림 등
㉑ 맹장지(뼈대, 테두리) 교체	개폐 불량을 동반하는 뼈대, 테두리의 파손, 비틀림
㉒ 벽, 천정, 창호의 부분 도장	기초 자재에 영향을 미치는 현저한 박리
㉓ 비닐보의 부분 교체	기초 자재에 영향을 미치는 현저한 박리

연속 50년 이상 거주하는 고객님

공사의 시공 체제 등의 준비가 되는대로 연속 거주 기간이 50년을 초과하는 고객님께 순차적으로 개별 통지해 드리며, 통지를 받은 분들의 신청을 받습니다.

거주 기간이 50년 미만인 고객님

연속 거주 기간이 50년 미만의 고객님께는 상기 50년 이상 거주하시는 고객님의 접수 상황을 판단한 후 거주 기간이 긴 분부터 순차적으로 안내를 해드리겠습니다.



재건축 사업에 대해 알려드립니다

본 공사는 건설 연도가 오래되어 갱신 시기를 맞이하고 있는 주택에 대해 재건축을 중심으로 한 재편 준비를 진행하고 있습니다.

이번 2019년도의 재건축 사업화 주택과 대체로 3년 후에 재건축에 착수하는 재건축 선정 주택을 다음과 같이 결정하였으므로 알려드립니다.

1. 2019년도 재건축 사업화 주택

주택명	소재지
이시카와초 주택	오타구
쓰루마키 주택	세타가야구
고가네이훈초 주택(7-1~7-5호동)	고가네이시

◇ **재건축 사업화 주택이란**
 재건축의 대상으로 입주인 여러분께 구체적인 재건축 계획에 대해 설명하고, 이전 절차를 시작하는 주택을 말합니다.

2. 약 3년 후에 재건축에 착수하는 재건축 선정 주택

주택명	소재지
소시가야 주택	세타가야구

◇ **재건축 선정 주택이란**
 약 3년 후에 재건축에 착수하는 주택을 말합니다. 선정된 주택은 빈집 모집 및 계획 수리를 정지하지만 일상 생활에 필요한 수리는 실시합니다.

재건축 사업의 실시에 있어서는 다음과 같은 노력을 하고 있습니다.

- ① 재건축 선정 주택으로 결정한 주택에 살고 있는 여러분에 대한 통지문을 배부하고 있습니다.
- ② 재건축에 착수하기 약 1년 전에는 설명회를 개최하고 구체적인 재건축 계획과 이전 방법 등에 대해 설명함과 동시에 현지 사무소를 개설하여 개별 상담에 응하면서 재건축 사업에 대한 이해와 협력을 받고 있습니다. (※)
- ③ 재건축에 따라 입주인 여러분께서는 이전처 주택 알선, 이전 비용 등의 지원을 실시하고, 재건축 후의 주택으로 재입주하는 분께는 집세 부담 경감 등을 실시하고 있습니다. (※)

※ 재건축 사업에 따른 설명회 및 이전처 주택의 알선 등에 대해서는 정기 임대 계약 고객은 대상이 되지 않습니다.

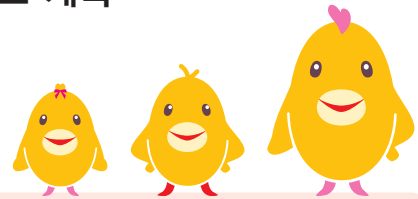
앞으로도 여러분의 많은 이해와 협조를 부탁드립니다.

방재 커뮤니티 활동을 응원합니다

본 공사는 2013년도부터 일정한 조건을 충족한 공사 주택의 자주 방재 조직에 대해 방재 기자재 제공 등의 지원을 실시하고 있습니다.

지원을 아직 받지 않은 단체 여러분의 신청을 기다리고 있습니다.

또한 자주 방재 조직이 없는 주택의 설립 지원도 계속 실시하겠습니다. 꼭 문의 주십시오.



지원 기간 2023년 3월 31일까지

지원 내용

- ① 방재 세트(발전기, 투광기, 구출도구) 제공
- ② 방재 기자재의 구입 비용 지원
- ③ AED 도입 비용 지원
- ④ 구명 강습 수강 비용 지원
- ⑤ 집회소의 무상 이용
- ⑥ 방재 기자재 보관 장소 제공

*이미 위의 ①~④의 지원을 받은 단체는 해당 지원 부분은 적용되지 않습니다.

*AED 자동체외식 제세동기



지원 대상

총 가구의 과반수에 의해 구성된 자주 방재 활동을 실시하고 있는 자치회 등의 단체

500가구 이상의 대규모 주택의 경우 구성원들이 총 가구의 과반수를 초과하지 않아도 방재 활동의 내용에 따라서는 지원 대상이 될 수 있습니다.



지원에는 조건이 있습니다. 자세한 내용은 12페이지 「JKK 도쿄 고객센터」의 전화번호 ①로 연락을 주십시오.

JKK 도쿄 입주 지원 소개

공사는 우선 제도 및 임대료 할인 제도 등의 지원책으로 다양한 고객님의 입주를 지원합니다.

한부모 세대 입주 지원

【지원 ①: 소득 심사 완화】

신청자 본인의 월 소득이 월 소득 기준에 못 미치는 경우 각 지자체로부터 교부되는 「아동 육성 수당」, 「아동 부양 수당」을 월 소득액에 합산하여 소득 심사를 받을 수 있습니다.

【지원 ②: 어린이 무력무력 할인】

한부모 세대인 분에 대해 시의 일부 빈집을 대상으로 「자녀가 18세가 되는 연도의 말일까지」 또는 「3년간」 매달 임대료를 20% 할인해 드립니다.

【NEW】

신혼 및 부부 세대 입주 지원

【지원 ①: 육아 세대 등 우선 신청 제도】

공사가 정하는 방에 대해 모집 공개로부터 7일간 우선적으로 신청하실 수 있는 제도입니다.
(※대상 세대에 신혼 세대를 추가했습니다)

【지원 ②: 커플 지원】

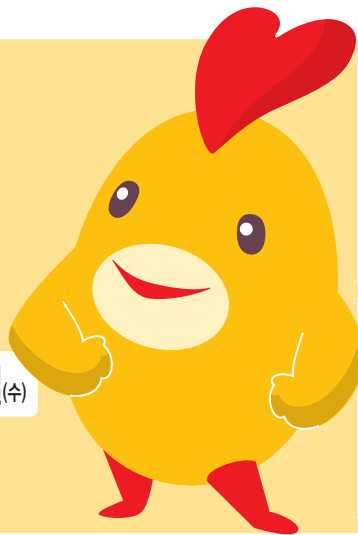
신청자와 배우자가 모두 40대까지인 부부 세대인 분에 대해 시의 일부 빈집을 대상으로 입주 후 3년간 매월 임대료를 20% 할인해 드립니다.

※그 밖에도 「인접 주거로 안심 등록 제도」, 「스텝 35할인」 등으로 입주를 지원합니다!
제도의 자세한 내용과 대상 주택에 대해서는 홈페이지를 참조하십시오.

친구 소개 페어

실시 기간 6월 1일(토)~7월 31일(수)

소개자와 계약자
모두에게 상품권 증정!



친구를 소개하면

소개자와 계약자 모두에게

10,000 기프트카드 엔분 증정

소개자가 육아 세대인 경우

소개자와 계약자에게 추가로

10,000 기프트카드 엔분 증정

방을 찾으시는 친구에게 JKK 도쿄의 임대 주택을 소개해 주세요.
친구 소개 페어 소개표의 다운로드 및 자세한 내용은 홈페이지를 참조하십시오.
<http://www.to-kousya.or.jp/chintai/campaign/2019summer/>



[공사 주택 모집 센터] 영업시간 9:30~18:00 (일·공휴일은 정기 휴일)

03-3409-2244 (대표)

[임대주]

JKK 도쿄도주택공급공사

광고 유효 기간: 2019년 7월 31일

도쿄도교향악단 클래식 콘서트 안내

올해도 공사 주택에 거주하시는 여러분을 대상으로 이 클래식 콘서트에 추천으로 초대합니다.
클래식 음악을 좋아하는 분들, 음악을 더욱 가까이 느끼고 싶은 분들은 적극적으로 응모해 주십시오.

응모 자격 공사 일반 임대 주택 및 도민 주택(공사시행형)에 거주하시는 분

초대자 인원수 40커플 80명

공연내용 아래 「도쿄도교향악단 공연 내용 목록」 참조

응모 방법 우편엽서에 ①아래 「도쿄도교향악단 공연 내용 목록」에서 원하는 공연의 응모 번호(1개) ② 거주 주택명, 우편번호, 주소 ③성명, 후리가나 ④전화번호를 기입하고 아래로 응모해 주십시오.

※2017년 6월 1일부터 우편엽서 요금이 62엔으로 변경되었으므로 주의하십시오.

응모처 (우)150-8322 시부야구 진구마에 5-53-67 코스모스 아오야마 도쿄도주택공급공사 「클래식 콘서트 프레젠티」 담당자 앞

응모 마감일 2019년 6월 28일(금) 필착

응모 주의점 응모는 1세대, 1통, 1공연으로 하며, 복수 응모는 무효가 됩니다. 또한 기입 내용이 불명확한 경우 및 우편요금이 부족한 경우에도 무효가 되므로 주의하십시오.

당첨자의 발표 당첨자에게는 당첨 통지를 보내드립니다. 응모자가 많을 경우에는 추천으로 하겠습니다. 또한 공연 티켓에 대해서는 응모 번호 No.1은 공연의 약 2주 전에, 다른 공연은 약 1개월 전에 당첨자에게 발송하겠습니다.

◆ 도쿄도교향악단 공연 내용 목록 ◆

응모 번호	일시	공연 내용	초대자 인원수/행사장
No.1	2019년 7월 16일(화) 19:00 공연 시작	지휘 고이즈미 가즈히로 첼로 미야타 다이 드보르작 : 첼로협주곡 B단조 브람스 : 교향곡 제2번 D장조	10커플 20명 도쿄문화회관 (다이토구 우에노)
No.2	2019년 9월 8일(일) 14:00 공연 시작	지휘 오노 가즈시 피아노 호아킨 아추카로 시벨리우스 : 투오넬라의 백조 라흐마니노프 : 피아노 협주곡 제2번 C단조 외	10커플 20명 도쿄예술극장 (도시마구 니시이케부쿠로)
No.3	2019년 12월 14일(토) 14:00 공연 시작	지휘 알란 길버트 말러 : 교향곡 제6번 A단조 «비극적»	10커플 20명 산토리홀 (미나토구 아카사카)
No.4	2020년 3월 22일(일) 14:00 공연 시작	지휘 플룻 오노 가즈시 야나기하라 유스케 R. 슈트라우스 : 가극 "장미의 기사" 조곡 라벨 : 죽은 왕녀를 위한 파반느 외	10커플 20명 산토리홀 (미나토구 아카사카)

※좌석 지정은 할 수 없으므로 미리 숙지하시기 바랍니다.

[개인정보의 이용에 대하여]

고객님으로부터 취득한 개인 정보는 본건의 당첨 안내, 문의, 초대권 발송을 위해 사용하고 다른 목적으로 사용하지 않습니다.

임대료 등의 납부는 계좌 이체를 이용해 주십시오!

편리

매월 7일에
당월분을 지정 계좌에서
자동으로 이체!



안심

은행 창구에 지불하러 갈
번거로움이 없다!
지불을 잊어버릴 염려도 없다!

계좌 이체 3가지 장점

간단

신청 용지에 기입하여
은행에 제출하면 약
2개월 후부터 개시!



계좌 이체 신청 용지

자택으로 송부해 드리오니 JKK 고객센터로
연락해 주십시오. 수속은 2개월 정도면
완료됩니다.

홈페이지에서 수속에 관한
질문을 Q&A 형식으로 게재
중!



이곳에서 →

「JKK 도쿄 고객센터」 전화번호

★ 창구 센터에 용무가 있으신 분도 이 번호를 이용해 주십시오.

접수 시간 오전 9시~오후 6시 (토·일·공휴일·연말연시 제외)

● 각종 수속, 집세 지불, 주거 방식의 상담

① ▶  **0570-03-0031**

● 수리 신청, 상담

② ▶  **0570-03-0032**

※ 누수 등의 긴급 수리, 사고 및 화재, 거주자의 안전에 관한 긴급 연락도 ②로 **(24시간 365일 대응)**

- 0570 번호로 유선전화를 이용하여 거는 경우 시내 통화료로 통화할 수 있습니다. (공중 전화, PHS 제외)
- 휴대전화에서 거는 경우 각 통신사의 무료통화 또는 할인 서비스는 적용되지 않습니다.

● 위 번호를 이용할 수 없는 분, 휴대전화 무료통화나 할인 서비스를 이용하시는 분

☎ 03-6812-1171 ※ 자동 음성으로 문의 내용을 선택하신 후 상담원에게 연결됩니다.

⇒ 각종 수속, 집세 지불, 주거 방식의 상담을 원하시는 분은 ④를 누르십시오.

⇒ 수리 신청, 누수 등의 긴급 수리, 사고나 화재, 거주자의 안전이 걸린 긴급 연락은 ③을 눌러 주십시오.

월요일 및 휴일 다음날 오전 9시부터 10시까지의 시간대에는 전화가 혼잡하여 잘 걸리지 않는 경우가 있으므로, 급하지 않은 분은 다른 시간대를 이용해 주십시오.