

목차

- ◆ 연말연시 안내 1
- ◆ 방재 커뮤니티 활동 소개 2
- ◆ 노쇠 예방 3
- ◆ 장기간 거주 중이신 고객님의 수선 대응에 대하여 4
- ◆ 주차장의 EV 할인에 대하여 5
- ◆ 대형 쓰레기 배출 방법에 대한 당부 5
- ◆ 주택용 화재경보기가 울릴 경우 6
- ◆ 모두 함께 화재 예방! 7
- ◆ 특수 사기 차단! 7
- ◆ 열 쇼크를 예방하기 위해서는 8
- ◆ 주거 소음이 나지 않도록 배려합니다 9
- ◆ 계좌이체 안내 9
- ◆ 인권 주간 ~ 「남의 일」 이 아닙니다. ~ 10
- ◆ 신청 및 신고 안내 11
- ◆ UTOJIRA 와 함께 놀아요 12
- ◆ 'JKK 도쿄 고객센터' 전화번호 12

○본 공사의 연말연시 휴업일은 아래와 같습니다
 ➔12월 29일(금)부터 1월 3일(수)까지

○관리사무소 연말연시 휴업일은 아래와 같습니다
 ➔12월 30일(토)부터 1월 4일(목)까지

긴급 시 문의처

연말연시 휴업 기간 중에 누수 등의 긴급을 요하는 수선이나 사고나 화재가 발생했을 때는 아래로

‘JKK 도쿄 고객센터’

☎0570-03-0032(24시간 365일 대응)

내비 다이얼을 이용할 수 없는 분, 휴대전화 무료 통화나 할인 서비스를 이용하는 분

⇒☎03-6279-2963

※사고나 화재가 발생한 경우는 경찰 및 소방서에도 함께 신고해 주십시오.

방재 커뮤니티 활동 소개

코샤하임 시무라

방재회가 결성되었습니다.



지난해 12월에 방재 활동을 시작한 코샤하임 시무라 방재회(이타바시구) 여러분께 방재회 설립 배경과 앞으로의 활동 방향에 대한 이야기를 들어보았습니다.

방재회 설립 계기

기존부터 마을회에서 방재 활동을 실시하고 있었지만, 코샤하임 시무라에도 재난 대비가 필요하다는 생각이 절실히 들었습니다. 이런 상황에서 공사에서 방재 활동 지원을 하고 있다는 사실을 알게 되었습니다.

최근 주민 여러분 과반수의 동의를 얻어 방재 조직을 설립할 수 있게 되었습니다.



(왼쪽부터) 야스다 씨, 이시다 회장, 이시다 씨, 사토 씨

방재 용품 구입과 AED 도입

방재 용품 구입과 관련한 방재회 임원 회의를 5회에 걸쳐 실시하였으며 구입 품목을 선정하기 위해 수많은 검토를 거쳤습니다. 개인이 구입하기 어려운 품목을 우선하였으며 운송용 들것, 휠체어, 안전조끼, 발전기, 재해 시 안부 확인용 자석 시트 등을 구입하였습니다. 입주민 여러분께 자석 시트를 나누어 드린 것이 방재회를 설립한 이후로 가장 좋았던 부분 중 하나입니다.

또한 코샤하임 시무라에는 고령인 분들이 많이 거주하고 계신 점을 고려하여 AED를 도입하였습니다. 방재회 임원은 AED 강습을 완료하였으나 재해 시 보다 능숙하게 사용할 수 있도록 정기적으로 사용 방법을 확인해 나가고자 합니다.



무전기와 헬멧은 거주하시는 분이 기부해 주셨습니다.



재해 시 '안부 확인용 자석 시트' 무사한 경우에는 초록색 '무사합니다!' 구조가 필요한 경우에는 빨간색 '구조 요청'을 현관문 바깥에 붙입니다. 현관문에 스티커가 붙어있지 않은 경우에는 방재회 임원이 확인합니다.



주택 입구에 설치된 AED

앞으로의 활동에 대하여

이후에는 소화기 사용 연습, 재해용 화장실 설치 운영 연습, 방재 연습이 예정되어 있습니다. 또한 방재 관련 활동뿐만 아닌 주민 여러분이 "소통"할 수 있는 행사를 실시할 예정입니다.

방재 활동 및 행사를 통해 서로 얼굴을 아는 사이가 됨으로써 위급 시 서로 도울 수 있는 관계를 구축해 나가는 것이 중요합니다.

방재회에 관심이 있으신 분께서는 활동에 참가해 보시지 않겠습니까? 방재회 임원이나 프론트 스태프(관리원)에게 편하게 문의해 보세요.

'직접 얼굴을 볼 수 있는 만남을 소중히 하고 싶습니다'라는 회장의 말이 기억에 남습니다.



노쇠 예방!

유비무환의 '거주 방법'

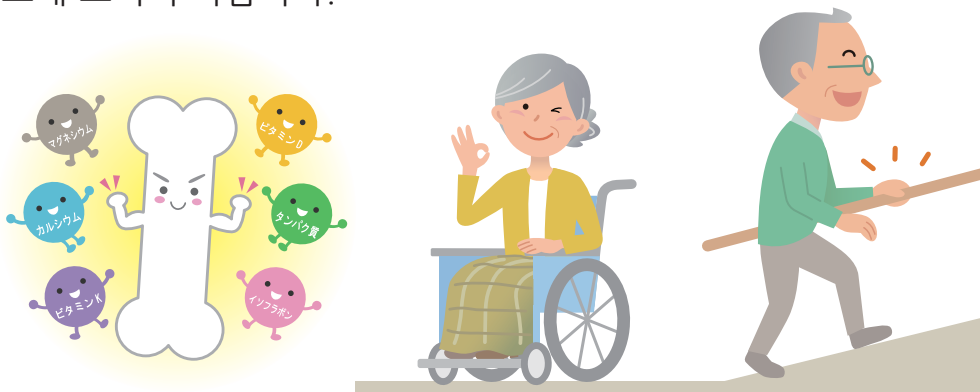
노쇠란 신체나 마음이 쇠약해지고 사회와의 관계가 희박해진 상태입니다.
노쇠를 예방하면 건강하게 지낼 수 있는 시간을 연장할 수 있습니다.

도쿄대학 고령사회 종합연구기구 다나카 도모키

'낙상 및 골절'은 간병이 필요한 이유 중 가장 높은 비중을 차지합니다. 낙상 및 부상을 미연에 방지하기 위한 노력이 중요합니다. 심신 기능 등이 저하된 고령자는 낙상하기 쉬우며 골절 등의 부상을 입기 쉬운 것으로 알려져 있습니다. 반대로 낙상이 너무 두려운 나머지 사회 활동이나 생활 범위가 제한되어 노쇠가 더욱 진행되기도 합니다. 따라서 우리 모두가 사회와의 관계를 유지하면서도 낙상을 예방하는 것이 중요합니다.

균형 능력을 비롯한 신체 기능, 뼈와 근육과 같은 영양 상태, 정신 상태 등을 건강한 상태로 유지하기 위해서는 영양, 운동, 사회 참여 등 건강한 생활 습관이 중요합니다. 나이가 들수록 지금의 습관을 지속하는 것이 어려워지지만 가능한 한 계속해 보시기 바랍니다.

반면, 주변 환경이나 주거 환경은 의외로 간과하기 쉬운 관점이 아닐까 합니다. '정돈되어 있는 집', '난간' 등 안전하고 안심할 수 있는 주택에 거주하는 고령자는 특히 신체기능이 저하된 사람이라도 낙상이나 부상을 경험한 사람이 적은 것으로 보고되고 있습니다. 자택이나 일상 생활 도중 빈번하게 방문하는 장소 등은 낙상의 위험이 없는지 다시 검토해 보시기 바랍니다.



장기간 거주하시는 고객님에 대한 수선 대응에 관해 (다다미, 맹장지, 도장, 비닐 크로스의 수선 대응)

2019년 9월에 수선비 부담 구분을 공사 부담으로 변경한 다다미, 후스마(맹장지), 도장, 벽지(이하 '다다미 바닥 등 4가지 항목'이라 칭합니다.)의 수선 대응에 대해서는 연속 거주 기간이 긴 분부터 순차 대응해 드리고 있습니다.

※ 수선 비용의 부담 구분에 대한 자세한 내용은 홈페이지에 게재된 '수선비 등의 비용 부담 구분 일람표'를 참조해 주시기 바랍니다.



대상 고객님

2023년 9월 30일 시점에 연속 거주 기간이 35년을 초과하는 고객님
(1988년 6월 30일까지 계약한 세대에 거주하는 고객님)

또한, 대상 고객님들께는 2024년 1월 하순 경부터 우편으로 '수선 신청에 관한 안내문'을 보내드릴 예정이오니 기다려 주시기 바랍니다.

※ 작년까지 안내를 받으신 분들께는 다시 안내를 드리지 않지만 수선 신청은 가능합니다.

※ 재건축 사업으로 이주 안내가 시작된 주택 및 곧 시작되는 주택(아카쓰쓰미 주택, 가미샤쿠지이 주택, 소시가야 주택 일부 및 오키라 주택 일부)에 거주하시는 분은 이번 신청 대상에서 제외됩니다.

수선 신청

신청 방법이나 수선 내용은 대상 고객님께 보내드리는 '수선 신청에 관한 알림'을 확인해 주십시오.

● 계속 거주 연수가 35년을 초과하고 '다다미 바닥 등 4항목' 수선을 신청하는 경우라도 아래 사례에 해당하는 신청에 관해서는 공사 부담으로 수선을 할 수 없으므로 미리 양해 바랍니다.

항목	공사 부담으로 수선 불가능한 것(고객님 부담으로 수선하시는 것)
① 다다미 바닥 교체	<ul style="list-style-type: none"> ■ 다다미 표면, 테두리 박리, 변색 ■ 물을 흘려서 생긴 부식 ■ 담배 등에 의해 탄 구멍 ■ 피아노 등 중량물에 의한 패임 ■ 진드기 발생
② 맹장지·문종이 (빠대·테두리) 교체	<ul style="list-style-type: none"> ■ 개폐에 지장이 없는 비틀림·파손 ■ 맹장지·문종이의 오염·파손 ■ 햇빛 등에 의한 맹장지·문종이의 변색
③ 벽·천정·창호의 부분 도장	<ul style="list-style-type: none"> ■ 욕실 이외의 방, 주방(벽·천정)에서 기초 자재에 영향이 없는 박리 ■ 곰팡이에 의한 오손
④ 벽·천정의 비닐 크로스의 부분 교체	<ul style="list-style-type: none"> ■ 기초 자재에 영향이 없는 부분적인 박리 ■ 곰팡이에 의한 오손 ■ 햇빛 등에 의한 변색

※ 재건축 사업으로 이주 안내가 시작된 주택 및 곧 시작되는 주택(아카쓰쓰미 주택, 가미샤쿠지이 주택, 소시가야 주택 일부 및 오키라 주택 일부)에 거주하시는 분은 이번 신청 대상에서 제외됩니다.

※ 수선 등의 실시에 따라 가구 이동이 필요한 경우, 이동 작업 및 비용은 고객 부담입니다.

전기자동차(EV) 등 보유자를 대상으로 하는 주차장 사용 감액제도의 갱신 수속에 대하여

당사에서는 EV(전기자동차, 전동 바이크) 및 FCV(연료전지 자동차, 연료전지 바이크)를 보유하신 분을 대상으로 공사 주택의 주차장 사용료를 2023년 2월부터 최대 5년간 감액해 드리는 제도를 실시하고 있습니다.

본 제도는 1년마다 갱신 신청이 필요하므로 2023년 11월에 해당 제도를 이용하시는 분에게 갱신 수속 안내를 송부해 드렸습니다.

송부해 드린 서류를 확인하신 후 신청 서류를 관리사무소로 제출해 주시기 바랍니다.



상기 내용 문의처

12페이지의 'JKK 도쿄 고객센터' 전화번호 ①로 문의해 주십시오.

대형 쓰레기 배출 방법에 대한 부탁

주택 내의 쓰레기 배출 장소에 대형 쓰레기를 방치하는 경우가 있습니다. 대형 쓰레기를 배출할 때는 거주하는 구 또는 시에 사전 신청이 필요합니다. 신청하지 않고 대형 쓰레기를 방치한 경우 회수되지 않아 다른 거주자 분들에게 민폐를 끼치게 됩니다.

반드시 각 구 또는 시의 규칙을 따라 신청을 한 후 대형 쓰레기를 배출하도록 부탁드립니다.



가전 재활용법 대상인 폐기물 처리에 대하여

가전 재활용법 대상은 가정용 '에어컨', '텔레비전(브라운관, 액정 플라즈마 방식)', '전기냉장고 및 전기냉동고', '전기세탁기 및 의류건조기' 4가지 품목입니다. 이러한 가전 제품은 대형 쓰레기로 배출할 수 없습니다.

처리 방법은 경제산업성 홈페이지 등을 확인해 주십시오.

주택용 화재경보기가 울릴 때는...



주택용 화재 경보기란?

주택용 화재 경보기는 화재에 의한 연기나 열을 감지하여 경보음으로 알려주는 것으로 도쿄도 화재예방조례에 의해 설치 및 유지관리가 의무화된 설비입니다.

만약에 경보음이 울릴 때는...

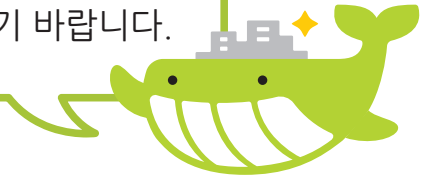
화재 시

불씨를 확인하고 대피하십시오. 119번으로 신고하고 가능하면 초기 소화를 실시하십시오.

화재가 아닌 경우

담배 연기, 요리의 수증기나 연기 등을 감지하여 경보가 울릴 수 있습니다. 경보음 정지 버튼을 누르거나(끈이 있는 타입은 끈을 당김) 실내를 환기하면 경보음은 멈추고 정상 상태로 돌아갑니다.
연기가 나는 살충제 등을 사용하면 경보가 울리는 경우가 있습니다. 사용 시에는 경보기를 비닐봉지로 덮거나 하고 사용 후에는 신속하게 원래대로 되돌려 주십시오.
또, 물건을 부딪히거나 충격을 주면 경보가 울리는 경우가 있으므로 주의해 주십시오.

공사의 부탁 말씀
주택용 화재 경보기는 대략 10년마다 공사에서 교환하고 있습니다. 고객님의 부재 등에 의해 교환을 하지 못한 주택에 관해서는 열화 등에 의해 화재 발견이 늦어지거나 초기 소화가 적절하게 이루어지지 못할 가능성이 있으므로
➡12페이지 'JKK 도쿄 고객센터' 전화번호 ②로 연락주시기 바랍니다.



다 같이 화재 예방!

주택 화재의
주요 발화 원인

1 조리용 스토브

2 담배

3 방화

4 스토브

주요 화재 방지 대책으로...



조리 중 자리 뜨지 않기!

조리 중에 자리를 뜰 때는 반드시 불을 끄시다.



누워서 흡연하지 맙시다!

누운 상태로 하는 흡연으로 인해 화재가 많이 발생합니다.

이불 및 침대 위에서는 절대로 흡연하지 맙시다.



공용 부분에는 물건을 두지 않기!

주택 주변을 정리 정돈합시다.



외출시, 취침 시에는 반드시 끄기!

주위에 불이 붙기 쉬운 물건을 두지 않도록 합시다.

막아라! 특수 사기

특수 사기 피해자들은 대부분 '나는 절대로 안 당한다', '설마 내가 당할 줄은 몰랐다'고 생각하는 경우가 많습니다. '알고도 속는다!'는 경각심을 가지고 평소부터 대책을 강구해야 합니다.

속지 않기! 위한 대책

① 자동응답 모드로 차단!

집에 있을 때도 자동응답을 설정하여 전화 상대가 아는 사람인지 확인합시다

② 모른 전화는 무시하여 차단!

전화를 걸어온 상대방에게 경고 메시지를 보내거나 통화 내용을 녹음할 수 있는 '스팸전화 방지기기'를 이용합시다

③ 개인정보는 알려주지 말고 차단!

전화로 돈이나 카드 정보를 물어오면 사기입니다. 가족 이름이나 은행명 등 개인정보는 알려주지 맙시다.

수상한 전화가 걸려왔을 때는 110번으로 신고하거나 가까운 경찰서에서 상담해 주시기 바랍니다.
'광고 경시청 가을호 2023년 9월'에서 인용

실제로 사기범에게 어떤 전화가 걸려오는지 들어볼까요?

웹사이트 '특수 사기 근절 행동 프로그램·도표'에는 사기 전화 음성 및 최신 수법이 기재되어 있습니다.



히트쇼크를 예방하기 위해

히트쇼크는 겨울철 욕실·세면실·화장실 등 급격한 온도 변화가 있는 장소에서 혈압이 크게 변동하여 심장이나 혈관 등에 부담이 가기 때문에 일어나고 있습니다.

고령자 또는 고혈압·당뇨병 등을 앓고 계신 분은 특히 주의가 필요합니다.



주요 대책

입욕 전에 탈의실이나 욕실을 따뜻하게 한다

샤워로 따뜻한 물을 받거나 욕조에 물을 받은 후는 욕조의 뚜껑을 열어두거나 합니다.

※세면실, 화장실을 포함하여 난방 기구를 사용할 때는 화재나 환기에 주의해 주십시오.

욕조의 물 온도는 41℃ 이하로 한다.

욕조에 몸을 담그는 시간은 10분까지를 기준으로 합니다.

식사 직후 및 음주 시의 입욕은 삼간다.

기온이 내려가는 심야나 이른 아침 입욕에도 주의합니다.

입욕 전과 후에 수분을 섭취한다.

욕조에서 갑자기 일어나지 않는다.

정신 안정제나 수면제 등을 복용한 후 입욕은 피한다.

생활 소음에 배려를

집합 주택에서는 옆집이나 아래층으로부터의 지적을 받아 처음으로 소음을 자각하는 경우도 적지 않습니다. 재택근무 등으로 인해 집에 있는 시간이 길어진 분도 늘어서 일상의 사소한 생활 소음이 트러블의 원인이 되는 경우가 있습니다.

쾌적한 생활에는 ‘피차일반’이라는 마음가짐이 중요합니다. 협력을 부탁드립니다.



집세 등 결제는 편리한 계좌 이체를 이용해 주십시오

계좌 이체 수속 방법	① 용지에 기입 	② 은행에 제출 	③ 통지가 도착 ※이체 개시 월 초순 	④ 이체 개시 ※당월분 매월 7일 이체 
----------------------	---	---	---	---

※계좌 이체 의뢰서는 관리사무소 창구 센터에서 배부합니다. 우편 발송을 희망하시는 분은 고객 센터로 문의해 주시기 바랍니다.

이용 가능 기관이나 수속 방법은 전화 또는 홈페이지에서도 확인할 수 있습니다.



문의처 아래 “JKK 도쿄 고객센터”의 전화번호 ①로

홈페이지주소 <https://www.to-kousya.or.jp/>

←QR 코드를 읽어서 [집세 지불에 관해]를 확인해 주시기 바랍니다.



도쿄도로부터의 안내

‘누군가’의 일이 아니다.

12월 10일은 ‘인권의 날’, 12월 4일부터 10일까지는 ‘인권 주간’입니다.

12월 4일~12월 10일은 인권 주간입니다. ‘인권이 없는 곳에 평화는 존재하지 않는다’라고 일컬어지며 인권 존중이 평화의 기초라는 인식은 세계 공통입니다.

‘인권’이란 ‘모든 사람들이 생명과 자유를 확보하고, 각각의 행복을 추구할 권리’ 또는 ‘누구라도 태어나면서부터 가지고 있는 인간이 인간답게 살 권리’입니다. 그러나 지금도 차별적인 표현, 괴롭힘이나 학대, 스토크 행위 등 다른 사람의 인권을 생각하지 않은 듯한 문제가 일어나고 있습니다.

모두가 행복하게 살 수 있도록 서로를 배려하고 인권을 존중하는 사회를 만들어 가는 것이 중요합니다.

도쿄도 인권 플라자 안내

도쿄도 인권 플라자는 도쿄도가 설치한 인권 인식 증진을 위한 거점 시설입니다. ‘세서미 스트리트’가 안내하는 아동의 권리를 주제로 한 특별 전시 외에도 도쿄 2020 대회의 레거시인 ‘패럴림픽 뮤럴’ 전시, 고령자, 장애인, 임산부 등이 느끼는 다양한 장벽의 일부를 체험할 수 있는 존, 도서자료실 등도 있어 인권에 대해 ‘체험’, ‘교류’, ‘배려’, ‘이해’할 수 있는 기회가 될 것입니다. 꼭 한 번 방문하셔서 인권에 대해 학습해 봅시다.



소재지: 도쿄도 미나토구 시바 2-5-6
 시바 256 스퀘어빌딩 1층·2층
 전화: 03-6722-0123
 개관 시간: 9시 30분에서 17시 30분까지
 휴관일: 일요일, 연말연시



홈페이지는 여기로

12월 10일부터 16일까지는 ‘북한 인권 침해 문제 계발 주간’입니다. 도쿄에 관련된 납치 피해자 특정 실종자 등도 많이 존재합니다.

정부가 인정한 납치 피해자 외에도 특정 실종자 등 납치의 가능성을 배제할 수 없는 분들이 많이 존재합니다. 이 중에는 도쿄도 내에 거주하거나 도쿄도 내에서 실종된 분들도 많이 포함되어 있으며, 적어도 50명의 소식을 아직도 알 수 없습니다. 모든 납치 피해자가 조기에 귀국할 수 있도록 한 사람 한 사람의 의견에 의해 납치 문제 해결을 지원해 나갑시다.

- ‘납치 피해자 구출 운동’ 온라인 사진전
12월 1일(금)~28일(목)
- 도청 블루 리본 라이트업&블루 리본기 게시
12월 10일(일)~28일(목)

도청 제1본청사를 ‘블루 리본’에 연관지어 블루로 라이트 업하고 동시에 도청 앞 주오도오리에 블루 리본기를 게시

도쿄도 총무국 인권부 인권시책추진과 03-5388-2588(직통)

인권부 홈페이지

진켄노토비라	검색
--------	----

도쿄도 생활·거주 X
(구 Twitter)

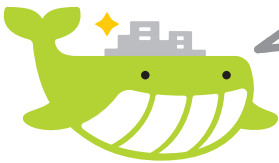


신청 및 신고 안내

입주 중인 가족 구성이 변경된 경우에는 홈페이지를 확인하신 후 절차를 밟아 주시기 바랍니다.


임차인의 사망 또는 불가피한 전출 등에 의해 동거자로 명의를 변경하고자 할 때에 신청합니다.	➔	명의 변경 신청
입주 시 제출한 동거인 이외의 친족과 동거를 희망하는 경우.	➔	동거 신청
연대보증인 변경(임대료 등 보증 제도의 이용)을 하고자 할 때에 신청합니다.	➔	연대보증인 변경 신청
임차인, 동거자 또는 연대보증인 신고사항과 긴급 연락처가 변경된 경우에 신고합니다.	➔	등록사항 변경 신고
출생, 사망 또는 전출 등으로 동거자 구성에 변경이 생겼을 때 신고합니다.	➔	가족 증감 인원 신고

- * 각 신청이나 신고에 관해서는 자격요건이나 조건이 있습니다. 사전에 고객센터에 확인하신 후에 신속해 주십시오.
- * 서류 제출 시에는 반드시 제출자 본인 확인 절차를 거치므로 방문하실 때는 본인 확인이 가능한 서류를 지참해 주시기 바랍니다.
- * 신청 및 신고 서류와 함께 첨부 서류의 제출이 필요한 경우가 있는데, 그때는 개인번호(마이넘버)가 기재되어 있지 않은 서류를 제출해 주십시오. (*주민표에 관해서는 따로 기재를 희망하지 않으면 개인번호는 기재되지 않습니다.)



아래 서류를 홈페이지에서 다운로드할 수 있습니다.

- 등록 사항 변경 신고
- 가족 증감 인원 신고
- 증명서 교부 겸 계약서 재교부 신청
- 동거 신청 ● 성년 후견 제도 등 이용 신고



▲용지 다운로드

공사 주택에 거주하시는 고객님으로부터 많이 받는 수속 등에 관한 질문을 Q&A 형식으로 홈페이지에 게재 중!

?


"명의 변경 신청" 절차에 대해 알려주세요

?

?

임대료 금액 증명서 또는 임대차 계약 증명서를 발급받을 수 있나요?

?



▲자주 있는 질문

문의는 10페이지 'JKK 도쿄 고객센터' 전화번호 ①로

UTOJIRA 와 함께 놀아요♪

JKK 도쿄의 이미지 캐릭터 'UTOJIRA'와 함께 놀 수 있는 콘텐츠 공개! 자각하는 페이퍼 크래프트 만드는 법, UTOJIRA 산책 동영상 등 다양한 정보가 있어요♪ 확인해 보세요♪

JKK東京の

Utojiland | JKK 도쿄 홈페이지



ユトジランド



UTOJIRA 산책 @Instagram



페이퍼 크래프트



도면 다운로드



만드는 방법 @YouTube

스마트폰용 배경화면 선물

“JKK 도쿄 고객센터” 전화번호

★ 창구 센터에 용무가 있으신 분도 이 번호를 이용해 주십시오.

접수 시간 오전 9시~오후 6시(토·일·공휴일·연말연시 제외)

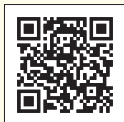
① 각종 수속, 집세 지불, 주거 방식의 상담

● 나비 다이얼

 **0570-03-0031**

● 나비 다이얼을 이용할 수 없는 분, 휴대전화 무료 통화나 할인 서비스를 이용하시는 분

☎ 03-6279-2962



② 수선 신청, 문의

누수 등의 긴급 수선, 사고나 화재. 주거자의 안부에 관련된 긴급한 연락은 24시간 365일 대응

● 나비 다이얼

 **0570-03-0032**

● 나비 다이얼을 이용할 수 없는 분, 휴대전화 무료 통화나 할인 서비스를 이용하시는 분

☎ 03-6279-2963



네비 다이얼로

유선전화를 이용하여 거는 경우, 시내 통화료로 통화할 수 있습니다.(공중전화, PHS 제외)
휴대전화로 거는 경우는 각 통신사의 무료 통화 또는 할인 서비스는 적용되지 않습니다.

※ 월요일 및 휴일 다음날 오전 9시부터 10시까지의 시간대에는 전화가 혼잡하여 잘 걸리지 않는 경우가 있습니다. 급하지 않은 분은 다른 시간대를 이용해 주십시오.

NEW 혼잡 예상

'전화 연결이 어려운 시간대에 대하여' 계재를 시작했습니다.

