

신종 코로나 바이러스 감염증 대책을 철저히 하게!

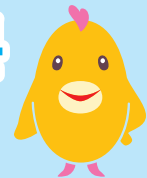
목차

- 신종 코로나 바이러스 감염증 대책을 철저히 1
- 신종 코로나 바이러스 영향으로 수입이 감소하여
 월세 지불이 곤란해진 분께 2
- 제11회 공사 임대 주택 거주자 실태 조사 실시에 관해 2
- 각종 수속 안내 3
- 노쇠 예방! 4
- 친구 소개 선물 5
- 월세 등 계약 이체를 할 수 있는 금융 기관이 늘었습니다! 6
- 가구 전도 방지 대책 7
- 생활 소음에 배려를 7
- 대형 쓰레기 배출 방법에 관한 부탁 말씀 8
- 'JKK 도쿄 고객 센터' 전화번호 8

도쿄도 내의 감염이 다수 보고되고 있는 신종 코로나 바이러스 감염증의 감염 확대 방지를 위해 기본적인 감염증 대책을 철저히 합니다.



바이러스 감염 방지의 3가지 기본



① 신체적 거리의 확보 ② 마스크 착용 ③ 손 씻기

① 3미터를 피한다

- 환기가 되지 않는 밀폐 공간
- 많은 인원이 모이는 밀집 장소
- 가까이에서 대화나 발성을 하는 밀접 장소



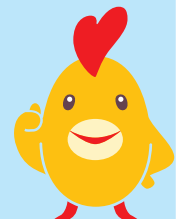
② 올바른 마스크 장착 방법

- 코와 입 양쪽을 확실하게 가린다.
- 틈이 생기지 않도록 조절한다.



③ 손 씻기 5가지 타이밍

- 공공장소에서 집으로 돌아왔을 때
- 기침이나 재채기, 코를 풀었을 때
- 식사를 할 때(전과 후)
- 환자를 돌봤을 때
- 밖에 있었던 물건을 만졌을 때



신종 코로나 바이러스 영향으로 수입이 감소하여 월세 지불이 곤란해진 분께 ~자치단체 지급에 의한 '주거 확보 급부금' 안내

● '주거 확보 급부금' 이란

자치단체(구, 시 등)가 월세 상당액(상한 금액 있음)을 본인을 대신하여 공사에 지불하는 제도입니다.
기간은 원칙적으로 3개월간으로 최장 9개월 또는 12개월까지 연장되는 경우가 있습니다.

● 대상자

이직, 폐업으로부터 2년 이내로
또는
휴업 등에 의해 수입이 감소하여 } 주거를 잃을 위험이 있는 분
※수입, 자산, 구직 활동 등의 요건 심사가 있습니다.

◇ 자세한 내용은 거주하는 구, 시 등의 자립 상담 지원 기관 또는 아래로 문의해 주십시오.

후생노동성 주거 확보 급부금 상담 콜센터

☎0120-23-5572 (9시~21시/토, 일, 공휴일 포함)

<https://corona-support.mhlw.go.jp/jukyokakuhokyufukin/counter.html>



제11회 공사 임대 주택 거주자 실태 조사 실시에 관해

도쿄도 주택공급공사에서는 보다 좋은 주거 환경 만들기에 필요한 관리 계획 등의 기초 자료를 얻기 위해 대략 3년에 1회 '공사 임대 주택 거주자 실태 조사(설문 조사)'를 실시하고 있습니다. 공사 임대 주택에 거주하시는 전 세대 중에서 무작위로 선택한 5,000명을 대상으로 설문 조사를 우편으로 발송합니다.

또한, 이번 조사에 관해서는 신종 코로나 바이러스 감염 확대를 방지하는 관점에서 거주자 분들과 접촉하지 않는 방법으로 실시할 예정입니다. 인터넷 또는 우편을 통한 회답에 대한 이해와 협력을 아무쫘록 부탁드립니다.

실시 시기: 2021년 2월 18일(목)~3월 15일(월)

조사 위탁 회사: 일반사단법인 여론과학협회



각종 수속 안내

입주 중에 가족 구성 및 연대 보증인 변경이 있는 경우 등은 수속이 필요합니다.

명의 변경 신청	임차인의 사망이나 불가피한 전출 등에 의해 동거자로 명의를 변경하고자 할 때 신청합니다.
연대 보증인 변경 신청	연대 보증인의 변경(월세 등 보증 제도 이용)을 할 때 신청합니다. ※2020년 4월 1일부터 시행된 개정 민법에 의해 연대 보증인 변경 신청서의 서식이 새롭게 바뀌었습니다. 향후, 개인 연대 보증인으로 변경하는 경우의 보증 상한액이 되는 '극도액(極度額)'을 기재한 신청서를 우편으로 발송해 드립니다.
등록 사항 변경 신고	임차인, 동거자 또는 연대 보증인의 신고 사항과 긴급 연락처가 변경된 경우에 신고합니다.
가족 증감 인원 신고	출생, 사망 또는 전출 등에 의해 동거자 구성이 바뀐 경우에 신고합니다.

* 각 신청, 신고에 관해서는 자격 요건 및 조건이 있습니다. 사전에 고객센터에 확인을 한 후 수속을 부탁드립니다.

* 서류 제출 방법은 관리 사무소 또는 관할 창구 센터에 직접 제출하거나 관할 창구 센터에 우편으로 보내는 방법이 있습니다. 서류 제출 시에는 반드시 제출자 본인 확인을 하므로 오실 때는 본인 확인이 가능한 서류를 지참해 주십시오.

* 신청 및 신고 서류와 함께 첨부 서류의 제출이 필요한 경우가 있습니다만 그때는 개인번호(마이넘버)가 기재되어 있지 않은 서류를 제출해 주십시오.(※주민표에 관해서는 특별히 기재를 희망하지 않으면 개인번호는 기재되지 않습니다.)



하기 서류를 홈페이지에서 다운로드할 수 있습니다.

- 등록 사항 변경 신고서
- 가족 증감 인원 신고서
- 증명서 교부 검 계약서 재교부 신청



▲용지 다운로드

공사 주택에 거주하는 고객님의 자주하시는 수속 등에 관한 질문을 Q&A 형식으로 홈페이지에 게재 중!

?

임차인이 사망하였습니다.
동거하고 있는 가족은 어떤
수속이 필요합니까?

?

?

주택 월세액 증명서를
발행해 줄 수 있습니까?

?

?

?



▲자주 있는 질문

문의는 8페이지 'JKK 도쿄 고객센터' 전화번호 ①로



노쇠 예방!

노쇠 예방에 중요한 식생활 이야기

문책: 도쿄대학 고령사회 종합연구기구 다나카 도모키

1. 고령자야말로 '제대로 먹는 것'이 필요

우리의 몸은 먹은 음식으로 이루어진다고 해도 과언이 아닙니다. 우리는 고령자가 되기 전에는 생활 습관병 대책으로 먹는 양을 줄여서 비만을 예방하는 것이 요구됩니다. 그러나 우리는 나이가 들수록 식욕이나 먹는 양이 저하하여 체중이 쉽게 줄어듭니다. 그 결과, 근육도 줄어들어서 노쇠가 악화됩니다. 과도한 비만이나 근육량이 감소된 비만에는 주의가 필요하지만 우리는 연령별로 영양 관리의 사고방식을 바꾸어 나가지 않으면 안 됩니다. 과영양과 저양양의 중간 지대를 만들면서도 고령자는 오히려 세끼를 확실하게, 간식도 포함하여 제대로 먹는 것이 중요합니다.

2. 몸을 만드는 것을 중심으로 균형 잡힌 식사를

그렇다면 실제로 무엇을 먹으면 좋을까요? 일본에서는 후생노동성과 농림수산성이 책정한 식사 균형 가이드가 있습니다. 식사 균형 가이드는 팽이 모양을 하고 있어서 균형이 무너지면 팽이는 돌아가지 않고 쓰러져 버리는 것, 팽이를 돌아가게 하는 것은 신체 활동, 운동임이 표현되어 있습니다. 고령자의 노쇠 예방에는 단백질 섭취나 칼슘, 비타민 D와 같은 몸을 만드는 역할을 하는 영양소를 많이 섭취하는 것을 권장합니다. 근육을 유지하려면 세끼 + 간식으로 양질의 단백질을 섭취하는 것이 중요합니다. 단백질원은 생선, 고기, 계란뿐만 아니라 다양한 식품에 포함되어 있고 다양한 식재료로부터 섭취할 수 있습니다. 최근에는 단백질을 많이 포함한 식품을 편의점에서 구할 수 있으니 이들을 활용해 나가면 좋겠습니다.



자료 출처: 후생노동성, 농림수산성

그림 식사 균형 가이드에 따른 식사를 신경써서

친구 소개 선물



소개하신 친구가 대상 주택에 신청, 계약을 하면 '소개자분'께

10,000 기프트 카드
엔분

증정!

실시기간 2021년 5월 31일(월)까지

소개자분께는 기프트 카드 증정!

집을 찾고 있는 친구에게 JKK 도쿄 임대 주택을 소개해 주십시오. 친구 소개 선물 소개표 다운로드나 자세한 내용에 관해서는 홈페이지를 확인해 주십시오.

<https://www.to-kousya.or.jp/chintai/campaign/1133haru/>



JKK 도쿄에서는 다양한 세대가 입주하기 쉽도록 '월세 할인', '우선 신청', '심사 기준 완화' 등 다양한 응원 제도로 지원합니다.

이웃으로 안심 등록 제도 대상 지역 확대



'육아에 분투 중인 자녀 세대에게 도움을...'
'손자의 성장을 가까이에서 보고 싶다...'
'개호를 위해 부모님과 가까운 곳으로 이사하고 싶다...' 등 친족의 근처에서 생활 = '이웃'을 희망하는 고객님께 우선적으로 집을 소개하는 등록 제도입니다.

[대상 지역 확대!]

호평에 힘입어 더욱 많은 주택이 대상이 되도록 이웃 대상 지역을 2km에서 5km로 확대하였습니다.

ひとり親世帯 入居サポート

収入審査の緩和 / 家賃20%OFF(こどもすくすく助)
한부모세대 입주 지원
수입 심사의 완화/월세 20% 할인(어린이스쿠스쿠 할인)

[지원 ①: 수입 심사의 완화]

신청자 본인의 월수입이 월수입 기준에 미치지 않는 경우, 각 자치단체에서 교부하는 '아동 육성 수당', '아동 부양 수당'을 월수입액으로 합산하여 수입 심사를 받을 수 있습니다.

[지원 ②: 어린이 스쿠스쿠 할인]

한부모 세대에 대해 시내의 일부 빈집을 대상으로 '자녀가 18세가 되는 연도 말일까지' 또는 '3년간' 매월 월세를 20% 할인합니다.

新婚・夫婦世帯 入居サポート

7日間優先申込み / 3年間家賃20%OFF
신혼, 부부 세대 입주 지원
7일간 우선신청/3년간 월세 20% 할인

[지원 ①: 자녀 양육 세대 등 우선 신청 제도]

공사가 인정하는 집에 대해 모집 공개부터 7일간 우선적으로 신청할 수 있는 제도입니다.

(※대상 세대에 신혼 세대를 추가하였습니다.)

[지원 ②: 페어 서포트]

신청자와 그 배우자가 모두 40대까지인 부부 세대에게 시내의 일부 빈집을 대상으로 입주부터 3년간 매월 월세를 20% 할인합니다.

※상세한 제도 내용 및 대상 주택에 대해서는 홈페이지를 참조하십시오. [대주]

[공사 주택 모집 센터] 영업 시간 9:30~18:00(일요일, 공휴일 정기 휴일)

03-3409-2244 (대표)

JKK JKK도쿄도
주택공급공사
광고 유효기한: 2021년 5월31일

~월세 등의 결제에 관해~

월세 등의 계좌 이체를 할 수 있는 금융 기관이 늘었습니다!

이번에 새롭게 **신세 은행, 이온 은행**에서 계좌 이체 취급을 개시하였습니다. 계좌 이체 등록을 아직 하지 않은 분은 꼭 이번 기회에 계좌 이체 이용을 검토해 주시기 바랍니다. 계좌 이체 의뢰서를 금융 기관에 제출하고 나서 약 2개월 후에 계좌 이체가 개시됩니다.

계좌 이체 3가지 장점

편리

당월분을 매월 7일*에 지정
계좌로부터 자동 이체.

* 금융 기관 휴업일인 경우는 다음 영업일

안심

은행에서 기다릴 필요 없음.
결제를 잊어버릴 걱정도 불필요.

기쁘다!

계좌 이체 수수료는
물론 0엔!

계좌 이체 수속 방법

1

용지에 기입



2

은행에 제출



3

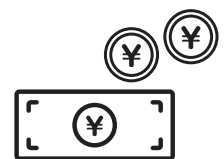
통지가 도착



※이체 개시일 초순

4

이체 개시



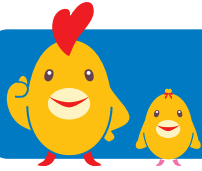
계좌 이체 의뢰서는 관리 사무소, 창구 센터에서 배부합니다.
우편 발송을 원하시는 경우는 고객 센터로 문의해 주십시오.



이용 가능 기관 및 수속 방법에 관해서는 전화 또는 홈페이지에서도
확인할 수 있습니다.



《문의처》 8페이지 'JKK 도쿄 고객 센터' 전화번호 ①로
《홈페이지 주소》 <https://www.to-kousya.or.jp/>
←QR 코드를 읽어서 【월세 결제에 관해】를 확인해 주십시오.



가구 전도 방지 대책

당신의 집은
괜찮습니까!?

언제 일어날지 모르는 지진! 4개의 포인트를 체크하여 우리집의 안전성을 확보합시다.

대책
포인트
1

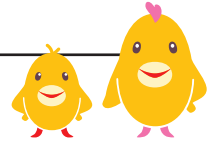
**안전 공간을
확보한다.**

- 방 입구 부근에는 바퀴가 달린 가구류는 두지 않는다.
- 지진 시 불이 나는 것을 막기 위해 화기 주변에 가구를 두지 않는다.
- 침실, 유아·고령자가 있는 방에는 되도록 가구를 두지 않는다.
- 가구 위에 물건을 두지 않는다.

대책
포인트
2

**가구의 올바른
위치, 사용을 한다.**

- 가구가 넘어져도 피난로를 막지 않는 배치를 한다.
- 융단이나 다다미에 높은 가구를 두지 않는다.
- 무거운 물건을 아래쪽에 수납하여 넘어지기 어렵게 한다.
- 앞으로 기울이는 것보다 뒤로 기대는 듯한 느낌으로 둔다.

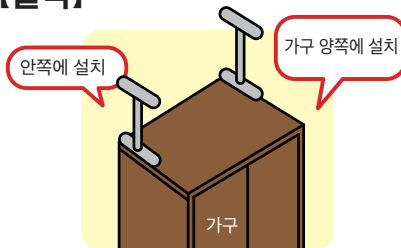


대책
포인트
3

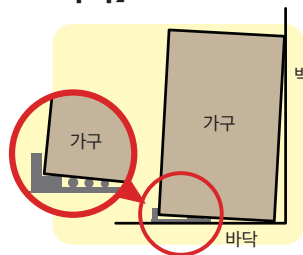
**가구, 가전의
전도를 방지한다.**

- 고정시킬 때 사용하는 기구는 가구류의 무게나 형상에 맞춰서 선택한다.
- 2종류 이상의 기구로 상하에서 고정한다.【폴식과 스토퍼식】
- 상하가 분할되어 있는 가구는 반드시 금구로 연결한다.【연결 금구】
- 높은 곳이나 불안정한 곳에 가전을 두지 않는다.

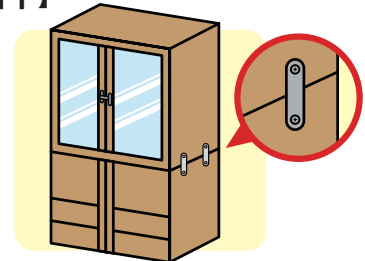
【폴식】



【스토퍼식】



【연결 금구】



대책
포인트
4

**수납물이 튀어나오는
것을 방지한다.**

- 여닫이문 타입의 가구에는 여닫이문 스토퍼를 부착한다.
- 유리 문에는 비산 방지 필름을 붙인다.
- 문이 없는 수납 가구에는 낙하 방지 바, 낙하 방지 테이프를 부착한다.

생활 소음에 배려를

외출 자제나 재택근무 등에 의해 자택에서 지내는 시간이 길어져서 일상의 아무렇지 않은 생활을 때문에 문제가 발생하는 경우가 있습니다. 집합 주택의 경우, 옆집이나 아래층의 지적 때문에 처음으로 소음을 자각하는 경우도 적지 않습니다.

쾌적한 생활에는 한 사람 한 사람의 배려가 중요합니다. 서로를 위해 배려해 주실 것을 부탁드립니다.



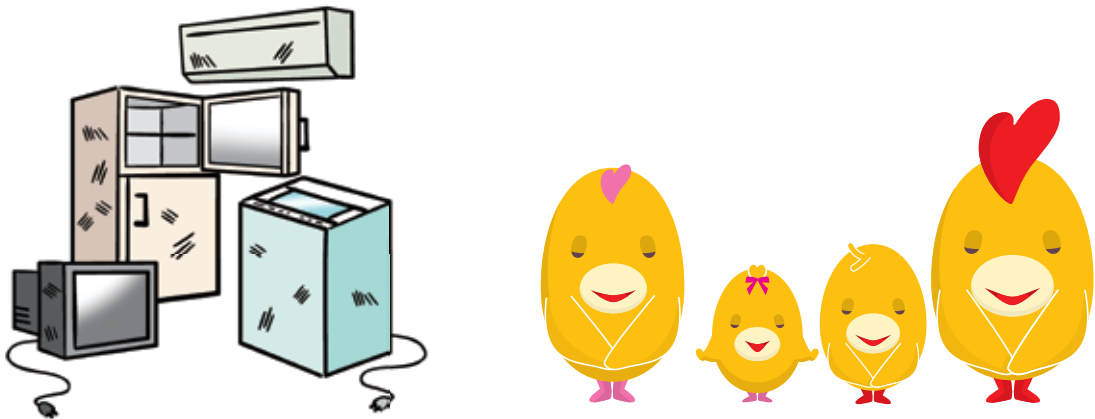
대형 쓰레기 배출 방법에 관한 부탁 말씀

주택 내의 쓰레기 수거장에 대형 쓰레기를 방치하는 경우가 있습니다.

대형 쓰레기를 배출할 때는 거주하는 구, 시에 사전 신청이 필요합니다.

신청을 하지 않고 대형 쓰레기를 둔 경우, 회수되지 않아서 다른 거주자분께 폐를 끼치게 됩니다.

반드시 각 구, 시의 룰에 따라 신청을 하고 나서 대형 쓰레기를 배출하도록 부탁드립니다.



‘JKK 도쿄 고객센터’ 전화번호

★창구 센터에 용무가 있는 분도 이 번호를 이용해 주십시오.

접수 시간 오전 9시~오후 6시 (토·일·공휴일·연말연시를 제외)

① 각종 수속, 월세 지불, 거주 방법의 상담

●내비 다이얼

 **0570-03-0031**

●내비 다이얼을 이용할 수 없는 분, 휴대 전화의 무료 통화분이나 할인 서비스 분을 이용하시는 분


☎03-6279-2962



② 수리 신청, 문의

누수 등의 긴급 수리, 사고나 화재, 거주자의 안부에 관한 긴급 연락은 24시간 365일 대응

●내비 다이얼

 **0570-03-0032**

●내비 다이얼을 이용할 수 없는 분, 휴대 전화의 무료 통화분이나 할인 서비스 분을 이용하시는 분

☎03-6279-2963



내비 다이얼에

고정 전화로 거는 경우, 시내 통화 요금으로 통화할 수 있습니다.(공중전화·PHS를 제외)
휴대 전화로 거는 경우, 각 전화 회사의 무료 통화분이나 할인 서비스는 적용되지 않습니다.

월요일 및 휴일 다음날 아침 오전 9시부터 10시까지
는 전화가 뚝뚝 연결되기 어려운 상태가 되는
경우가 있으므로 급하지 않은 분은 다른 시간대를
이용해 주십시오.



← 홈페이지

공사 주택에 거주하시는
여러분용