

열사병에 주의하세요

‘새로운 생활 양식’ 3가지 기본

- ① 신체적 거리 확보
- ② 마스크 착용
- ③ 손씻기 및 “3밀(밀집 밀접 밀폐)” 피하기



이들을 실천하면서 예년 이상으로 열사병의 예방 대책을 합시다!

목차

- 열사병에 주의하세요 1
- 태풍에 대비합시다! 2
- 모기를 방제하여 쾌적한 여름을! 2
- 급탕 설비 교체 공사에 관해 알려드립니다 3
- 각종 수속 안내 4
- 방재 커뮤니티 활동을 응원합니다 5
- 노쇠 예방! 6
- 지역 커뮤니티 활동 소개 7
- 공용복도, 계단, 발코니의 사용 방법에 대하여 8
- 엘리베이터 이용상의 주의 9
- 월세 등 계약 이체를 할 수 있는 금융기관이 늘었습니다! 9
- 장기 거주 고령자를 위한 이사 제도에 관해 10
- 도쿄도 환경국으로부터의 알림 11
- 특수 사기 방지!! 주의사항 5개조 11
- 인터넷 접속에 관해 12
- JKK 도쿄 고객센터 전화번호 12

‘새로운 생활 양식’ 에 의한 예방 행동 포인트!

● 마스크 착용

마스크는 비말 확산 예방에 유효합니다. 그러나 여름철 기온, 습도가 높은 환경에서 착용하고 있으면 열사병의 위험이 높아질 수 있습니다. 실외에서 다른 사람과의 거리(2m 이상)를 확보할 수 있는 경우는 마스크를 벗읍시다.

또 마스크를 착용하고 부하가 높은 작업이나 운동은 피합시다.

● 더위를 피하기

에어컨이나 선풍기를 유효하게 사용하여 실온을 조절합시다. 단, 감염 예방을 위해 냉방 시에도 환풍기나 창문을 열어서 환기를 확실하게 합시다.

● 평소의 건강 관리

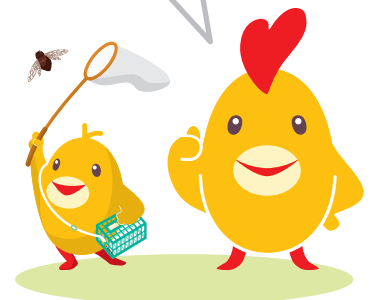
평소부터 체온 측정이나 건강 체크를 합시다. 평열을 앎으로써 컨디션의 변화를 감지할 수 있습니다. 컨디션이 좋지 않을 때는無理하지 말고 집에서 쉬도록 합시다.

● 수분 섭취

목이 마르기 전에 자주 수분 섭취를 합시다. 체력을 다지기 위한 운동이나 작업을 하여 땀을 많이 흘렸을 때는 염분도 잊지 말고 섭취합시다.

이럴 때는 주저하지 말고 구급차를 부르십시오!

- 의식이 이상하다.
- 자신이 수분을 섭취할 수 없다.



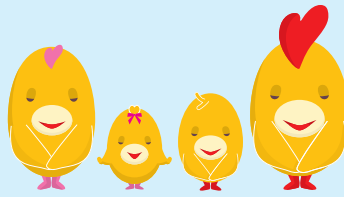
※ 고령자, 어린이, 장애인분들은 열사병이 걸리기 쉬우므로 충분히 주의합시다. 주위 분들도 적극적으로 신경을 써주시길 부탁드립니다.

태풍에 대비합시다!

발코니에 개인 물건을 놓아두면 강풍으로 넘어져서 유리를 파손시키는 경우가 있으므로 미리 방 안에 넣어두시기 바랍니다.

또, 발코니의 배수구가 막혀 있으면 물이 내려가지 않으므로 정기적으로 쓰레기 등은 제거해 두시기 바랍니다.

창틀에서 빗물이 들어오는 경우는 의류나 비닐 등으로 침수하지 않도록 처치해 주십시오.



재해 등에 대한 준비에 관해 JKK 도쿄 홈페이지에 게재하고 있습니다.
<https://www.to-kousya.or.jp/nyukyosha/sagai/taifu.html>



모기를 방제하여 쾌적한 여름을!

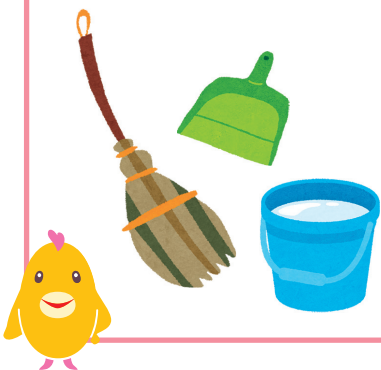
여름의 방문과 함께 모기가 많은 계절이 되었습니다. 최근, 주변에서 모기를 매개로 하는 전염병 발생이 걱정되고 있습니다.

평소부터 모기 발생 방지에 힘쓰는 것이 중요합니다.



고인 물 제거

배수구 등을 자주 청소하여 모기 유충 발생을 막읍시다



피부의 노출 자제

야외에서는 긴소매 셔츠, 긴 바지를 착용하고 피부를 노출하지 않도록 합시다



기피제 사용

모기약 스프레이 등의 기피제는 피부 등에 발라서 모기의 흡혈 행동을 방지하는 약제입니다. 사용할 경우 사용상의 주의 사항을 잘 지킵시다



급탕 설비 교체 공사에 대해 알려드립니다

● 본 공사가 급탕 설비를 설치한 주택에 관해

- 1983년 이후에 건설한 주택은 관리 개시 당초부터 급탕 설비(급탕기, 욕조 보일러)를 설치하고 있고 갱신 시기에 맞춰 계획 수리에 의해 본 공사가 교체 공사를 실시하고 있습니다.
- 1983년 이전에 건설한 주택은 관리 개시 시점에 급탕 설비를 설치하지 않아서 빈 집 보수 공사 등에 의해 본 공사가 급탕 설비를 설치하고 있습니다. 그렇기 때문에 같은 주택 내에서도 주택마다 설치한 시기가 다르므로 대상이 되는 고객님께 개별적으로 알려드리고 교체 공사를 실시하고 있습니다.
※고객님이 직접 욕조, 욕조 보일러를 설치한 경우는 대상 외가 됩니다.

● 고객님의 직접 욕조, 욕조 보일러를 설치한 주택에 대해

본 공사에 의한 욕조, 급탕 설비 교체를 원하시는 경우는 하기와 같이 신청을 접수하고 있습니다.

※교체 전의 욕조, 욕조 보일러의 제거 비용은 고객님의 부담이 됩니다.

“욕조, 급탕 설비 설치 공사” 신청에 관해

대상 세대	고객님이 직접 욕조, 욕조 보일러를 설치한 모든 세대
임 대 료	지불하고 계신 월세의 4% 상당 증액이 됩니다. 단, 1점 급탕(욕실)은 3% 상당에 해당합니다.
급탕 방식	일부 주택을 제외하고, 2점 급탕(욕실 및 주방)이 됩니다. ※미나미스나 주택, 개축 선정 주택 및 사업화 주택에 관해서는 1점 급탕(욕실)이 됩니다.

공사를 기다리고 계신 고객님께서서는 순차적으로 대응하고 있으므로, 잠시 기다려 주시길 부탁드립니다.

문의처

- 급탕 방식 등에 관한 문의처
⇒12페이지 “JKK 도쿄 고객센터” 전화번호 ②로
- 신청서 내용 등에 관한 문의처
⇒12페이지 “JKK 도쿄 고객센터” 전화번호 ①로

※신청서에 관해서는 거주하고 있는 주택 관리사무소에서 배부·접수합니다.



각종 수속 안내

입주 중인 가족 구성이 변경된 경우 등은 수속을 부탁드립니다.

명의변경 신청	임차인의 사망이나 불가피한 전출 등에 의해 동거자로 명의를 변경하고자 할 때에 신청합니다.
연대보증인 변경 신청	연대보증인의 변경(임대료 등 보증제도의 이용)을 하고자 할 때에 신청합니다. ※ 2020년 4월 1일부터 시행된 개정 민법에 따라 연대보증인 변경 신청서 서식이 새로워졌습니다. 앞으로는 개인의 연대보증인으로 변경하는 경우의 보증 상한 금액인 “극도액”을 기재한 신청서를 우송해 드립니다.
등록사항 변경 신고	임차인, 동거자 또는 연대보증인의 신고사항과 긴급 연락처가 변경된 경우에 신고합니다.
가족 증감 인원	출생, 사망 또는 전출 등으로 동거자 구성에 변경이 생겼을 때 신고합니다.

- * 각 신청·신고에 관해서는, 자격요건이나 조건이 있습니다. 사전에 고객센터에 확인하신 후, 수속을 부탁드립니다.
- * 서류 제출 방법은, 관리사무소 또는 관할 창구센터에 직접 제출하거나 관할 창구센터에 우송하는 방법이 있습니다. 서류 제출 시는 반드시 제출자 본인 확인을 하므로, 오실 때에는 본인 확인이 가능한 서류를 가지고 오시기 바랍니다.
- * 신청·신고 서류와 함께 첨부서류의 제출이 필요한 경우가 있으나, 그 때는 개인번호(마이넘버)가 기재되어 있지 않은 서류를 제출해 주시기 바랍니다. (※ 주민표에 관해서는 따로 기재를 희망하지 않으면 개인번호는 기재되지 않습니다.)



하기의 서류를 홈페이지에서 다운로드 할 수 있습니다.

- 등록 사항 변경 신고
- 가족 증감 인원 신고
- 증명서 교부 검 계약서 재교부 신청



▲용지 다운로드

공사주택에 거주하시는 고객님으로부터 많이 받는 수속 등에 관한 질문을 Q&A 형식으로 홈페이지에 게재 중!



임차인이 사망하였습니다. 동거하고 있는 가족은 어떤 수속이 필요합니까?



주택의 집세 금액 증명서는 발행해 주니까?



▲자주 묻는 질문

문의는 12페이지 “JKK 도쿄 고객센터” 전화번호 ①로



방재 커뮤니티 활동을 응원합니다



본 공사에서는 일정의 조건을 충족시킨 공사 주택 자주 방재 조직에 대해 방재 자기재 제공 등의 지원을 실시하고 있습니다.

지원을 아직 받지 않은 단체 여러분의 신청을 기다리고 있습니다.

또한 자주 방재 조직이 없는 주택의 설립 지원도 계속 실시하겠습니다.
꼭 문의 주십시오.

지원 내용

1 자주 방재 조직 설립 지원

- 자주 방재 조직이 없는 주택에 대해 설립에 관한 상담이나 정보 제공 등의 지원을 실시합니다.

2 방재 세트 제공

- 주택 관리 호수에 따라 방재 세트를 제공합니다.

3 방재 자기재 구입 비용 조성

- 헬멧이나 구급 세트 등 방재 자기재의 구입에 관한 비용을 조성합니다.

4 AED 구입에 관한 비용 및 구명 강습 수강 비용 조성

- AED 구입·리스·렌탈 비용 등을 조성합니다. ※AED…자동 제세동기
- 보통 구명 강습 및 상급 구명 강습의 수강 비용을 조성합니다.

5 방재 자기재 보관 장소 제공

※ 이미 상기 2 ~ 4 의 조성을 받은 단체에 관해서는 해당 지원 부분은 대상 외입니다.

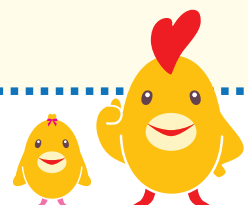


자주 방재 조직의 조건

1 거주하시는 여러분의 과반수의 세대에 의해 구성되고 자치 단체나 방재 관련 공적 기관 등에 등록을 하여 자주 방재 활동을 실시하고 있는 단체

2 공사가 상기와 동등한 조직이라고 판단한 경우

지원에는 조건이 있습니다. 자세한 내용은 12페이지 “JKK 도쿄 고객센터”의 전화번호 ①로 연락을 주십시오.





노쇠 예방!



생활 불활발에 의한 노쇠화 “코로나 노쇠” 에 주의! “손가락원 테스트”로 알아보자, 당신의 근육

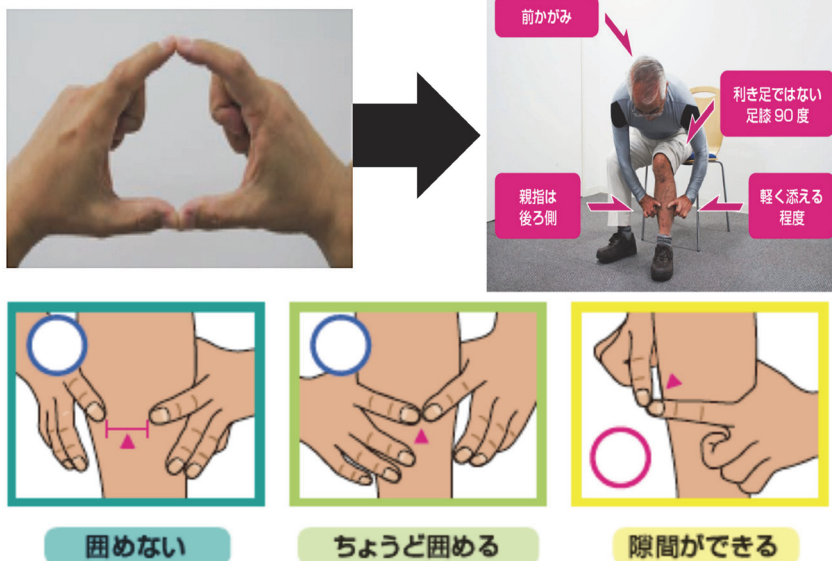
도쿄대학 고령 사회 종합 연구 기구 다나카 도모키

1. 외출 자숙에 의한 “코로나 노쇠” 조심하기

코로나 시대에 자숙 생활이 이어지는 가운데 노쇠가 진행되지는 않았는지 불안해하는 분도 많지 않을까요? 실제로 자숙 생활은 고령자의 생활 습관에 큰 영향을 주고 근육량 및 보행 속도도 저하하고 있는 것이 알려졌습니다. 코로나 시대에 건강 상태가 악화한 고령자로부터도 “외출이 줄고 근력 저하가 나타난다. 반년 정도 지나고 나서 식욕도 줄었다.”, “건망증이 심해졌다. 들었던 것을 잊어버린다.”, “원래 긍정적인 편이었으나 걱정이 늘었다.”라고 말씀을 하십니다. 이처럼 코로나 시대에 변한 생활 습관 때문에 체중이나 체력이 불안한 분도 많지 않을까요?

2. 근육량의 상태를 체크하는 간단한 방법

「指輪っか」テスト：筋肉量の簡易チェック法



Tanaka T, Iijima K et al. Geriatr Gerontol Int 2018

그림 손가락원 테스트로 근육량을 알아봅시다!

코로나 시대에 근육량의 감소가 나타나는 고령자가 많은 것을 알게 되었습니다만 여러분은 어떠십니까? 자신의 근육량의 현상을 알아보는 좋은 방법으로 “손가락원 테스트”가 있습니다. 그림과 같이 양손으로 만든 “손가락원”으로 자주 사용하지 않는 쪽의 종아리를 감싸보는 테스트입니다. “손가락원”으로 종아리를 감쌀 수 없을 정도로 굵은 분은 부종이나 지방 등의 영향도 생각해 볼 수 있지만 우선은 안심입니다. 한편, 감싸버릴 정도로 종아리가 가는 분은 근육량이 감소했을 가능성이 있습니다. 특히, 공간이 생길 정도로 가는 분은 주의가 필요합니다. 실제로 코로나 시대에 이 “손가락원 테스트”의 결과가 나빠질 정도로 종아리가 가늘어진 분이 많습니다. “손가락원”으로 종아리를 감쌀 수 있는 분은 특히 균형이 잡힌 식생활이나 신체 활동량을 조금이라도 늘리는 것을 의식해 봅시다. 또, 정기적인 체크도 중요합니다.

지역 커뮤니티 활동 소개

“10가지 근력 트레이닝”

단포포우메조노 우메조노 3초메 주택



기요세시에서는 시내의 다양한 홀이나 살롱 등에서 “생활을 넓혀주는 10가지 근력 트레이닝” 줄여서 “10가지 근력 트레이닝”이 개최되고 있습니다. 이 “10가지 근력 트레이닝”은 생활 동작에 필요한 근력이나 몸의 움직임 습득하고 유지하는 것을 목적으로 한 트레이닝으로 군마현 후지오카시와 군마 대학이 공동으로 개발한 것입니다.



“10가지 근력 트레이닝”

걷기, 서기, 앉기, 건너기, 올라가기, 내려가기. 높은 것을 잡기, 떨어진 것을 줍기 등 생활 동작에 도움이 되는 트레이닝입니다. 3~4개월마다 “초급”, “중급”, “상급”으로 스텝 업하여 약 1년에 걸쳐 10 종류의 트레이닝을 익힙니다.



이벤트 당일 접수 모습



기요세 신애 지역 포괄 지원 센터 생활 지원 코디네이터 모리상

이번에 소개하는 우메조노 3초메 주택의 커뮤니티 살롱에서 실시하고 있는 활동은 “기요세 신애 지역 포괄 지원 센터”의 생활 지원 코디네이터가 이 “10가지 근력 트레이닝”을 통해 일상에서의 어려운 점의 상담이나 커뮤니케이션의 장 만들기 등을 목적으로 시작한 활동입니다.

또한, 코로나 상황에 따라 접수에서 소독과 체온 체크, 마스크를 착용하고 체조를 실시하는 등 감염 대책을 실시하면서 활동을 하고 있습니다.



밀접하지 않게 간격을 두고 트레이닝을 실시

“10가지 근력 트레이닝”은 집에서 부담 없이 시작할 수 있습니다.

공사 직원도 “10가지 근력 트레이닝”을 해 봤습니다. 여러분도 꼭 체험해 보시기 바랍니다!



트레이닝은 서서 하는 것과 앉아서 하는 것이 있습니다.



<https://www.to-kousya.or.jp/nyukyosha/kousya/smile-assistant.html>

“JoyLiV(조이 리브)”에서는 앞으로도 입주자 여러분에 의한 커뮤니티 활동이나 지역 분들과의 교류 활동 등을 소개해 나가겠습니다.

공용복도, 계단, 발코니의 사용 방법에 대하여

1 공용 복도, 계단에 물건을 두지 맙시다

공용 복도나 계단은 중요한 대피로입니다. 화물이나 자전거 등이 놓여 있으면 일상 통행에 방해가 될 뿐만 아니라 화재 등으로 피난할 때 장애가 됩니다.

2 방화문의 개폐에 장애가 되는 물건을 두면 안 됩니다

방화문 앞에 물건이 놓여 있으면 방화문이 기능하지 않고 연소로 이어지므로 절대 물건을 놓지 마십시오. 방화문 앞에 물건이 놓여 있는 경우는 정리해 주십시오.

3 세대경계판 등의 근처에 물건을 두지 않도록 합시다

발코니의 세대경계판이나 아래층으로 내려가는 피난 해치는 화재 등이 발생한 경우의 피난구로 설치되어 있습니다. 그 근처에 장애물이 있으면 대피에 방해가 되므로 물건을 두지 않도록 합시다.

4 발코니에 이불, 빨래 등을 널 때는 낙하에 주의합시다

이불, 빨래 등은 발코니 안쪽에서 말리고, 바람에 날리지 않도록 단단히 고정하십시오.

또한 발코니의 난간 위에 물건을 올려 놓거나, 발코니 난간에 물건을 걸거나 하는 것은 낙하 위험이 있으므로 삼가야 합니다.

5 발코니 바닥에 물을 흘리지 않도록 합시다

발코니 바닥은 완전 방수가 아닙니다. 여기에 물을 흘리면 아래층으로 누수가 될 수 있습니다. 또한 배수구의 거름망에 진흙이나 쓰레기가 쌓여 있으면 빗물이 막혀 누수의 원인이 되므로 정기적으로 청소하십시오.

6 공용 복도, 계단, 발코니에서의 흡연은 이웃을 배려하여 불의 취급에 주의합시다

공용 복도, 계단, 발코니에서의 흡연은 냄새나 연기가 퍼져서 이웃분에게 피해나 어린이의 수동 흡연의 계기가 될 수 있습니다.

또한 담배 부주의로 인한 화재가 많이 발생하고 있습니다. 담뱃불을 확실하게 처리하지 않으면 빨래나 이불 등으로 옮겨붙을 가능성이 있어서 매우 위험합니다.

이웃에 대한 배려를 명심하고 꾀초 처리에도 충분히 주의합시다.



엘리베이터 이용상의 주의

~ 엘리베이터 설비 주택에 거주하시는 여러분께 ~

이용 시에는 다음 사항을 지켜주십시오.

(감금, 손이나 손가락이 끌려 들어가는 (끼임) 등의 사고나 고장의 원인이 됩니다.)

- ◆ 문에 손을 대거나 기대거나 하지 마십시오.
또한 문에 물건을 부딪치거나 끼거나 하지 마십시오.
※ 긴 끈 모양의 물건(줄넘기, 머플러, 복주머니 등의 끈 등)은 문에 끼인 채 엘리베이터가 움직일 수 있으며, 심각한 사고를 초래할 위험이 있으므로 특히 주의하시기 바랍니다.
- ◆ 문이 모두 열린 후 승하차하십시오. 작동 중인 문에 부딪히면 끼임 사고나 고장의 원인이 됩니다.
※ 유모차나 카트 등을 이용하실 때는 특히 주의하십시오.
- ◆ 어린이의 이용은 보호자의 배려를 부탁드립니다.
- ◆ 안에서 뛰거나 난폭하게 굴지 마십시오.
- ◆ 누름 버튼은 정중하게 취급합니다.
- ◆ 문의 문턱 홈에 먼지나 소품 등을 떨어뜨리지 않도록 주의하십시오.



~ 월세 등의 지불에 관해 ~

계좌 이체를 할 수 있는 금융기관이 늘었습니다!

신세 은행, 이온 은행에서의 계좌 이체 취급을 개시하였습니다. 계좌 이체를 신청하는 분이나 계좌 변경을 원하시는 분은 계좌 이체 의뢰서를 기입하여 **금융기관 창구**에 제출해 주십시오. 제출하고 약 2개월 후에 계좌 이체가 개시됩니다.

계좌 이체 수속 방법	① 용지에 기입	② 은행에 제출	③ 통지가 도착 ※ 이체 개시 월 초순	④ 이체 개시

※ 계좌 이체 의뢰서는 관리사무소 창구 센터에서 배부합니다. 우편 발송을 희망하시는 분은 고객센터로 문의해 주시기 바랍니다.

자세한 내용은 전화 또는 홈페이지에서도 확인할 수 있습니다.



- 문의처** 12페이지 “JKK 도쿄 고객센터” 전화번호 ①로
- 홈페이지 주소** <https://www.to-kousya.or.jp/>

← QR 코드를 읽어서 【집세 지불에 관해】를 확인해 주시기 바랍니다.



장기 거주 고령자를 위한 이사 제도에 관해

장기 거주 고령자를 위한 이사 제도란

공사 주택에 장기간 거주하시는 고령자가 이사하기를 원하는 주택이나 구도 등을 공사에 **사전 등록**하시면 빈 집이 나오는 대로 등록하신 분에 대해 우선적으로 이사할 주택을 소개하는 제도입니다.

대상 세대

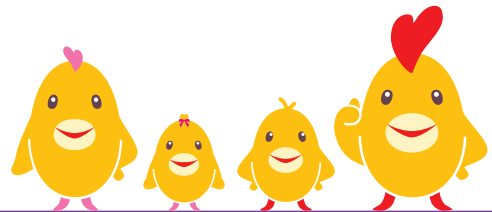
- 공사 임대 주택의 같은 주택에 **25년 이상 거주**하고 신청 시점에 명의인 또는 생계자의 연령이 **70세 이상**인 세대
- 신청 시점 및 이사할 주택의 임대차 계약 시에 월세 등의 체납이 없는 세대

이사할 곳으로 신청할 수 있는 주택

- 신청 시점에 현재 거주하는 주택의 월세보다 저렴한 월세의 주택
※ 신축 주택 등의 일부 주택을 제외합니다.

수입 심사

- 면제합니다.



신청·문의처는

시니어 이사 상담 다이얼

03-6812-1351로 연락 주십시오.

(영업시간 9:30~18:00 일요일·공휴일 정기 휴일)

※ 창구 센터나 각 주택의 관리 사무소에서는 신청을 받지 않습니다.

도쿄도 환경국으로부터의 알림

에너지 절약 성능이 좋은 기기로 교환할 때 포인트를 부여합니다!

대상 기기		포인트 수(1포인트=1엔)
에어컨	통일 에너지 절약 레벨 별 4개 이상	냉방 능력에 따라 12,000~19,000
냉장고	에너지 절약 기준 달성을 100% 이상	정격 내부 용적에 따라 11,000~21,000
급탕기	고효율 급탕기	10,000



- ◆ 2022년 3월까지 상기 대상 기기로 교체하면 상품권 등으로 교환 가능한 “도쿄 제로 에미 포인트”를 부여합니다. (단, 예산이 없어지는 대로 종료)
신청처 등 자세한 내용은 콜센터나 홈페이지에서.
- ◆ 인터넷으로 모든 신청 수속을 할 수 있습니다. 이 경우 스마트폰 등으로 촬영한 서류의 화상 데이터를 업로드하면 우편 접수가 불필요하여 편리합니다. 꼭 활용해 주십시오.



콜센터

☎ 0570-005-083 ☎ 03-6634-1337

홈페이지

<https://www.zero-emi-points.jp>

특수 사기 방지!! 주의사항 5개조

1

재택 시에도 자동응답기 전화 설정으로 범인으로부터의 전화를 받지 않는다!

2

환부금은 ATM에서 받을 수 없습니다.

3

현금카드나 돈 이야기가 나오면 주의. 전화 끊기!

4

가족만의 암호를 정하기

5

“자신은 속지 않는다”
라고 생각하지 않기

실제로 사기 범인으로부터 어떤 전화가 걸려오는지 들어보시겠습니까?

웹사이트 “특수 사기 근절 액션 프로그램·도쿄”에서는 사기 전화의 음성이나 최신 수법을 게재하고 있습니다.



수상한 전화가 걸려 왔을 때는 110번 신고 또는 가까운 경찰서에 상담해 주십시오.

“홍보 경시청 보호【제95호】2021년 3월 28일(일)”에서 인용

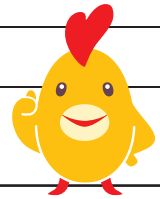


인터넷 접속에 관해



이용할 수 있는 인터넷 서비스는 여러분이 거주하시는 주택마다 다릅니다. 인터넷을 신규로 신청하시는 분, 접속 방법 변경을 원하시는 분은 하기에 기재되어 있는 통신 사업자 등에게 직접 문의해 주십시오.

접속 방법	통신 사업자 등의 문의처(2021년 8월 현재)
케이블 TV	지역 케이블 TV 회사 (*1)
광케이블 접속 등	NTT 동일본(☎0120-116-116)
	소니 네트워크 커뮤니케이션스(주) (☎0570-099-130)
	KDDI(주) (☎0120-92-5000) (*2)
	(주)U-NEXT(구 아르테리아 네트워크) (☎0120-979-524) (*2)



*1 케이블 TV가 도입되어 있지 않은 동에서는 신청할 수 없습니다.

*2 KDDI 및 U-NEXT는 거주하는 건물에 광케이블이 도입되어 있지 않은 경우 신청할 수 없습니다.



- ▶어떤 접속 방법이라도 계약, 사용료 등은 각 신청자 부담이 됩니다.
- ▶접속 장애가 발생한 경우 본 공사는 일체 책임을 지지 않습니다.
- ▶가전 판매 대리점 등에서 신청하는 경우 사전에 대응하는 통신 사업자에게 직접 확인해 주십시오.
- ▶건물 공용부나 내장 공사가 필요 없는 무선에 의한 인터넷 사용에 관해서는 상거 사업자에 상관없이 서비스 제공 사업자에게 직접 상담해 주십시오.

“JKK 도쿄 고객센터” 전화번호

★창구 센터에 용무가 있으신 분도 이 번호를 이용해 주십시오.

접수 시간 오전 9시~오후 6시 (토·일·공휴일·연말연시 제외)

① 각종 수속, 집세 지불, 주거 방식의 상담

● 나비 다이얼

 **0570-03-0031**

● 나비 다이얼을 이용할 수 없는 분, 휴대전화 무료통화나 할인 서비스를 이용하시는 분


☎03-6279-2962



② 수선 신청, 문의

누수 등의 긴급 수선, 사고나 화재, 주거자의 안부에 관련된 긴급한 연락은 **24시간 365일 대응**

● 나비 다이얼

 **0570-03-0032**

● 나비 다이얼을 이용할 수 없는 분, 휴대전화 무료통화나 할인 서비스를 이용하시는 분

☎03-6279-2963



나비 다이얼로

유선전화를 이용하여 거는 경우 시내 통화료로 통화할 수 있습니다(공중 전화, PHS 제외).
휴대전화에서 거는 경우 각 통신사의 무료통화 또는 할인 서비스는 적용되지 않습니다.

월요일 및 휴일 다음날 오전 9시부터 10시까지의 시간대에는 전화가 혼잡하여 잘 걸리지 않는 경우가 있으므로, 급하지 않은 분은 다른 시간대를 이용해 주십시오.



← 홈페이지
공사주택 거주민용