

2022年度 规划修缮实施预定一览

通知关于2022年度预定实施的规划修缮。
在工程施工时，会提前向各位居民说明。

关于施工的请求

在规划修缮期间，会有工作人员进入到住宅内的专用区域进行施工作业。

施工期间会给您带来不便，敬请配合。

另外，施工过程中可能会因为某些情况而中止，敬请提前知悉。

除了在一览中记载的工程外，有可能根据老化的情况等增加工程。

※没有标示预定楼号的项目是指计划对楼外设施部分等进行的工程。

目录

- ◆ 2022年度规划修缮实施预定一览…………… 1~3
- ◆ 关于改建工程的通知…………… 4
- ◆ 居家训练增肌~使用毛巾锻炼的体操~…………… 5
- ◆ 预防感染对策…………… 6
- ◆ 预防衰弱！…………… 7
- ◆ 为迎接盛夏来临准备好空调！…………… 8
- ◆ 准备购买空调的须知…………… 8
- ◆ 关于住宅用灭火器的使用…………… 9
- ◆ 请注意借新型冠状病毒名义的恶意商业行为！…………… 9
- ◆ 介绍JKK东京入住支援…………… 10・11
- ◆ 自动银行转账的指引…………… 12
- ◆ “JKK东京客服中心”的电话号码…………… 12

工程项目 / 工程内容	住宅名 / 预定楼号			
楼顶防水 修整楼顶的防水层	南鸟山三丁目住宅	1	Tomin Heim 莲根二丁目	1
	Tomin Heim 舟渡二丁目	1	新田住宅	1~3
	町田木曾住宅	Ni-1~Ni-3、Ho-1~Ho-25		
外墙涂装 对建筑物的外墙及楼梯间等公共区域做完墙面处理之后再实施涂装。	Kosha Heim 仲六乡	1、2	丰岛町住宅	1
	Tomin Heim 莲根二丁目	1	Tomin Heim 舟渡二丁目	1
	新田住宅	1~3	町田木曾住宅	Ni-1~Ni-3、Ho-1~Ho-25
铁质部分涂装 为预防门、配管、自行车存放区等的铁质材料部分发生腐蚀实施涂装施工。	Kosha Heim 仲六乡	1、2	Tomin Heim 莲根二丁目	1
	Tomin Heim 舟渡二丁目	1	新田住宅	1~3
	町田木曾住宅	Ni-1~Ni-3、Ho-1~Ho-25		
窗框修整 更换窗户的框架。	丰岛町住宅	1	新田住宅	1~3
道路修整 修补住宅区内的道路以及排水沟等。	Tomin Heim 仲之町	-	Tomin Heim 墨田一丁目	-
	Tomin Heim 盐滨二丁目第1	-	前野町第二住宅	-
	Tomin Heim 莲根二丁目	-	兴野町住宅	-
	多摩新城爱宕第二	-	Kosha Heim 爱宕四丁目	-
用地修整 对住宅区内的用地区域实施再次修整。	Tomin Heim 盐滨二丁目第1	-	前野町第二住宅	-
	兴野町住宅	-		
游园设施修整 对住宅区内现有的公园实施再次修整。	兴野町住宅	-	江之岛道东住宅	-
	多摩新城落合	-		
大型树木修枝 对大型树木实施修枝。	Kosha Tower 佃	-	本村町住宅	-
	越中岛住宅	-	南砂住宅	-
	南砂七丁目住宅	-	西大岛住宅	-
	龟户九丁目住宅	-	Tomin Heim 东阳六丁目	-
	豪德寺住宅	-	赤堤住宅	-

工程项目 / 工程内容	住宅名 / 预定楼号				
大型树木修枝 对大型树木实施修枝。	Kosha Heim 芦花公园	—	中台町住宅	—	
	Kosha Heim 光丘第二	—	兴野町住宅	—	
	千住东町住宅	—	堀江住宅	—	
	新田第二住宅	—	Kosha Heim 南大泽第二	—	
	Kosha Heim 南大泽五丁目	—	Tomin Heim 上柚木	—	
	Tomin Heim 南大泽西	—	江之岛道东住宅	—	
	富士见町住宅	—	富士见町东住宅	—	
	霞台第一、第二住宅	—	多摩川住宅	—	
	木曾住宅	—	小金井本町住宅	—	
	小金井贯井住宅	—	久留米西住宅	—	
	平尾住宅	—			
	供水泵替换 实施供水泵的更换或整修。	Kosha Tower 佃	—	南砂住宅	—
		Kosha Heim 美园町	—		
楼顶水槽替换 替换楼顶的水槽。	Tomin Tower 饭田桥三丁目	—	本田川端町住宅	—	
楼内排水管替换 替换楼内的排水管。	Kosha Heim 八潮西	16	Kosha Heim 八潮南	47	
换气设备替换 替换住户内的换气设备。	Kosha Heim 白须东	1	南砂住宅	4、6	
	Kosha Heim 南砂站前	1	Kosha Heim 大井町	1	
	Kosha Heim 富士见台	1	Kosha Heim 杉井和田	1	
	Kosha Heim 千早	1	Kosha Heim 驹込	1、2	
	Kosha Heim 光丘第四	9	Emieru Tower 竹之塚	1	
	昭岛田中町住宅	9、25 ~ 28			
燃气灶更换 更换燃气灶。	Kosha Heim 小竹町	3、4			
灭火器更换 更换住户内的灭火器。	Kosha Tower 佃	1	Tomin Tower 台场一番街	2	
	Tomin Heim 北青山一丁目	5	Kosha Heim 小日向	1	
	Kosha Heim 绿四丁目	1	Tomin Heim 墨田一丁目	1 ~ 3	
	Tomin Heim 横川一丁目	1	越中岛住宅	27	
	龟户九丁目住宅	1、20	辰巴东云住宅	1	
	辰巳曙住宅	1	Tomin Heim 大岛五丁目	1	
	Tomin Tower 东云	1	Tomin Heim 古石场二丁目	1	
	Tomin Heim 北砂一丁目	1	Tomin Heim 古石场一丁目	1	
	Tomin Heim 盐滨二丁目第1	1	Tomin Heim 南砂一丁目	1	
	Kosha Heim 南砂站前	1	Tomin Heim 东品川三丁目第二	2	
	Kosha Heim 大井町	1	Kosha Heim 仲六乡	2	
	Kosha Heim 南蒲田	2、3	Kosha Heim 多摩川	1	
	鸟山北住宅	7 ~ 14、31	PLATZ 砧	1	
	Kosha Heim 久我山	A ~ C	Kosha Heim 千岁船桥 Front	1、2	
	鹭宫西住宅	1 ~ 19	Tomin Heim 南台三丁目	1	
	Kosha Heim 富士见台	1	Kosha Heim 千早	1	
	Kosha Heim 驹込	1、2	Kosha Heim 田端 Terrace	1	
	中心町屋	1	Tomin Tower 南千住四丁目	1	
	莲根三丁目住宅	3	Tomin Heim 小豆泽	1	
	Kosha Heim 坂下	F、G、H	Kosha Heim 前野町	1	
	Kosha Heim 光丘第一	1、2	Kosha Heim 光丘第二	4	
	Kosha Heim 光丘第三	5	Kosha Heim 光丘第四	9	
	Kosha Heim 小竹町	3、4	西新井本町住宅	1、2	
	Tomin Heim 东新小岩六丁目	1	南葛西住宅	1、2	
	东葛西第二住宅	1	Kosha Heim 清新	1	
	Kosha Heim 南葛西五丁目	6	Kosha Heim 小松川一丁目	1、2	
	Kosha Heim 临海町二丁目	7	Kosha Tower 小松川	1	

工程项目 / 工程内容	住宅名 / 预定楼号			
灭火器更换 更换住户内的灭火器。	Tomin Heim 船堀三丁目	1	多摩新城松谷	49-1 ~ 49-5、50-1 ~ 50-3
	松枝住宅	1 ~ 8	横川町住宅	1 ~ 24
	Tomin Heim 鎌水	1 ~ 6	江之岛道东住宅	1 ~ 13
	昭岛田中町住宅	1 ~ 30	高坂住宅	A1 ~ A7、B1 ~ B8、C1 ~ C8
	真光寺住宅	1 ~ 7	平山住宅	1 ~ 23
	Tomin Heim 国分寺泉町	1 ~ 3	熊川住宅	1 ~ 15
	福生加美平住宅	1 ~ 24	多摩新城落合	3-2-1 ~ 3-2-12、4-3-1 ~ 4-3-5、4-5-1 ~ 4-5-6
	多摩新城落合三丁目	1 ~ 4		
楼内电气设备修换 修换公共区域的电气设备（电线、配电箱类）。	Kosha Heim 南葛西五丁目	1 ~ 6		
室内电器设备修换 修换住户内的部分电气设备。	Kosha Heim 南葛西五丁目	1 ~ 6		
公共灯修换 把楼梯、过道等公共区域的照明器具换成 LED 灯。	Kosha Heim 神田	1	Kosha Heim 港南三丁目	1
	Kosha Heim 高田马场	1 ~ 3	Tomin Heim 盐滨二丁目第 2	1
	Tomin Heim 南六乡二丁目	1、2	Kosha Heim 仲六乡	1、2
	Kosha Heim 南蒲田	1 ~ 3	Kosha Heim 前野町	1
	Kosha Heim 中村北	1	Kosha Heim 南葛西五丁目	1 ~ 6
	Kosha Heim 南大泽第二	1 ~ 3	富士见町住宅	1 ~ 15
	町田木曾住宅	Ni-1 ~ Ni-3、 Ho-1 ~ Ho-25	福生加美平住宅	1 ~ 24
	Kosha Heim 玉川上水	1、2、4		
楼外灯修换 把楼外灯换成 LED 灯。	Kosha Heim 神田	—	Kosha Heim 港南三丁目	—
	Kosha Heim 高田马场	—	Tomin Heim 盐滨二丁目第 2	—
	Tomin Heim 南六乡二丁目	—	Kosha Heim 仲六乡	—
	Kosha Heim 南蒲田	—	Kosha Heim 前野町	—
	Kosha Heim 中村北	—	兴野町住宅	—
	Kosha Heim 南葛西五丁目	—	Kosha Heim 南大泽第二	—
	富士见町住宅	—	町田木曾住宅	—
	福生加美平住宅	—	Kosha Heim 玉川上水	—
停车场灯修换 把停车场灯换成 LED 灯。	Kosha Heim 港南三丁目	—	Kosha Heim 高田马场	—
	Tomin Heim 盐滨二丁目第 2	—	Tomin Heim 南六乡二丁目	—
	Kosha Heim 仲六乡	—	Kosha Heim 南蒲田	—
	Kosha Heim 前野町	—	Kosha Heim 中村北	—
	Kosha Heim 南葛西五丁目	—	Kosha Heim 南大泽第二	—
	富士见町住宅	—	町田木曾住宅	—
	福生加美平住宅	—	Kosha Heim 玉川上水	—
电视公共天线设备修换 修换电视公共天线设备。	南鸟山三丁目住宅	1	Kosha Heim 南大泽	1 ~ 5
	Kosha Heim 南大泽五丁目	1 ~ 10	Tomin Heim 小金井中町	1
供水动力设备修换 更换供水动力控制器等。	Tomin Tower 东云	—		
高压受变电设备修换 修换高压受变电设备。	Kosha Tower 佃	—		
修换门禁对讲机 修换可视门禁对讲机。	Kosha Heim 港南三丁目	1	Kosha Heim 仲六乡	1、2
	Kosha Heim 富士见台	1	Kosha Heim 中村北	1
	Kosha Heim 北千住	1		
升降机修换 修换电梯。	Kosha Heim 白须东	1		
自动火灾报警设备修换 修换自动火灾报警设备。	Tomin Tower 饭田桥三丁目	1	Kosha Heim 港南三丁目	1
	Kosha Heim 仲六乡	1、2	Kosha Heim 富士见台	1
	Kosha Heim 中村北	1	Kosha Heim 北千住	1

关于改建工程的通知

本公社现对建设时间较早、已到了更新时期的住宅，实施以改建为主的再编整備工程。

对 2022 年度的改建事业化住宅与大约 3 年后着手改建的改建选定住宅做了以下决定，特此通知。

1. 2022 年度的改建事业化住宅

住宅名	所在地
赤堤住宅	世田谷区

◇改建事业化住宅是什么

是指被确定为改建的对象，已向居住的居民说明具体的改建计划，并开始办理搬家手续的住宅。

2. 大约 3 年后着手改建的改建选定住宅

住宅名	所在地
鸟山松叶通住宅	世田谷区

◇改建选定住宅是什么

是指计划大约 3 年后开始实施改建的住宅。被选定的住宅要停止空房招募、规划修缮，但是会实施维持日常生活所必需的修缮。

在实施改建事业时，按下列进程进行。

- ①向居住在被确定为改建选定住宅的居民发放通知文书。
- ②着手改建前 1 年左右举办说明会，对具体的改建计划和搬家的方法等进行说明，同时开设驻地办公室，接受个别咨询，争取大家对改建事业的理解和配合。(※)
- ③帮助解决改建事业给居民带来的寻找新住处，搬家费用等问题，同时为重新入住改建后住宅的居民减免租金等。(※)

※关于改建事业的说明会以及协助寻找新住处等支援服务，不面向定期租房合约的客人。

敬请大家多加理解和配合。





居家训练增肌

~使用毛巾锻炼的体操~

JKK 住宅助手在 YouTube 上发布了“使用毛巾锻炼的体操”。
有促进肩关节活动更加灵活的效果。欢迎大家来体验!



做体操之前 · ·

- ①请准备一把有靠背的椅子
- ②请小心不要从椅子上掉下来
- ③请在身体可接受的范围内做体操

做体操时如果身体出现疼痛请立即中止

基本的姿势



- 坐在椅子前侧
- 两脚打开与肩同宽
- 两脚用力接地
- 身体挺直

双手上下运动①

从基本姿势开始
边吸气边抬起手臂到胸部位置
边呼气边放下手臂

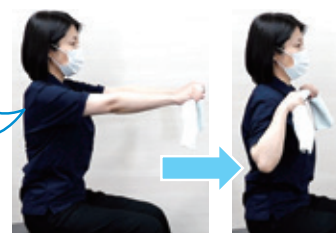
1、2、3、4 向上
5、6、7、8 向下
(重复 3 次)



双手收放运动

从基本姿势开始，边吸气边把毛巾收回胸前，
然后边呼气边伸直双臂

1、2、3、4 收臂
5、6、7、8 伸直
(重复 3 次)



双手上下运动②

把毛巾拿到胸前
边吸气边将手臂举过头顶上方
边呼气边缓慢放下手臂

1、2、3、4 举起
5、6、7、8 放下
(重复 3 次)



双手交叉运动

将毛巾拿到胸前，像转一个大方向盘那样使手臂
在身前上下拧转。

1、2、3、4 拧转
5、6、7、8 上下交替
(重复 3 次)



双手上下运动③

从基本姿势开始，将手臂举过头顶
边吸气边把手臂向脑后下移
边呼气边抬高回到头顶上方

1、2、3、4 向下
5、6、7、8 向上
(重复 3 次)



转动手腕的运动

把毛巾对折，大拇指向下用一只手握住一端，
另外一只手放在膝盖上，
握住毛巾的那只手手腕转圈

每只手转 8 次，
保持呼吸慢慢转动
(左转、右转)



预防感染对策



为了不传播·不被传播,预防至关重要。
坚持频繁洗手、漱口!

方法

●用肥皂洗手

- 到家后、做饭前、吃饭前等一定要洗手!
- 不光洗手掌,指缝、指甲、手腕各处彻底洗干净!



●尽量不要接触面部

- 如果要碰触眼、鼻、口,请先洗手后再接触!
- ※通过接触感染(*1),病毒有通过手传播的可能性。



●佩戴口罩

- 外出时以及需要与人近距离接触时一定要佩戴口罩!
- ※通过飞沫感染(*2),有被排出到空气中的病毒感染的可能性。
- ※在户外与他人保持足够的距离(2m以上)的情况除外。

●对手接触到的地方进行频繁的消毒

- 尽量使用有杀菌作用的产品擦拭玄关、门把手等日常接触多的地方!

●换气

- 打开窗户通风换气!



●不去人流密集的地方

- 避开3密场所!

3密是什么



①空气不流通的
密闭空间



②人多聚集的
密集场所



③距离对话或
发声的密切
接触场合

●加强免疫力

- 在可能的范围内开展居家运动!
- 3餐进食营养充分的餐食!
- 确保充足的睡眠!
- 坚持有规律的生活!

如果感到不舒服
即使稍有不适
也请就医咨询。



*接触感染是什么... 感染者用手捂喷嚏或咳嗽后,这只手如果接触了周围的物体病毒就会附着上去。其他人接触到这些物体后病毒又会附着到手上,再用手触摸口鼻时就会通过粘膜感染。

*飞沫感染是什么... 病毒随着感染者的飞沫(喷嚏、咳嗽、唾液等)被排出体外,其他人通过口鼻等吸入病毒从而造成感染。

预防衰弱!

防止口腔衰弱的“舌头和口周的锻炼”

衰弱是指身体或心理上衰弱,从而与社会之间的联结弱化的状态。
预防衰弱可以有效地延长身体保持健康状态的时间。

东京大学高龄社会综合研究机构 田中友规

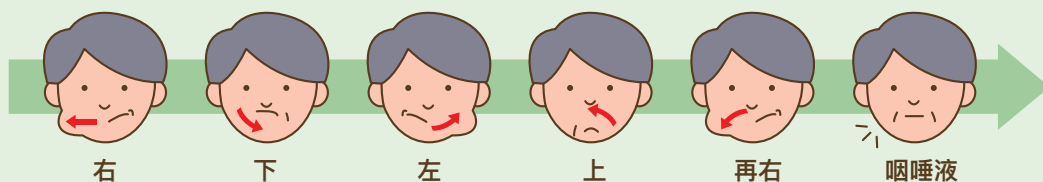
我们越不使用身体,其机能就越会衰弱。关于口腔,舌头和口周肌肉的日常运动与保留住自己的牙齿一样非常重要。在日常生活中有意识地使用口腔的肌肉对口腔的衰弱(口腔衰老)的预防非常重要。例如,我们经常提到经常与人说话,用力咬有嚼劲的食物,认真漱口等。在这里介绍一种在家里就可以做的锻炼方法。请大家每天居家练习。先连续做几天,坚持很重要。

舌头和口周的锻炼

舌头和口周肌肉的运动对维持口腔健康很重要。

舌头的锻炼

让舌头在口中转圈,咽下唾液(转右、左转、各10次)



PATAKARA 体操

“PA PA PA PA” 像这样每个音节请尝试说10次



唾液腺按摩

一天做3次
唾液腺的按摩



除了每天进行的健康护理之外,还要去社区医院的牙科医院接受专业的护理来保持健康口腔。

- ①两手按住耳下腺(耳垂和脸颊之间的凹痕部分),以画圆的方式按摩
- ②用两手的大拇指按压颌下腺(腮部下方)
- ③用两手的大拇指按压舌下腺(下巴里侧的中间位置)

为迎接盛夏来临准备好空调！

往后这段时间正确的使用空调对于预防中暑是不可避免的。因此建议现在就开始先做好试运行。长时间未使用的空调一开始用，有可能会发生机器故障不能用，灰尘太大有异味等不正常的情况。

为了您能舒服地度过夏天炎热的时段，我们建议在盛夏到来之前试运行或者清洁一下空调。

试运行后，如果公社配备的空调有不正常的情况请尽快与我们联系。

试运行方法举例

- ① 将电源插头插入插座。(如果是长期插着的，请拔下来擦掉灰尘后再插回)
- ② 请检查一下遥控器的电池是否有电，液晶屏幕是否显示清晰。
- ③ 将运行模式设置为【制冷】，温度调到最低温度，运行 30 分钟左右。
- ④ 下列情况可能是故障。如果是入住之前就已经安装好的空调，请与公社联系。

- 不出冷风。
- 室内机主机漏水。(室内机表面和出风口的结霜是正常情况)
- 长时间运行后室外的排水管不出水。
- 有异响。

※公社对客人自行购买、安装的空调不提供维修服务，请向购买的店铺、厂家等咨询。

※每种机型的试运行方法可能不一样，详细方法请确认【使用说明书】。

※空调的清洁，请参照【使用说明书】自行操作。



准备购买空调的须知

空调的安装费用由大家自行承担。关于空调的安装不需要向公社申请，但是根据建筑物的构造等因素有不能安装的可能性。

另外，向家电量贩店等申请安装空调时，安装单位有可能会以“没有空调专用插座”为由拒绝安装。

没有安装“空调专用插座”的房间，可以由公社承担费用安装。(※)请拨打第 12 页的“JKK 东京 客服中心”的电话号码②联系我们。公社合作工程店会对能否安装空调等问题上门调查。

另外，如果没有室外机等的安装空间则不能安装空调。

详细信息请确认公社网站→



※仅限可以安装空调的区域。变更到 200V 的费用由大家自行承担。有些住宅不能安装 200V 的空调，敬请注意。

关于住宅用灭火器的使用

- 客人的房间里配备有家用灭火器。
- 如果发生起火，请用配备的家用灭火器进行早期灭火。如果火情扩大，请不要强撑尽快避灾。但是一定不要忘记拨打 119，听从消防部门的指示。
- 平时，请将家用灭火器放在规定的位置不要挪动，并根据灭火器配备的使用说明书上的使用方法进行管理、定期检查。
- 如果发现异常情况，请拨打第 12 页“JKK 东京 客服中心”的电话号码②进行咨询。



公社提出的要求

家用灭火器大约 5 年一次由公社更换。

有的房子可能因为客人不在家等原因没能更换，灭火器的老化等有可能造成达不到初期灭火效果的风险，

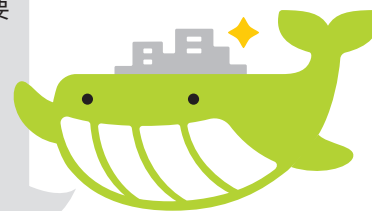
 所以如果没能更换请拨打第 12 页“JKK 东京 客服中心”的电话号码②联系我们。

请注意借新型冠状病毒名义的 恶意商业行为！

冒充行政机关的工作人员，通过“发放援助金(补助金)”“想要接受检查请回复”“有口罩和酒精消毒液”等恶意电话、邮件等方式诈骗的案件越来越多。同时，由于居家时间增加，大额的上门推销诈骗案件增加的可能性也很大。请注意行政机关和公社等不会进行这种形式的联系和上门访问。

另外，冒充家人的“是我是我诈骗”也非常多，请一定多加注意。

- ☑ 请大家彻底做到：接到奇怪的电话马上挂断，可疑的邮件不要理会（= 不要打开直接删除），如果有没事先约好的人上门来不要开门。
- ☑ 绝对不要把银行等的账户信息或者密码等告诉别人，也不要将现金卡等交给别人。
- ☑ 如果发现可疑的情况，或者遇到纠纷时，请到警察局或者最近的消费生活中心咨询。



东京都消费生活综合中心

电话 03-3235-1155
(咨询专用电话)

附近的消费生活中心

没有局分号 电话 188
(消费者热线)

介绍 JKK 东京入住支援

在JKK东京，为了让各种不同情况的家庭能够便利入住，我们通过“房租折扣”“优先申请”“放宽审查基准”等援助制度为入住者提供帮助。

房租折扣制度

就近居住支援折扣



【就近居住支援折扣】

市区的部分空房对想要与3亲等以内的亲人在同一市区或者5km范围内近距离生活的家庭，提供从入住起的三年内每月房租减免**20%的折扣**。

※入住家庭或者其亲人家庭必须符合下面任意一种情况。“育儿家庭”“老年人家庭”“残障人士家庭”

针对单亲家庭 儿童成长折扣



【儿童成长折扣】

市区的部分空房对单亲家庭，提供在“孩子到18岁那年的年度末前”或者以“3年”为期限，每月的房租减免**20%的折扣**。

针对新婚、夫妻家庭 夫妻支援政策



【夫妻支援政策】

市区的部分空房对申请者及其配偶均不满40多岁的夫妻家庭，提供入住日起3年内，每月房租减免**20%的折扣**。

35年龄段折扣



【35年龄段折扣】

市区的部分空房对申请日当天承租人的年龄35岁以下的家庭提供入住日起的3年内每月房租减免**20%的折扣**。

※共同居住的家人，仅限配偶(年龄不限)及35岁以下的家人(3亲等内)。

空房先到先报顺序招募的优先申请制度

育儿家庭等、老年人等 优先申请制度



【育儿家庭等优先申请制度】

公社规定的住宅中, 2 室以上居室房子, 从招募开始起的 7 天内享有优先申请权的制度。

【老年人等优先申请制度】

公社规定的住宅中, 没有安装电梯住宅的 1、2 层房子, 从招募开始起的 7 天内享有优先申请权的制度。

老年人换房支援



【公社住宅的优先保留】

家庭成员中有 60 岁以上老人的家庭, 如果想卖掉自有房屋换到 JKK 住宅居住, 在先到先报顺序招募的空房中, 可以为其想要的房子优先保留 14 天的制度。

其他支援制度

【单亲家庭入住支援】

申请者本人的月收入未达到月收入基准的情况下, 可以将各自治体发放的“儿童养育津贴”、“儿童抚养津贴”算入到月收入额中, 接受收入审查。

另外, 申请者本人的月收入未达到月收入基准时也可适用“收入合计”“月收入基准特例”等政策。

【面向学生的租赁制度】

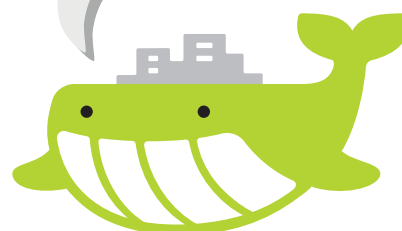
大学等在籍 18 岁以上的学生满足一定条件也可以租赁 JKK 住宅。

【就近居住安心登记制度】

对想在亲人的附近生活 = 希望“就近居住”的客人优先介绍房子的登记制度。

※ 属于就近居住的区域范围是在同一市区或大约半径 5km 以内。

有关制度的详情或对象住宅, 请参阅官网确认。



【公社住宅募集中心】

营业时间 9:30 ~ 18:00 (周日、节假日固定休息)

03-3409-2244 (总机)

【出租人】



ひとと、くらしをあったかく。

JKK 東京

请使用便利的自动银行 转账业务支付房租等费用

新生银行·永旺银行等可以注册自动银行转账业务。没有注册好自动银行转账的客人，请积极考虑趁这个机会使用自动银行转账服务。向金融机构提交自动银行转账申请书后大约2个月之后可以开始自动银行转账。

自动银行 转账的 手续方法	①填写申请表	②提交给银行	③收到通知	④开始自动银行转账
			<small>*自动银行转账开始月份的上旬</small>	<small>*每月7号扣除当月的费用</small>

*自动银行转账申请书请到管理事务所、窗口中心领取。需要邮寄的客人请联系客服中心。

请打电话或者在官网站上确认支持自动银行转账业务的机构及手续方法。



咨询处

“JKK 东京 客服中心”的电话号码①

网址

<https://www.to-kousya.or.jp/>

← 输入QR码浏览“关于房租的支付”。



“JKK 东京 客服中心”的电话号码

★通过窗口中心咨询的客人请打此号码

接待时间 上午9点～ 下午6点（周六、日、节假日、年末年初除外）

①各种手续、房租支付、入住方式的咨询

●导航电话



0570-03-0031

●不使用导航电话的客人
使用手机的免费通话或折扣服务的客人

☎03-6279-2962



②修缮的申请、咨询

漏水等紧急修缮、事故及火灾等关乎居住者安危的
紧急联系电话365天24小时开通。

●导航电话



0570-03-0032

●不使用导航电话的客人
使用手机的免费通话或折扣服务的客人

☎03-6279-2963



导航电话

使用固定电话拨打时按市内通话费收费（公共电话、PHS除外）。
使用手机拨打时不能享受各电话公司的免费通话或折扣服务。

※周一及节假日次日的上午9点到10点之间来电
较多可能很难接通。非紧急情况建议您在其他
时间段拨打。



▶关于手续等方面经常被
提问的问题请看这里

