

목차

- ◆ 연말연시 안내 1
- ◆ 노쇠 예방!... 2
- ◆ 히트쇼크를 예방하기 위해 3
- ◆ 지역 커뮤니티 활동 소개 4
- ◆ 커뮤니티 살롱을 활용하세요 5
- ◆ 지진 시의 엘리베이터 주의사항 6
- ◆ 장기간 거주하시는 고객님에 대한 수선 대응에 관해 8
- ◆ 어린이를 사고로부터 지킵시다! 9
- ◆ 대형 쓰레기 배출 방법에 대한 부탁 9
- ◆ '도쿄 파트너십 선서 제도'가 시작되었습니다... 10
- ◆ 인권 주간~'누군가의 일이 아니다~ 11
- ◆ 계좌이체 안내 12
- ◆ 'JKK 도쿄 고객센터' 전화번호 12

- 본 공사의 연말연시 휴업일은 아래와 같습니다
➔ 12월 29일(목)부터 1월 3일(화)까지
 - 관리사무소 연말연시 휴업일은 아래와 같습니다
➔ 12월 29일(목)부터 1월 3일(화)까지
- ※ 반일 영업 관리사무소는 12월 28일(수)부터 1월 5일(목)까지

긴급 시 문의처

연말연시 휴업 기간 중에 누수 등의 긴급을 요하는 수선이나 사고나 화재가 발생했을 때는 아래로

'JKK 도쿄 고객센터'

☎0570-03-0032(24시간 365일 대응)

내비 다이얼을 이용할 수 없는 분, 휴대전화 무료 통화나 할인 서비스를 이용하는 분

⇒☎03-6279-2963

※사고나 화재가 발생한 경우는 경찰 및 소방서에도 함께 신고해 주십시오.

노쇠 예방!

‘추운 겨울’, 사회와의 관계를 잊지 말자

노쇠란 신체나 마음이 쇠약해지고 사회와의 연계가 희박해진 상태입니다.
노쇠를 예방하여 건강하게 지낼 수 있는 시간을 늘릴 수 있습니다.

도쿄대학 고령사회 종합연구기구 다나카 도모키

어느새 벌써 겨울, 외출이 내키지 않는 등 활동을 주저하기 쉬운 계절이기도 합니다.

건강 만들거나 노쇠 예방에는 외출이나 사람과의 관계가 중요합니다. 그러기 위해서는 지역과 사회 속에서 ‘있을 장소’를 만드는 것이 비결이라고 합니다. 예를 들면 자원봉사 활동이나 취업 등 ‘평생 현역’을 목표로 하는 것은 어떨까요? 단, 자신의 건강 상태와 생활 환경에 맞는 ‘즐길 수 있는 활동’을 계속 찾는 것이 중요합니다. 사회 참가나 사회와의 관계가 다음 기회를 만들어서, 좋은 순환이 생길지도 모릅니다. 여러 사정으로 인해 적극적으로 활동하기 어려운 분이라도 매일 다닐 수 있는 장소를 찾아보는 등 사회와의 관계가 단절되지 않도록 유의하는 것이 중요합니다.

우선은 하루에 한 번 이상 외출하도록 합시다. 목적은 무엇이더라도 괜찮습니다. 장 보거나 취미 활동이라도 사회의 관계 속에서 계절의 변화를 느껴보지 않겠습니까? 또, 친척은 물론 친구, 지인과 가끔은 연락을 하는 것도 중요하다고 합니다. 편지나 메일, 전화 등이라도 상관없습니다. 당장 지금부터 누군가에게 연락을 해 보거나 외출하는 건 어떨까요?



히트쇼크를 예방하기 위해

히트쇼크는 겨울철 욕실·세면실·화장실 등 급격한 온도 변화가 있는 장소에서 혈압이 크게 변동하여 심장이나 혈관 등에 부담이 가기 때문에 일어나고 있습니다.

고령자 또는 고혈압·당뇨병 등을 앓고 계신 분은 특히 주의가 필요합니다.



주요 대책

입욕 전에 탈의실이나 욕실을 따뜻하게 한다

샤워로 따뜻한 물을 받거나 욕조에 물을 받은 후에는 욕조의 뚜껑을 열어두거나 합시다.

※세면실, 화장실을 포함하여 난방 기구를 사용할 때는 화재나 환기에 주의해 주십시오.



욕조의 물 온도는 41℃ 이하로 한다.

욕조에 몸을 담그는 시간은 10분까지를 기준으로 합시다.

41℃ 이하



식사 직후 및 음주 시의 입욕은 삼간다.

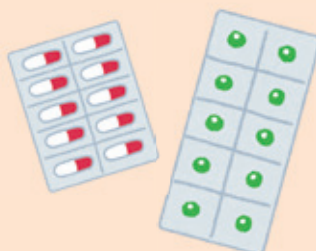
기온이 내려가는 심야나 이른 아침 입욕에도 주의합시다.



입욕 전과 후에 수분을 섭취한다.



정신 안정제나 수면제 등을 복용한 후 입욕은 피한다.



욕조에서 갑자기 일어나지 않는다.



지역 커뮤니티 활동 소개

히가시카사이 제1 주택 **니코니코 목요일**

활동일: 월 2회 두 번째, 네 번째 목요일
시간: 10:45~11:45



에도가와구의 ‘히가시카사이 제1 주택’에서 지역 커뮤니티 활동을 하고 있는 ‘니코니코 목요일’을 소개합니다.

니코니코 목요일에 대해

‘니코니코 목요일’은 커뮤니티 살롱(집회소)을 활용하여 입주자 분과 지역 분들이 모일 수 있는 모임이 정기적으로 이루어질 수 있도록 JKK 스마일 어시스턴트의 도움을 받아 올해 7월부터 활동을 시작하였습니다.

지역 사회복지협의회(나고미의 이에 구와가와)의 협력으로 월 2회(두 번째, 네 번째 목요일) 에도가와구 내에서 활동하고 있는 노쇠 예방 체조 강사를 초대하여 스트레칭과 뇌 활동 트레이닝을 개최하고 있습니다.



접수 시에 건강 트레이닝 달력에 참가 스탬프를 찍어드립니다.

활동 모습

의자를 사용한 체간을 단련하는 운동과 시선을 손가락 끝의 상하좌우로 움직이거나, 좌우 손가락으로 다른 움직임을 하면서 숫자를 세는 등 조금 머리를 사용한 트레이닝을 하고 있었습니다. 도중에 수분 섭취와 휴식을 하면서 모두 자기 페이스로 활동을 하며, 성취감에서 오는 환한 표정을 하고 계시는 것이 인상적이었습니다.



※본 기사는 2022년 9월 15일 취재를 바탕으로 한 것입니다.

공사는 입주자 여러분과 지역 분들이 모일 수 있는 장소를 늘릴 수 있도록 노력하고 있습니다.



【공식】JKK 도쿄(도쿄도 주택공급공사)
@JKKTOKYO_info

주택 관리 최신 정보, 캠페인·이벤트 정보를 알려드립니다.



커뮤니티 살롱을 활용하세요

단지에는 커뮤니티 살롱(집회소)은 입주자 분 등이 사용할 수 있는 공용 시설입니다. 취미 동아리 활동이나 자치회 활동뿐만 아니라 아이를 기르는 세대들이 같이 휴식할 수 있는 공간, 고령자 세대가 편안하게 쉴 수 있는 공간, 나아가 재택근무 등에 마음껏 활용하세요.

예약 방법

이용일 한 달 전부터 관리사무소에 신청할 수 있습니다. (미성년자만 이용할 경우에는 부모님이 신청해주시기 바랍니다.)

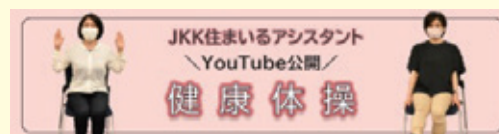


'JKK 스마일 어시스턴트'가 커뮤니티 활동의 계기 만들기 등을 도와드립니다

JKK 스마일 어시스턴트는 지방자치체 등과 연계한 입주자 참여형 이벤트의 기획이나 취미나 특기를 바탕으로 한 교류 등, 입주자가 커뮤니티 활동을 시작할 수 있는 계기 만들기를 돕고 있습니다.



'늘 모이는 사람들과 뭔가 다른 활동을 해보고 싶다'는 분은 JKK 스마일 어시스턴트의 체조와 공작 동영상을 활용해보세요. Youtube에서 보실 수 있습니다!



<https://www.to-kousya.or.jp/nyukyosha/kousya/smile-assistant.html>

지진 시의 엘리베이터 주의사항

지진 시에 엘리베이터는 사용하지 말아주십시오.

엘리베이터에는 지진 감지기가 장착되어 있어 지진을 감지하면 가장 가까운 층에 정지한 후, 문이 열리고 조명이 꺼져서 피난을 유도합니다. 일정 시간(15~20초) 후 문은 자동으로 닫히지만 ‘열기’ 버튼을 누르면 다시 열립니다.

진도에 따라서는 정지하고 잠시 후 재가동하지만 지진 시는 여진도 포함하여 엘리베이터로 피난을 하지 말아주십시오.



지진 시에 엘리베이터에 갇혔을 경우는...

엘리베이터 내 비상 호출 버튼을 **약 5초 이상 계속 누르면** 엘리베이터 보수 관리 회사, 관리 사무소 내 또는 1층 엘리베이터 홀에 있는 인터폰과 접속하여 대화할 수 있습니다.

절대로 문을 억지로 열지 않도록 부탁드립니다. 승강로 내에 떨어질 위험이 있습니다.



지진 시에 관리인이 부재인 경우는 갇혀 있는 사람의 유무 확인을 부탁드립니다.

1. 인터폰으로 갇혀 있는 사람이 있는지 확인한다.

1층 승강장에 인터폰이 있는 경우는 인터폰을 사용하여 엘리베이터 내에 이용자가 갇혀 있지 않은지 확인을 부탁드립니다.

2. 승강장 측에서 갇힌 사람이 있는지 확인한다.

(1) 승강장 층수 표시등으로 엘리베이터의 정지층을 확인하고, 방범창 너머로 보고 갇힌 사람이 있는지 확인을 부탁드립니다.

또, 층에 도착한 엘리베이터에 갇힌 이용자를 확인한 경우는 안에 있는 사람에게 ‘열기’ 버튼을 눌러서 문을 열도록 안내를 부탁드립니다. 이때, 문이 열리지 않는 경우는 엘리베이터 보수 관리 회사에 연락을 부탁드립니다.



(2) 승강장 층수 표시등이 꺼져 있는 경우는 엘리베이터 정지 위치를 알 수 없으므로 모든 층에서 엘리베이터 안을 향해 소리쳐서 확인을 부탁드립니다. 갇혀 있는 이용자가 있는 경우는 엘리베이터 보수 관리 회사에 연락을 부탁드립니다.

지진 발생 후의 엘리베이터 복구에 관해

진도 4 이상의 지진이 발생한 경우, 엘리베이터 보수 관리 회사는 동 단위로 최소한의 세로 동선을 확보해 나가는 ‘1빌딩 1대의 복구’를 실시합니다.(모든 엘리베이터를 복구해 나가는 경우에 비해 약 30%의 시간 단축) 이때, 갇힌 사람의 구출을 우선으로 하고 병원 등 약자가 이용하는 건물, 공공성이 높은 건물, 약 60m(20층) 이상의 고층 주택 순으로 복구해 나갑니다. 때문에 60m 미만(19층) 이하나 여러 대가 설치되어 있는 주택은 모든 엘리베이터가 복구할 때까지는 시간이 필요하므로 이해해 주시길 부탁드립니다.

또, 진도 4 이상의 지진의 경우는 연락이 없어도 엘리베이터 보수 관리 회사가 순서대로 복구 대응합니다.



장기간 거주하시는 고객님에 대한 수선 대응에 관해 (다다미, 맹장지, 도장, 비닐 크로스의 수선 대응)

2019년 9월 2일에 수선 비용 부담 구분의 재검토를 실시한 다다미, 맹장지, 도장, 비닐 크로스 (이하 '다다미 바닥 등 4항목'이라고 합니다.)의 수선 대응에 관해서는 계속 거주 연수가 많은 분부터 순차적으로 대응합니다.

※ 2019년 9월 2일에 재검토를 실시한 수선 비용 부담 구분의 자세한 내용에 관해서는 홈페이지에 게재되어 있는 '수선비 등 비용 부담 구분 일람표'를 확인해 주십시오.



대상 고객님

2022년 9월 30일 시점에 계속 거주 연수가 40년을 초과하는 고객님 (1982년 9월 30일까지 계약한 주택에 거주하는 고객님)

또, 대상 고객님께서는 2023년 1월 하순경부터 우편으로 '수선 신청에 관한 안내'를 보내드리오니 잠시 기다려 주십시오.

※ 작년도에 통지를 보내드린 분께는 다시 통지하지 않습니다만 수선 신청은 가능합니다.

※ 재건축 사업에 의한 이전 안내가 개시되어 있는 주택 및 곧 개시할 주택(아카쓰쓰미 주택, 소시가야 주택 일부 및 오쿠라 주택 일부)에 거주하시는 분은 이번 신청 대상에서 제외합니다. 또한, 긴급 수선에 대해서는 대응하오니 신청해 주십시오.

수선 신청

신청 방법이나 수선 내용은 대상 고객님께 보내드리는 '수선 신청에 관한 알림'을 확인해 주십시오.

● 계속 거주 연수가 40년을 초과하고 '다다미 바닥 등 4항목' 수선을 신청하는 경우라도 아래 사례에 해당하는 신청에 관해서는 공사 부담으로 수선을 할 수 없으므로 미리 양해 바랍니다.

항목	공사 부담으로 수선 불가능한 것(고객님 부담으로 수선하시는 것)	
① 다다미 바닥 교체	<ul style="list-style-type: none"> ■ 다다미 표면, 테두리 박리, 변색 ■ 물을 흘려서 생긴 부식 ■ 담배 등에 의해 탄 구멍 	<ul style="list-style-type: none"> ■ 피아노 등 중량물에 의한 패임 ■ 진드기 발생
② 맹장지·문종이 (빠대·테두리) 교체	<ul style="list-style-type: none"> ■ 개폐에 지장이 없는 비틀림·파손 ■ 맹장지·문종이의 오염·파손 	<ul style="list-style-type: none"> ■ 햇빛 등에 의한 맹장지·문종이의 변색
③ 벽·천정·창호의 부분 도장	<ul style="list-style-type: none"> ■ 욕실 이외의 방, 주방(벽·천정)에서 기초 자재에 영향이 없는 박리 ■ 곰팡이에 의한 오손 	
④ 벽·천정의 비닐 크로스의 부분 교체	<ul style="list-style-type: none"> ■ 기초 자재에 영향이 없는 부분적인 박리 ■ 곰팡이에 의한 오손 	<ul style="list-style-type: none"> ■ 햇빛 등에 의한 변색

※ 지면 상 사정에 의해 자세한 내용은 대상 분들에게 보내드리는 '수선 신청에 관한 알림'을 확인해 주십시오.

※ 수선 등의 실시에 수반하여 가구의 이동이 필요한 경우의 이동 작업이나 비용은 고객님 부담입니다.

어린이를 사고로부터 지킵시다!

겨울방학이 되면 어린이들이 주택 부지 내 공원에서 노는 기회가 늘어납니다. 공원 내에서는 놀이 기구를 올바르게 사용하여 안전하고 다치지 않도록 놀게 합시다. 또한, 주택 부지 내 잘 보이지 않는 장소, 주차장이나 엘리베이터 안 등에서 노는 일이 없도록 주의합시다.

최근 발코니, 복도나 계단참 등에서 가까이에 놓여있는 물건을 발판으로 해서 어린이가 떨어지는 사고가 발생하고 있는데 거기서 노는 것은 매우 위험합니다. 어린이가 떨어질 위험이 있는 위치에 발판이 될 만한 것은 두지 않도록 합시다.

여러분의 작은 한 마디와 배려가 사고로부터 어린이를 지키는 큰 힘이 되므로 어린이가 안심하고 놀 수 있도록 조심합시다.

대형 쓰레기 배출 방법에 대한 부탁

주택 내의 쓰레기 배출 장소에 대형 쓰레기를 방치하는 경우가 있습니다. 대형 쓰레기를 배출할 때는 거주하는 구 또는 시에 사전 신청이 필요합니다. 신청하지 않고 대형 쓰레기를 방치한 경우 회수되지 않아 다른 거주자 분들에게 민폐를 끼치게 됩니다.

반드시 각 구 또는 시의 규칙을 따라 신청을 한 후 대형 쓰레기를 배출하도록 부탁드립니다.



주의

‘에어컨’, ‘TV(브라운관식, 액정·플라즈마식)’, ‘냉장고·냉동고’, ‘세탁기·의류건조기’는 가전 리사이클법에 의한 리사이클 대상 가전이기에 때문에 대형 쓰레기로 배출할 수 없습니다.

‘도쿄도 파트너십 선서 제도’가 시작되었습니다.

도쿄도에서는 다양한 성에 대한 이해를 깊게 하고 인생의 파트너로서 살아가는 LGBT 등의 두 사람의 생활 상의 곤란한 일을 경감시키는 등 살기 편한 환경 만들기를 이어나가기 위해 파트너십 선서 제도를 2022년 11월부터 시작하였습니다.



도쿄도 파트너십 선서 제도에 관해

파트너십 관계에 있는 두 사람으로부터의 선서·신고로 도쿄도가 수리한 것을 증명(수리증명서 교부)하는 제도입니다. 도쿄도 내에도 16개의 자치단체(※)가 같은 제도를 도입하는 가운데 도쿄도는 전국 자치단체에서 처음으로 신고부터 교부까지 온라인으로 실시합니다. 또한, 일상생활의 여러 가지 곤란한 일이 생겼을 때 수리증명서를 활용할 수 있도록 노력해 나가겠습니다.
(※2022년 10월 현재)

대상

아래 모든 조건을 만족하는 두 사람

- 두 사람이 파트너십 관계에 있다고 선서했을 것.
- 두 사람이 성년이고, 배우자(사실혼을 포함)·다른 파트너가 없을 것, 근친 관계가 아닐 것
- 두 사람 또는 어느 한 사람이 도쿄도 내 주재(3개월 이내의 전입 예정을 포함), 재직, 재학 중 일 것.

파트너십 관계

쌍방 또는 어느 한쪽이 성적 소수자(LGBT 등)로 인생의 파트너로서 서로의 인권을 존중하고 일상생활에서 계속적으로 협력할 것을 약속한 두 사람의 관계를 말함.

◎‘도쿄도 파트너십 선서 제도’에 관한 문의처 도쿄도 총무국 인권부 기획과
☎03-5388-2337

자세한 내용은 여기로(인권부 HP) ▶



파트너십 수리증명서 등은 JKK 주택 수속에 활용할 수 있습니다.

JKK 주택에서는 도쿄도 파트너십 선서 제도 수리 증명서나 다른 지방 공공 단체가 발행하는 파트너십에 관한 제도에 의한 증명서를 동거나 명의 변경 수속에 활용할 수 있습니다.

·동거

임차인과 파트너십 관계에 있는 상대방이나 그 3촌 이내의 혈연관계에 있는 분이 동거할 때

·명의인 변경

임차인과 파트너십 관계에 있는 상대방이나 그 3촌 이내의 혈연관계에 있는 분에게 명의 변경을 할 때

◎JKK 주택 동거·명의 변경 수속에 관한 문의처

JKK 도쿄 고객센터 ☎0570-03-0031

※내비 다이얼을 이용할 수 없는 분, 휴대전화의 무료 통화이나 할인 서비스를 이용하는 분

☎03-6279-2962

도쿄도로부터의 안내

‘누군가’의 일이 아니다.

12월 10일은 ‘인권의 날’, 12월 4일부터 10일까지는 ‘인권 주간’입니다.

12월 4일~12월 10일은 인권 주간입니다. ‘인권이 없는 곳에 평화는 존재하지 않는다’라고 일컬어지며 인권 존중이 평화의 기초라는 인식은 세계 공통입니다.

‘인권’이란 ‘모든 사람들이 생명과 자유를 확보하고, 각각의 행복을 추구할 권리’ 또는 ‘누구라도 태어나면서부터 가지고 있는 인간이 인간답게 살 권리’입니다. 그러나 지금도 차별적인 표현, 괴롭힘이나 학대, 스토크 행위 등 다른 사람의 인권을 생각하지 않은 듯한 문제가 일어나고 있습니다.

모두가 행복하게 살 수 있도록 서로를 배려하고 인권을 존중하는 사회를 만들어 가는 것이 중요합니다.

도쿄도 인권 플라자 안내

도쿄도 인권 플라자는 도쿄도가 설치한 인권 계발을 위한 거점 시설입니다. 도쿄 2020 대회의 레거시인 ‘패럴림픽 벽화’ 전시 및 고령자, 장애인, 임산부 등이 느끼고 있는 여러 가지 장벽의 일부를 체험할 수 있는 존, 도서 자료실 등도 있어서 인권에 대해 ‘체험하고’, ‘교류하고’, ‘알아차리고’, ‘이해하고’, ‘창조·발명’ 할 수 있습니다. 꼭 한 번 방문하셔서 인권에 대해 배워 보시지 않으시겠습니까?



소재지: 도쿄도 미나토구 시바 2-5-6
시바 256 스퀘어빌딩 1층·2층
전화: 03-6722-0123
HP: <https://www.tokyo-hrp.jp/>
개관 시간: 9시 30분에서 17시 30분까지
휴관일: 일요일, 연말연시

※방문하실 때는 신종 코로나 바이러스 감염증의 감염 확대 방지책에 협력해 주실 것을 부탁드립니다.

12월 10일부터 16일까지는 ‘북한 인권 침해 문제 계발 주간’입니다. 도쿄에 관련된 납치 피해자 특정 실종자 등도 많이 존재합니다.

정부가 인정한 납치 피해자 외에도 특정 실종자 등 납치의 가능성을 배제할 수 없는 분들이 많이 존재합니다. 이 중에는 도쿄도 내에 거주하거나 도쿄도 내에서 실종된 분들도 많이 포함되어 있으며, 적어도 50명의 소식을 아직도 알 수 없습니다. 모든 납치 피해자가 조기에 귀국할 수 있도록 한 사람 한 사람의 의견에 의해 납치 문제 해결을 지원해 나갑니다.

- ‘납치 피해자 구출 운동’ 온라인 사진전
12월 5일(월)~28일(수)
- 도청 블루 리본 라이트업&블루 리본기 게시
12월 10일(토)~28일(수)

도청 제1본청사를 ‘블루 리본’에 연관지어 블루로 라이트 업하고 동시에 도청 앞 주요도로에 블루 리본기를 게시

도쿄도 총무국 인권부 인권시책추진과 03-5388-2588(직통)

인권부 홈페이지

진켄노도비라

검색

인권부 Twitter




집세 등 결제는 편리한 계좌 이체를 이용해 주십시오

신세 은행, 이온 은행에서도 계좌 이체 등록이 가능합니다. 계좌 이체 등록을 아직 하지 않은 분은 이번 기회에 꼭 계좌 이체 이용을 검토해 주시기 바랍니다. 계좌 이체 의뢰서를 금융기관에 제출하고 약 2개월 후에 계좌 이체가 개시됩니다.

계좌 이체 수속 방법	① 용지에 기입 	② 은행에 제출 	③ 통지가 도착 ※이체 개시 월 초순 	④ 이체 개시 ※당월분 매월 7일 이체 
----------------------	---	---	---	---

※계좌 이체 의뢰서는 관리사무소 창구 센터에서 배부합니다. 우편 발송을 희망하시는 분은 고객 센터로 문의해 주시기 바랍니다.


이용 가능 기관이나 수속 방법은 전화 또는 홈페이지에서도 확인할 수 있습니다.



문의처 아래 “JKK 도쿄 고객센터”의 전화번호 ①로

홈페이지주소 <https://www.to-kousya.or.jp/>

← QR 코드를 스캔하면 계좌이체에 관한 페이지가 열립니다.



“JKK 도쿄 고객센터” 전화번호

★창구 센터에 용무가 있으신 분도 이 번호를 이용해 주십시오.

접수 시간 오전 9시~오후 6시(토·일·공휴일·연말연시 제외)

<p>① 각종 수속, 집세 지불, 주거 방식의 상담</p> <p>●나비 다이얼  0570-03-0031</p> <hr/> <p>●나비 다이얼을 이용할 수 없는 분, 휴대전화 무료 통화나 할인 서비스를 이용하시는 분</p> <p style="text-align: center;">☎03-6279-2962 </p>	<p>② 수선 신청, 문의</p> <p>누수 등의 긴급 수선, 사고나 화재, 주거자의 안부에 관련된 긴급한 연락은 <u>24시간 365일 대응</u></p> <p>●나비 다이얼  0570-03-0032</p> <hr/> <p>●나비 다이얼을 이용할 수 없는 분, 휴대전화 무료 통화나 할인 서비스를 이용하시는 분</p> <p style="text-align: center;">☎03-6279-2963 </p>
---	--

나비 다이얼로 유선전화를 이용하여 거는 경우, 시내 통화료로 통화할 수 있습니다.(공중전화, PHS 제외)
휴대전화로 거는 경우는 각 통신사의 무료 통화 또는 할인 서비스는 적용되지 않습니다.

※월요일 및 휴일 다음날 오전 9시부터 10시까지의
시간대에는 전화가 혼잡하여 잘 걸리지 않는
경우가 있습니다. 급하지 않은 분은 다른 시간대를
이용해 주십시오.



▶수속 등에 관한 자주 있는
질문은 이쪽으로

