

## 목차

◆ 거주자 실태조사 실시에 대하여 .....1	◆ 주택 설비 개선 공사에 대하여 ..... 4 ~ 5
◆ 퇴거 시 자전거 처분, 반출 등에 대하여 .....2	◆ 노쇠 예방! .....6
◆ 주택용 소화기 취급에 대하여 .....2	◆ 전기자동차 (EV) 충전 시설 설치를 위한 웹 설문조사에 대하여 ...6
◆ 발코니나 창문의 난간의 고장을 발견하신 분은 연락 주시기 바랍니다. ....3	◆ 인터넷 연결에 대하여 .....7
◆ 어린이 낙상 사고를 예방합니다 .....3	◆ 계좌이체 안내 .....8
	◆ 'JKK 도쿄 고객센터' 전화번호 .....8

## 제12회

# 공사 임대 주택 거주자 실태 조사 실시에 관해

당사는 주택공급공사에서는 보다 좋은 주거 환경 만들기에 필요한 관리 계획 등의 기초 자료를 얻기 위해 대략 3년에 1회 '공사 임대 주택 거주자 실태 조사(설문조사)'를 실시하고 있습니다.

공사 임대 주택에 거주하시는 전 세대 중에서 무작위로 선택한 5,000명을 대상으로 설문 조사를 우편으로 발송합니다.

여러분의 이해와 협조를 부탁드립니다.

실시 시기: 2024년 3월 15일(금) ~ 4월 15일(월)

조사 위탁 업체: 일반사단법인 여론과학협회



/【공식】 JKK 도쿄 도쿄도 주택공급공사

아버지와 딸의 새로운 발걸음을 응원하는 JKK 도쿄의 짧은 이야기.  
YouTube 공식 채널에서 공개 중!

<https://youtu.be/prDrdZJuP9U>



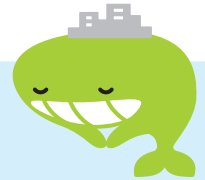
# 퇴거 시 자전거 처분, 반출 등에 대하여

주택 퇴거 시 자전거는 이사할 곳으로 가져가시거나 대형 쓰레기로 폐기하는 등의 방법으로 주택 부지 내에 자전거를 남겨두지 마시기 바랍니다.

퇴거 후 자전거가 주차장에 방치된 경우에는 당사에서 대상 고객에게 연락을 드린 후 다시 한 번 철거를 요청하게 됩니다.

또한, 고객님께서 직접 철거하지 않으실 경우에는 당사에서 폐기 처분하고, 폐기처분에 소요된 비용을 입주 시 보증금에서 공제하는 등의 조치를 취하는 경우가 있사오니 양해 부탁드립니다.

주민 여러분들의 쾌적한 자전거 주차장 이용을 위해 이해와 협조를 부탁드립니다.



# 주택용 소화기의 취급에 대하여

- 고객님의 방에는 주택용 소화기가 설치되어 있습니다.
- 화재가 발생하면 비치된 주택용 소화기를 사용하여 초기 진화에 힘써야 합니다. 초기 진화의 범위는 불길이 천장에 닿을 때까지라고 알려져 있습니다. 위험하다고 판단되면 즉시 안전한 장소로 대피하고 119에 신고하여 소방당국의 지시에 따라 주시기 바랍니다.
- 평소, 주택용 소화기는 정해진 장소에서 이동하지 않고 소화기에 비치되어 있는 취급 설명서에 따라 사용법, 관리, 점검을 실시하십시오.
- 이상이 있다면 10페이지 “JKK 도쿄 고객센터”의 전화번호 ②로 문의하시기 바랍니다.



**소화기 교체에 대하여**  
 주택용 소화기는 대략 5년마다 당사에서 교체하고 있습니다.  
 고객 부재 등으로 교체가 완료되지 않은 객실이 있습니다(소화기에 사용기간 종료일이 기재되어 있습니다). 사용 기간이 지나면 초기 소화가 제대로 이루어지지 않을 수 있으므로 소화기를 교체하지 않은 경우에는  
**➡ 8페이지의 'JKK 도쿄 고객센터' 전화번호 ②로 연락해 주십시오.**

## 베란다나 창 의 난간에 문제가 있는 분은 연락을 주십시오

공사는 각종 법정 점검이나 계획적인 수선 실시 등으로 안전·안심할 수 있는 주거 제공에 노력하고 있습니다만, 주택 내에서 발생하는 사고의 방지에는 거주자 여러분의 협력이 필요합니다.

베란다나 창 의 난간, 격자, 패널 등의 헐거움 등 약간의 문제가 사고로 이어질 수도 있습니다. 문의 사항이 있으시면 JKK 도쿄 고객센터로 연락 주시기를 부탁드립니다.

### 문의처

8페이지 'JKK 도쿄 고객센터'의 전화번호 ②로 문의하시기 바랍니다.



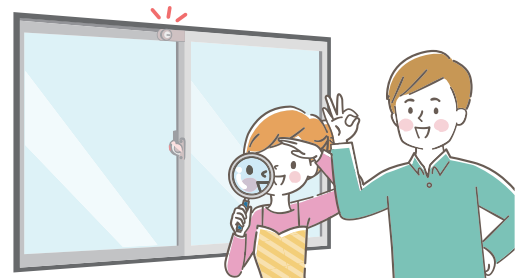
## 어린이 낙상 사고를 예방합시다

날씨가 좋아지면 창문을 열거나 발코니로 나갈 기회가 늘어나게 됩니다.

공동주택에서 발코니나 창문 등 근처에 놓인 물건을 발판으로 삼아 어린이가 넘어지는 사고가 발생하고 있으며 일부는 목숨을 잃는 경우도 있습니다.

어린이의 낙상 사고를 예방하기 위해 어린이의 손이 닿지 않는 곳에 보조 잠금장치를 설치하도록 합시다. 또한, 발코니나 창문에 발판이 될 수 있는 물건은 두지 않는 것이 좋습니다.

아이에게서 한시도 눈을 떼지 않는 것에는 한계가 있습니다. 아이를 잘 돌보는 것과 함께 낙상 사고가 일어나지 않는 환경을 조성하는 것이 중요합니다.



# 주택 설비 개선 공사에 대하여



**고령자분이나 신체가 부자유인 분을 대상으로  
공사 부담으로 주택 설비 등을 개선합니다**

공사는 고령자 분이나 신체가 불편한 분이 거주하는 주택을 대상으로 주택 설비 등의 개선 공사를 실시하고 있습니다.

아래 ‘신청 조건’을 만족하고 일상생활을 하는데 주택 설비 등의 개선을 필요로 하시는 분은 언제든지 신청할 수 있습니다. 또, 신청 상황에 따라서는 실시까지 1~2 개월 소요되는 경우가 있으므로 미리 양해를 바랍니다.

## 신청 조건

원칙적으로 다음 ①, ② 모두를 만족하는 것이 조건입니다.

- ① 다음 가, 나, 다 중 1개 이상에 해당하는 분이 거주하고 있다.  
 가 65세 이상이신 분  
 나 4급 이상의 ‘신체 장애자 수첩’(시각, 청각, 지체 부자유)을 교부받은 분  
 다 은급법 별표 제1호 표 노(ノ)3 제1 관증 이상의 ‘전상병자 수첩’을 교부받은 분
- ② 월세, 공익비, 주차장 사용료의 체납이 없는 분

※재건축 사업화 주택은 공사 대상에서 제외됩니다.

※신청 조건 ①을 만족하지 않는 분이라도 의사의 진단서에 의해 설비 개선 공사가 필요하다고 주택공급공사가 판단한 경우는 신청을 접수하고 있습니다. 우선은 ‘JKK 도쿄 고객센터’에 상담해 주십시오.

## 신청 방법

신청서는 관리사무소·창구 센터에 준비되어 있습니다.(신청서 우편 발송을 희망하시는 분은 ‘JKK 도쿄 고객센터’로 ‘신청서 우편 발송 희망’이라고 말씀해 주십시오).

신청서에 필요 사항을 기입한 후, 관리사무소 또는 관할 창구센터에 신청해 주십시오.

※ 신체장애자 또는 전상병자이신 분은 그것을 증명할 수 있는 서류 ( ‘신체장애자 수첩’ 또는 ‘전상병자 수첩’의 이름, 주소, 등급을 알 수 있는 부분의 복사 등)가 첨부 서류로 필요합니다.

### 문의처

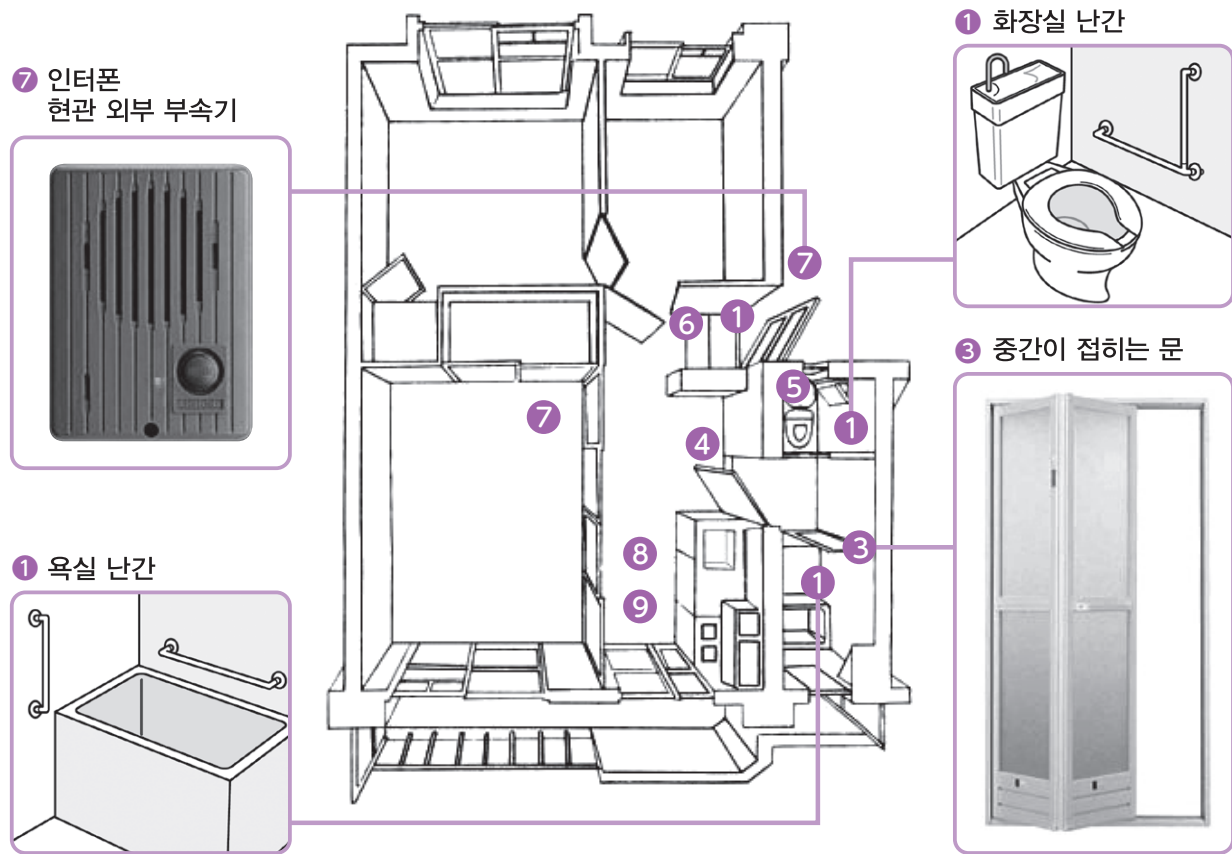


**8페이지 ‘JKK 도쿄 고객센터’의 전화번호 ①로  
문의하시기 바랍니다.**

## 개선 공사 내용

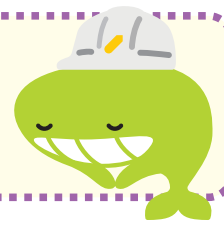
다음 개선 공사에서 필요한 항목을 신청하실 수 있습니다.

- ① 현관, 화장실, 욕실의 내측의 난간 설치  
※65세 이상, 시각장애자, 지체 부자유인 분들이 대상이 됩니다
- ② 현관, 화장실, 욕실의 내측 이외의 장소에 난간 설치  
※65세 이상, 지체 부자유인 분들이 대상이 됩니다
- ③ 욕실의 안쪽 여닫이문을 중간이 접히는 문 등으로 수리
- ④ 세면소 입구의 문턱을 해소  
※1층 가구만 가능합니다
- ⑤ 화장실에 콘센트 설치  
※욕실과 일체형인 화장실에는 설치할 수 없습니다
- ⑥ 현관 부근에 조명 기구 설치(가구 내)  
※현관 전용 조명 기구가 없는 경우에만 가능합니다
- ⑦ 현관에 인터폰 설치(현관 외부 부속기에 비상경보 장치 포함)
- ⑧ 주방에 화재경보기(회전등 포함) 설치  
※청각장애자 분들이 대상이 됩니다
- ⑨ 주방에 가스 누출 경보기 설치



일러스트·사진은 이미지입니다

※ 이미 공사가 설치한 설비에 대해서는 신청할 수 없습니다.(난간을 제외합니다).  
 ※ 사양은 일러스트·사진과 다른 경우가 있습니다.  
 ※ 건물의 구조상 이유 등으로 인해 희망하시는 장소에 설치할 수 없거나, 거절하는 경우가 있습니다(유닛 배스에 손잡이 설치 등).



## 노쇠 예방!

# 몸과 마음을 움직이는 활동으로 노쇠를 예방합시다

노쇠란 신체나 마음이 쇠약해지고 사회와의 관계가 희박해진 상태입니다.  
노쇠를 예방하면 건강하게 지낼 수 있는 시간을 연장할 수 있습니다.

도쿄대학 고령사회 종합연구기구 다나카 도모키

하루하루를 즐기며 삶의 보람을 느끼는 어르신들은 건강하게 장수하는 경우가 많다고 알려져 있습니다. 한편, 삶의 질이 저하된 어르신들은 '갈 곳이 없다, 하고 싶은 일이 없다'는 등을 호소하며 우울증에 걸리기 쉬운 것으로 알려져 있습니다. 웰빙은 몸과 마음, 생활이 모두 만족스러운 상태를 의미하며 행복의 지표로 사용되기도 합니다.

웰빙을 유지하고 노쇠 예방을 위해 매일을 즐길 수 있는 한 걸음을 내딛어 봅시다. 가족이나 친구와의 대화, 취미와 사회 참여, 예술 감상, 여행 등 수단을 가리지 않습니다. 노년층은 특히 심신 활동(몸과 마음을 움직이는 활동)이 중요합니다. 혼자서는 어렵더라도 활동적인 친구를 찾고 행정 기관에 상담하고 새로운 환경에 적응할 수 있도록 의식해 보시기 바랍니다.



## 전기 자동차(EV) 충전 설비 설치를 위한 웹 설문조사에 대해

당사는 전기자동차 보급 활성화를 위해 공사 주택에 전기자동차 충전 시설을 순차적으로 설치하고 있습니다.

향후 추가 충전 설비 설치를 추진함에 있어, 공사 주택에 거주하시는 분들의 니즈를 정확히 파악하기 위해 웹 설문조사를 실시하고 있습니다. 설문조사 결과는 2025년도 이후 설치 주택 선정에 참고자료로 활용될 예정입니다.

아무쪼록 설문조사에 많은 협조 부탁드립니다.

### 설문조사 실시 방법

- 다음 주소 또는 QR 코드에서 공사 홈페이지를 경 접속하여 설문조사에 답해 주십시오.
- 설문조사 실시 기간 : 2024년 2월 26일(월)부터 2024년 3월 25일(월)까지

### 상기 내용 문의처

8페이지의 'JKK 도쿄 고객센터' 전화번호 ①로 문의해 주십시오.



(웹 설문조사)



# 인터넷연결 안내



일부 주택을 제외하고 인터넷 서비스 이용 시에는 고객이 인터넷 서비스 통신사업자(이하 통신사업자)에 문의해 주시기 바랍니다.

인터넷 회선 개통 절차는 당사 홈페이지를 참고해 주시기 바랍니다.



## 인터넷 회선 개통에 대하여

<https://www.to-kousya.or.jp/nyukyosha/kousya/internet.html>



## 인터넷 회선 개통 절차

### ① 고객이 원하는 통신사업자에게 신청하기

통신사업자가 고객의 신청을 확인한 후 당사로 연락이 옵니다.  
(필요한 신청, 공용부 열쇠 대여 신청 등의 조정은 통신사업자가 담당합니다.)

### ② 통신사업자가 건물 내 조사 실시

통신사업자가 서비스 제공 가능 여부를 판단합니다. 배관 등에 결함이 있어 케이블을 연결할 수 없는 경우, 통신사업자가 당사로 연락을 취해야 합니다. (당사 부담으로 수리 업체를 알선해 드립니다.)

### ③ 통신사업자로부터 당사로 개통 공사 신청

### ④ 당사에서 개통 공사 동의

### ⑤ 통신사업자가 각 세대의 개통 공사 실시

### ⑥ 개통

※통신사업자의 건물 내 조사 결과에 따라 개통에 시간이 걸릴 수 있습니다.

## 注意

- 어떤 접속 방법이라도 통신사업자와의 계약, 공사비, 사용료 등은 고객님의 부담입니다.
- 접속 장애가 발생한 경우를 포함하여 본 공사는 일절 책임을 지지 않습니다.
- 각 물건의 이용 상황 등에 따라 개설에 시간이 걸리거나 회선을 증설하지 못하는 경우가 있으므로 사전에 각 통신사업자에게 확인해 주십시오.
- 건물 공용부나 인테리어 공사가 필요없는 무선 인터넷 사용은 서비스 제공업체에 직접 문의해 주시기 바랍니다.
- 점검, 고장, 사고 등으로 공용부 전원 공급이 중단될 경우 일부 인터넷 서비스를 이용할 수 없습니다.

# 집세 등 결제는 편리한 계좌 이체를 이용해 주십시오

계좌 이체 수속 방법	① 용지에 기입 	② 은행에 제출 	③ 통지가 도착 ※이체 개시 일 초순 	④ 이체 개시 ※당월분 매월 7일 이체 
----------------------	-----------------------------------------------------------------------------------------------	-----------------------------------------------------------------------------------------------	---------------------------------------------------------------------------------------------------------------	-----------------------------------------------------------------------------------------------------------------

※계좌 이체 의뢰서는 관리사무소 창구 센터에서 배부합니다. 우편 발송을 희망하시는 분은 고객 센터로 문의해 주시기 바랍니다.

이용 가능 기관이나 수속 방법은 전화 또는 홈페이지에서도 확인할 수 있습니다.



**문의처** 아래 “JKK 도쿄 고객센터”의 전화번호 ①로

**홈페이지주소** <https://www.to-kousya.or.jp/>

←QR 코드를 읽어서[집세 지불에 관해]를 확인해 주시기 바랍니다.



## “JKK 도쿄 고객센터” 전화번호

★ 창구 센터에 용무가 있으신 분도 이 번호를 이용해 주십시오.

**접수 시간** 오전 9시~오후 6시(토·일·공휴일·연말연시 제외)

### ① 각종 수속, 집세 지불, 주거 방식의 상담

●나비 다이얼

 **0570-03-0031**

●나비 다이얼을 이용할 수 없는 분,  
휴대전화 무료 통화나 할인 서비스를  
이용하시는 분

**☎03-6279-2962**



### ② 수선 신청, 문의

누수 등의 긴급 수선, 사고나 화재, 주거자의 안부에 관련된  
긴급한 연락은 24시간 365일 대응

●나비 다이얼

 **0570-03-0032**

●나비 다이얼을 이용할 수 없는 분,  
휴대전화 무료 통화나 할인 서비스를  
이용하시는 분

**☎03-6279-2963**



### 네비 다이얼로

유선전화를 이용하여 거는 경우, 시내 통화료로 통화할 수 있습니다.(공중전화, PHS 제외)  
휴대전화로 거는 경우는 각 통신사의 무료 통화 또는 할인 서비스는 적용되지 않습니다.

※월요일 및 휴일 다음날 오전 9시부터 10시까지의  
시간대에는 전화가 혼잡하여 잘 걸리지 않는  
경우가 있습니다. 급하지 않은 분은 다른 시간대를  
이용해 주십시오.

수속 등에 관한 자주 있는  
질문은 이쪽으로

