

커뮤니티 살롱을 활용하세요



목차

◆ 커뮤니티 살롱을 활용하세요	1
◆ 지역 커뮤니티 활동 소개	2
◆ Happy Halloween! ~ 간식 상자를 직접 만들어봐요 ~ ...	3
◆ 노쇠 예방	4
◆ 손해보험 가입을 검토해 봅시다	5
◆ 인스타그램을 시작했습니다 ~ 유토지라 산책 ~	5
◆ 주택 계층 변경 안내	6
◆ 기계식 주차장 이용에 대하여	7
◆ JKK 도쿄 거주 지원 소개	8~9
◆ 통계 조사	10
◆ 주거 생활 종합 조사'에 참여해 주세요	11
◆ 계좌이체 안내	11
◆ 장애인 분을 대상으로 하는 주차장 사용료 절감 제도에 대하여 ...	12

단지에는 커뮤니티 살롱(집회소)은 입주자 분 등이 사용할 수 있는 공용 시설입니다.
취미 동아리 활동이나 자치회 활동뿐만 아니라 아이를 기르는 세대들이 같이 휴식할 수 있는
공간, 고령자 세대가 편안하게 쉴 수 있는 공간, 나아가 재택근무 등에 마음껏 활용하세요.

예약 방법

이용일 한 달 전부터 관리사무소에 신청할 수 있습니다.
(미성년자만 이용할 경우에는 부모님이 신청해주시기 바랍니다.)



'JKK 스마일 어시스턴트'가 커뮤니티 활동의 계기 만들기 등을 도와드립니다

JKK 스마일 어시스턴트는 지자체 등과 연계한 행사 기획 및 취미 등을 기반으로 한 교류 등 입주자가 커뮤니티 활동을 시작할 수 있는 계기를 마련하는 데 힘쓰고 있습니다.

상담이 필요한 경우 12페이지의 'JKK 도쿄 고객센터' 전화번호 ①로 연락해 주십시오!

지역 커뮤니티 활동 소개

예약 필요!

코샤하임
링크이초 2초메

집회실 오픈 데이

활동일: 매월 3째주 목요일
시 간: 14:00 ~ 15:30

코샤하임 링크이초 2초메(에도가와구)에서 자치회가 주최하는 집회실 오픈 데이를 소개합니다.

활동 내용

입주민뿐만 아니라 인근 주민들도 함께 매달 다양한 활동을 즐기고 있습니다.

● 다트 체험회 ●

팀 대항전을 실시하였습니다. 다트를 처음 경험한 분들도 '재미있다'는 반응을 보이고 있습니다.

● 체력 측정회 ●

약력, 골격근량 등의 측정과 하지 근력을 측정하는 테스트를 실시했습니다. 측정 후 자신의 수치와 목표치를 비교하고 개선 방법을 배웠습니다.

● 근력 향상 트레이닝 ●

작업치료사로부터 올바른 자세와 부하를 가하는 방법에 대한 조언을 받고, 동영상을 보며 훈련을 진행했습니다.

[2023년7월27일(목) 개최] 집회실 오픈데이 리포트



다트를 처음 접하는 초등학생입니다. 화살이 과녁에 잘 맞아서 환호성을 듣게 되었습니다.



직접 만든 경구용 수분보충제 시음. 마시기 좋은 맛.



두 사람이 동시에 터치! '도도부현 카루타'에 열광하는 모습.

행사 개최를 위해 '나고미의 집' 카사이 남부, 미도리노사토 후쿠라쿠엔, 도쿄도립 모미지가와 고등학교 자원봉사부, 도쿄복지전문학교 작업치료사과 여러분의 협조를 받았습니다. 감사합니다!

자치회장인 나라 씨에게 이야기를 들어보았습니다

● 활동 계기는?

코로나 사태로 인해 저희가 직접 입주자분들의 집을 방문하지 못했기 때문에 직접 찾아뵙고 건강 상담을 해드리자는 생각으로 '건강상담회'를 시작하게 되었습니다. 그래서 '집회실 오픈데이'를 개최하게 된 것입니다. 자치회 가입 여부와 상관없이 주민 여러분과 얼굴을 맞대고 관계를 맺고자 합니다.

● 지금까지 가장 기억에 남는 행사는?

다트 체험회입니다. 예전에 진행한 체험회에서는 '다시 한번 가보고 싶다'는 의견을 많이 받았습니다. 이번(2023년 7월) 다트 체험회에는 더 많은 참가자가 몰려 성황을 이루었습니다.



나라 회장과 야마구치 부회장

● 향후 행사 예정은?

의자 요가(10월), 크리스마스 파티(12월), 떡메치기 대회(2월) 등의 행사가 예정되어 있습니다. 특별한 이벤트가 없는 달에도 간단한 스트레칭 체조나 게임, 종이접기 등을 통해 즐거운 시간을 보내고 있습니다. 참가자들의 의견을 수렴하여 향후 행사를 기획할 예정입니다.

HAPPY HALLOWEEN

~간식 상자를 직접 만들어봐요~

YouTube에 JKK 스마일 어시스턴트의 할로윈 공예 영상이 업로드되었습니다.
 '종이컵으로 만드는 초롱 모양 상자'와 'A4 용지로 만드는 사각형 상자' 2종류를 소개합니다.
 과자를 넣거나 방 꾸미기에 사용해 보면 어떨까요?



A4 용지로 만드는 사각형 상자

- 재료
복사용지(A4 크기)
- 만드는 방법
당사 홈페이지에서 도면 PDF 데이터를 다운로드하여 양면 인쇄합니다. 인쇄 시에는 인쇄 설정을 열고 '페이지 크기 처리' 항목에서 '실제 크기'를 선택해야 합니다.
종이를 접는 방법에 대해서는 동영상을 확인해 주시기 바랍니다.

https://youtu.be/_8lklCblk5M

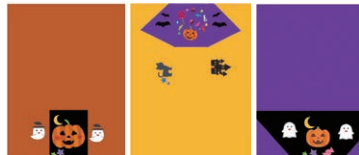


YouTube는 여기에서 확인

<https://www.to-kousya.or.jp/pdf/okasibox.pdf>



PDF 데이터는 여기에서 확인

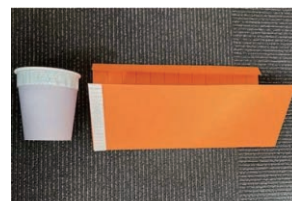
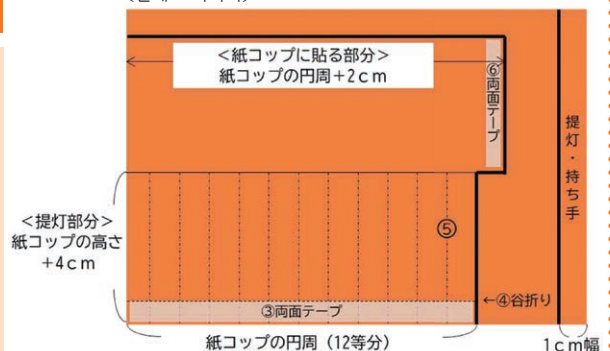


◀도면은 3가지 종류 중에서 선택할 수 있습니다!

종이컵으로 만드는 초롱 모양 상자

- 재료
종이컵, 도화지(A3 사이즈, 주황색), 종이접기용 종이(검정색)
- 도구
줄자, 펜, 자, 가위, 양면테이프, 풀
- 만드는 방법(자세한 방법은 YouTube에서 확인하시기 바랍니다)
 ① 종이컵의 높이와 둘레를 측정하고 도화지에 설계도를 작성합니다
 ② ①의 선을 따라 도화지를 자릅니다(제등 부분은 자르지 않습니다).
 ③ 제등 부분의 끝에 양면 테이프를 붙입니다.
 ④ 양면 테이프 쪽으로 골짜기 모양으로 접습니다.
 ⑤ 제등 부분을 잘라냅니다(양면 테이프 부분도 함께 잘라냅니다).
 ⑥ 종이컵이 입에 닿는 부분과 도화지에 양면 테이프를 붙이고 도화지를 종이컵에 붙입니다('사진 1' 참조).
 ⑦ 제등 부분의 양면 테이프를 떼어내어 종이컵 바닥의 도화지에 붙입니다('사진 2' 참조).
 ⑧ 검은색 색종이로 얼굴 부분을 만들어 등불에 붙여 완성합니다.

(설계도 이미지)



[사진 1]



[사진 2]

https://youtu.be/KtDON_S2roY



YouTube는 여기에서 확인

노쇠 예방!

난청과 노쇠의 의외의 관계

노쇠란 신체나 마음이 쇠약해지고 사회와의 관계가 희박해진 상태입니다.
노쇠를 예방하면 건강하게 지낼 수 있는 시간을 연장할 수 있습니다.

도쿄대학 고령사회 종합연구기구 다나카 도모키

나이가 들수록 청력 저하(난청)를 느끼는 사람이 늘어납니다. 노쇠 예방은 평소의 영양(식습관), 신체활동, 운동, 사회 참여라는 3가지 축을 잘 지키는 것이 중요한데 난청은 사회 참여와 신체활동에 큰 영향을 미칩니다. 난청을 겪는 분의 경우 대화 내용을 잘 알아듣지 못해 사회 참여를 꺼리는 경향이 있으며 낙상, 우울증, 활동량 부족, 인지기능이 저하된 경우가 많아 노쇠가 발생하기 쉬운 것으로 알려져 있습니다.

이러한 분들은 청력에 맞는 보청기 등의 인공 청각기 사용을 고려해야 합니다. 실제로 청력에 맞는 보청기를 사용하면 난청과 밀접한 관련이 있는 인지기능 저하를 부분적으로 억제하는데 효과적이라고 알려져 있습니다.

난청을 겪는 분의 노쇠를 예방하기 위해서는 주변 사람들의 이해와 배려가 매우 중요합니다. 본인이 난청이 아니더라도 난청을 겪는 분과 대화할 때는 주의가 필요합니다. 보청기를 사용하시는 분들도 말을 알아듣는 능력이 저하되어 대화 내용을 이해하기 어려운 경우가 있습니다. 예를 들어 입술을 보이면서 천천히 또박또박 말하기, 불안한 경우 복창을 부탁하는 것도 좋은 방법입니다. 또한, 필담이나 음성인식 앱 등도 많이 있으니 이를 활용하는 것도 권장해 드립니다.



손해보험 가입을 검토해 봅시다

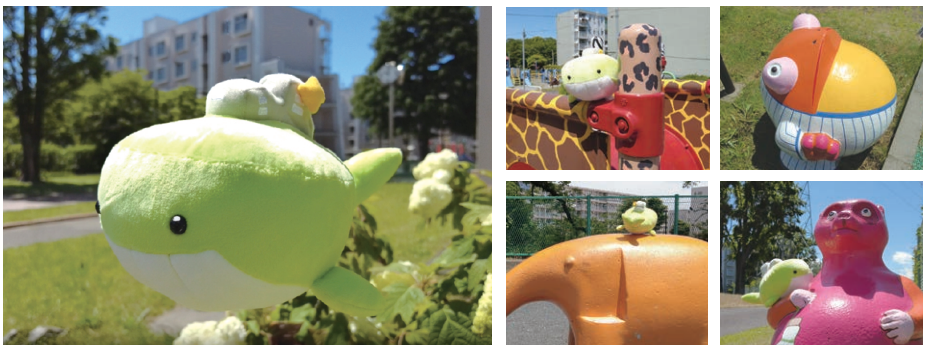
공사 주택에 거주하는 분들이 지불하는 임대료와 공과금 등에는 화재 시 가재도구 보험이나 배상책임보험 등의 가입비는 포함되어 있지 않습니다. 만일의 사태에 대비하여 자신의 가재도구나 누수 등 제3자에 대한 손해를 보상하는 손해보험에 가입하는 것을 고려해 보도록 합시다.

또한, 보험업법 규정에 따라 당사는 보험 내용에 대한 문의 등에 대해서는 대응할 수 없습니다. 고객님의게서 직접 각 보험회사에 문의해 주시기 바랍니다.

가재도구 보험	입주자의 가재도구에 대한 보상	화재 및 수해 등의 사고가 발생했을 경우 임차인에게 가재도구 등의 손해를 보상
임차인 배상책임 보험	임대인에 대한 보상	화재, 수해 등을 일으킨 경우 임대인에 대한 손해배상 책임을 보상
개인 배상책임 보험	제3자에 대한 보상	타인의 물건을 파손하거나 부상을 입혔을 경우 손해배상 책임 보상




유토지라 산책@Instagram(인스타그램)



여러분 주변에 그래 요정 '유토지라'가 출현할지도?!

마치다키소 주택

JKK 도쿄의 이미지 캐릭터 '유토지라'가 JKK 주택 주변을 산책하며 주택 부지 내 공원 및 놀이기구, JKK 주택의 객실 등을 사진과 동영상으로 소개합니다.
10월에는 JKK주택의 최대 가구수를 자랑하는 '마치다키소 주택'을 산책하러 갑니다.

 Instagram(인스타그램) 시작했습니다!
JKK 도쿄(도쿄도 주택공급공사)【공식】
@jkktokyo_official



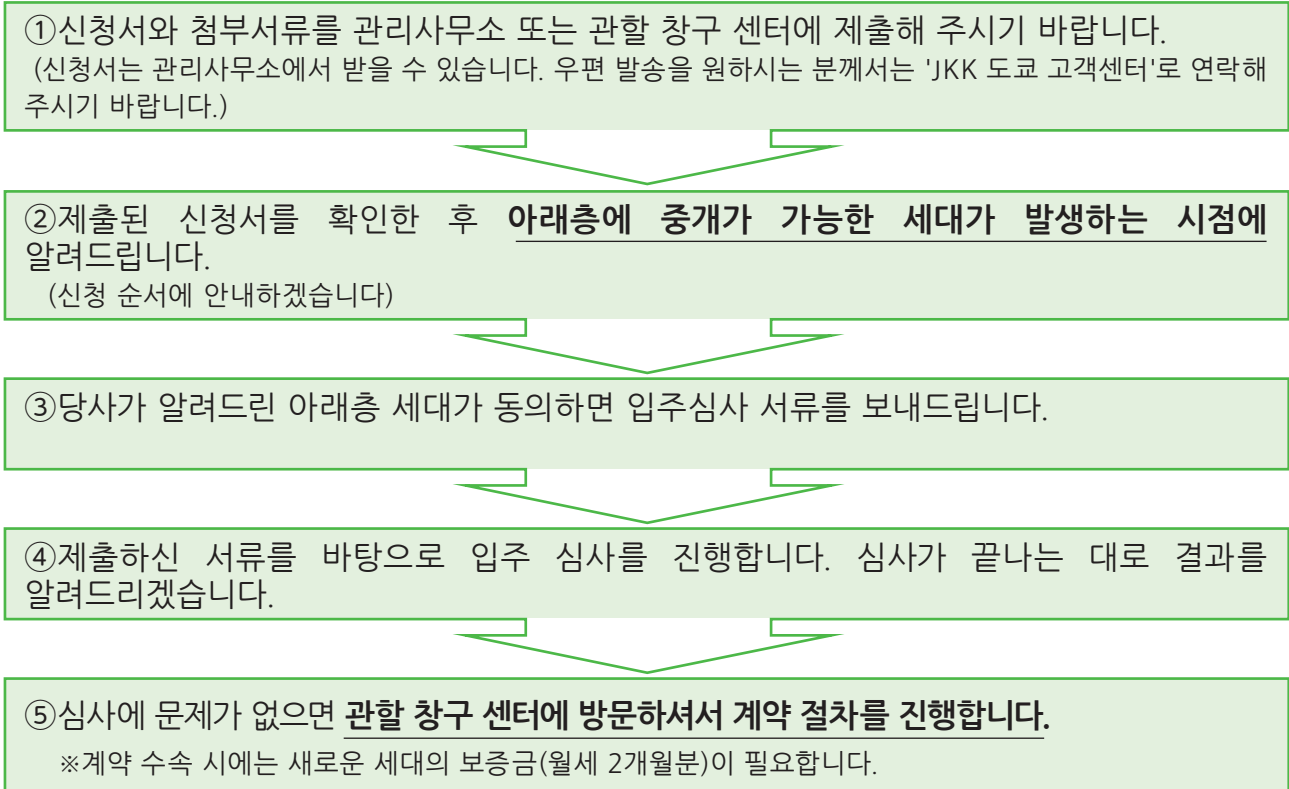
주택 계층 변경 신청 안내

주택 계층 변경 신청이란... 엘리베이터가 없는 주택에서 신체적 이유 등으로 같은 주택의 1층 또는 2층으로 변경을 희망할 때 신청합니다.

- ◎ 주요 신청 조건
- ① 임대료, 공과금 등의 체납이 없을 것
 - ② 지금까지 공동생활 질서 위반이 없을 것
 - ③ 임차인 또는 동거인이 다음 중 하나에 해당할 것

■ 장애인 수첩을 교부받음	<ul style="list-style-type: none"> • 시각장애 1~2급 • 지체장애 중 지체 및 체간 모두가 1~3급 • 심장기능장애, 신장기능장애, 호흡기장애, 방광 또는 직장기능장애 1~3급
■ 사량의 수첩(도쿄도 요육 수첩)을 교부받음	• 1~2도
■ 전상병 수첩을 교부받음	• 상기와 동등하거나 그 이상의 장애
■ 보행이 어려운 사람	• 고령(65세 이상)으로 인함
	• 장기간에 걸친 질병으로 인함
■ 임신 중인 사람	
■ 초등학교 이하인 자녀가 있음	

대략적인 신청 절차



※서류 제출 시에는 반드시 제출자 본인 확인 절차를 거칩니다. 방문 시에는 본인 확인 서류를 지참해 주시기 바랍니다.

위험하게 사용하고
있지 않습니까?

기계식 주차장 이용에 대하여

일상적으로 이용되는 기계식 주차장에서는 잘못된 조작에 의해 중대한 사고로 이어질 위험이 있습니다.

주차장 내에서의 사고를 방지하기 위해 아래 사항을 주의하여 안전하게 이용합시다!

□운전자 이외는 주차 장치 안에 들어가지 않는다



짐 실고 내리기는 오조작, 오동작의 원인이 되므로 반드시 주차 장치 밖에서 해 주십시오.



동승자 분의 타고 내리기는 간혹 사고의 원인이 되기 때문에 반드시 주차 장치 밖에서 해 주십시오.



어린이 등 동승자가 남아 있지 않은 것을 반드시 확인해 주십시오.

□주차 장치 내나 주변에 장애물이나 사람이 없는 것을 자신의 눈으로 확인한다



평소부터 기계식 주차장에서는 어린이가 놀지 않게 해 주십시오. 반드시 장치 내나 주변에 사람이 없는 것을 확인하고 나서 주차 장치를 조작해 주십시오.



입출고 시는 급발진하지 말고 주위 사람의 안전을 확인하여 천천히 진행해 주십시오.

□조작반의 버튼을 기구 등으로 고정하지 않는다

조작반 버튼을 기구 등으로 고정해서 사용하지 말아 주십시오.

많은 주차 장치에서는 조작반의 버튼이 안전을 위해 버튼에서 손을 떼면 정지하는 구조로 되어 있습니다. 기구 등으로 고정하면 안전 기능이 작동하지 않기 때문에 바로 정지시킬 수가 없어서 중대한 사고를 일으킬 위험이 있습니다.



주의

조작반에서 멀어지지 말고 안전을 확인하면서 조작해 주십시오.
이상이나 위험을 느꼈을 때는 바로 장치의 운전을 중지해 주십시오.
※조작 중에는 어린이 등이 장치에 가까이 오지 않도록 주의해 주십시오.



※주차장에는 타이어, 자동차 용품, 기타 개인 소유의 물건 등을 두지 않도록 해 주십시오.

JKK 도쿄 입주 지원 소개

JKK 도쿄에서는 다양한 세대분이 입주하기 쉽도록 “집세 할인”, “우선 신청”, “심사 기준 완화” 등의 응원 제도로 지원합니다.

신규 입주 시의 임대료 할인 제도

※ 현재 거주하고 있는 JKK 주택(동일 주택) 내에서 다른 호실로 이사하는 경우에는 적용되지 않습니다.



【인근 거주 서포트 할인】

3촌 이내의 친척 세대와 동일 시내 또는 5km 권내에서 인근 거주를 희망하는 입주 세대분에 대해 시의 일부 빈집을 대상으로 입주부터 3년간 매월 집세를 **20% 할인**해 드립니다.

※입주 세대 또는 친척 세대가 “육아 세대”, “고령자 세대”, “장애자 세대” 중 어느 하나에 해당해야 합니다.



【스텝 35 할인】

명의인의 연령이 신청일 시점에 35세 이하 의 세대에 대해 시의 일부 빈집을 대상으로 입주부터 3년간, 매월 집세를 **20% 할인**해 드립니다.

※동거 친척은 배우자(연령 불문) 및 35세 이하의 친척(3촌 이내)에 한합니다.



【페어 서포트】

신청인과 그 배우자(결혼 예정자, 동거인 포함)가 모두 40 대까지인 가구를 대상으로 시부 일부 빈 방을 대상으로 입주 후 3년간 매월 임대료를 **20% 할인**해 드립니다.



【어린이 쓱쓱 할인】

한부모 세대에 대해 시의 일부 빈집을 대상으로 “자녀가 18세가 되는 연도의 말일까지” 또는 “3년간” 매월 집세를 **20% 할인**해 드립니다.



【학생 할인】

학생에게는 시내 일부 빈집을 대상으로 대학 등의 졸업 예정일 말일까지를 원칙으로 하여 매월 임대료를 **20% 할인**해 드립니다.

빈집 선착순 모집의 우선 신청 제도



【육아 세대 등 우선 신청 제도】

공사가 정하는 주택에서 방이 2실 이상 있는 주택에 대해 모집 개시부터 **7일간** 우선적으로 신청할 수 있는 제도입니다.



【고령자 등 우선 신청 제도】

공사가 정하는 주택에서 엘리베이터 미설치 주택 중 1, 2층의 주택에 대해 모집 개시부터 **7일간** 우선적으로 신청할 수 있는 제도입니다.



【시니어 주거 교체 서포트】

결혼 예정자 및 파트너 관계에 있는 두 사람에게 대해 공사가 지정한 집을 모집 개시부터 **7일간** 우선적으로 신청할 수 있는 제도입니다.

※ 우선 대상은 '역에서 도보 10분 이내의 주택 중 공사가 지정한 집'입니다.

기타 서포트 제도

【한부모 세대 입주 서포트】

신청자 본인의 월수입이 월수입 기준을 만족하지 않는 경우 각 자치단체에서 교부되는 “아동 육성 수당”, “아동 부양 수당”을 합산하여 수입 심사를 할 수 있습니다. 또한, 신청자 본인의 월수입이 월수입 기준을 만족하지 않는 경우에는 “수입 합산”, “월수입 기준 특례” 등도 이용할 수 있습니다.

【학생 분들도 입주할 수 있습니다】

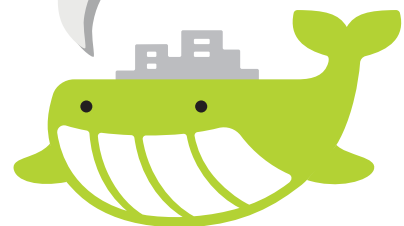
대학 등에 재학 중인 18세 이상인 분도 일정 조건을 충족하면 JKK 주택을 이용할 수 있습니다.

【인근 거주로 안심 등록 제도】

친척과 가까운 곳에서 생활 = “인근 거주”를 희망하는 고객님께 우선적으로 집을 소개하는 등록 제도입니다.

※인근 거주 대상 지역은 동일 구시 또는 약 반경 5km입니다.

제도에 관한 자세한 내용,
대상 주택에 대해서는
홈페이지를 확인하십시오.



【공사 주택 모집 센터】 영업 시간 9:30~18:00(일·공휴일 정기 휴일)

03-3409-2244 (대표)

【貸主】

ひとと、くらしをあったかく。
JKK 東京

変化が見える、暮らしに役立つ
とうけい ちょうさ

統計調査

国が実施する調査です



家計が見える

かけいちょうさ

家計調査

雇用が見える

ろうどうりよくちょうさ

労働力調査

物価が見える

こうりぶつかつうけいちょうさ

小売物価統計調査



教育費にいくらかけてる?



どれくらいの方が仕事をさがしているの?



かぼちゃはいつ頃がお安いのかしら?



ガソリンにいくら使っているんだろう?



育児世代の働く女性はどれくらい増えた?



宮崎から都内に大学進学するけど物価の違いは?

答えは?



<https://www.stat.go.jp/>

統計局

◀携帯・スマホはこちらから ※一部の機種・アプリでは読み取れない場合があります

統計調査員がお伺いしましたら、ご回答をお願いします。

皆様の個人情報は厳重に保護されます

調査の結果は、暮らしをより良くする様々な取組みに活かされています

統計調査を装った「かたり調査」にご注意ください

新型コロナウイルス対策を踏まえて適切に調査を実施します

総務省統計局・東京都

'주거 생활 종합 조사'에 참여해 주세요

올해 12월 1일, '주거 생활 종합 조사'가 전국적으로 일제히 실시됩니다.

이번 조사는 평소에 주택에 대해 어떻게 생각하는지 등을 묻는 것으로, 주택정책의 방향을 설정하는 데 중요한 기초자료로 활용됩니다.

10월에 실시되는 '주택, 토지 통계조사'에 응답한 사람 중 일부를 대상으로 합니다.

대상 세대에는 11월 말부터 12월 초까지 조사 위탁기관에서 조사표가 우편으로 발송될 예정이오니 여러분의 이해와 협조를 부탁드립니다.

문의처

도쿄도 주택정책본부 주택기획부 기획경리과

☎ 03-5320-4938



집세 등 결제는 편리한 계좌 이체를 이용해 주십시오

계좌 이체 수속 방법

① 용지에 기입



② 은행에 제출



③ 통지가 도착

※이체 개시 월 초순



④ 이체 개시

※당월분 매월 7일 이체



※계좌 이체 의뢰서는 관리사무소 창구 센터에서 배부합니다. 우편 발송을 희망하시는 분은 고객 센터로 문의해 주시기 바랍니다.

이용 가능 기관이나 수속 방법은 전화 또는 홈페이지에서도 확인할 수 있습니다.



문의처 아래 "JKK 도쿄 고객센터"의 전화번호 ①로

홈페이지주소 <https://www.to-kousya.or.jp/>

←QR 코드를 읽어서 [집세 지불에 관해]를 확인해 주시기 바랍니다.



장애인 분을 대상으로 하는 주차장 사용료 절감 제도에 대하여

당사에서는 공사 주택의 유료주차장 임차인 또는 동거인이 대상 장애 정도에 해당하고 세대의 월 소득이 일정 수준 이하인 경우, 일상생활을 지원하기 위해 주차장 월 사용료의 10%를 감면하는 제도를 2023년 12월부터 도입합니다.

신청 접수는 2023년 9월 1일부터 시작했습니다. 자세한 내용은 관리사무소에 신청 안내서를 준비해 놓았으니 확인하시어 신청서류를 관리사무소에 제출해 주시기 바랍니다.

제도에 대한 자세한 내용은 홈페이지를
확인해 주시기 바랍니다.



“JKK 도쿄 고객센터” 전화번호

★ 창구 센터에 용무가 있으신 분도 이 번호를 이용해 주십시오.

접수 시간 오전 9시~오후 6시(토·일·공휴일·연말연시 제외)

① 각종 수속, 집세 지불, 주거 방식의 상담

● 나비 다이얼



0570-03-0031

● 나비 다이얼을 이용할 수 없는 분,
휴대전화 무료 통화나 할인 서비스를
이용하시는 분

☎ 03-6279-2962



② 수선 신청, 문의

누수 등의 긴급 수선, 사고나 화재. 주거자의 안부에 관련된
긴급한 연락은 24시간 365일 대응

● 나비 다이얼



0570-03-0032

● 나비 다이얼을 이용할 수 없는 분,
휴대전화 무료 통화나 할인 서비스를
이용하시는 분

☎ 03-6279-2963



네비 다이얼로

유선전화를 이용하여 거는 경우, 시내 통화료로 통화할 수 있습니다.(공중전화, PHS 제외)
휴대전화로 거는 경우는 각 통신사의 무료 통화 또는 할인 서비스는 적용되지 않습니다.

※ 월요일 및 휴일 다음날 오전 9시부터 10시까지의
시간대에는 전화가 혼잡하여 잘 걸리지 않는
경우가 있습니다. 급하지 않은 분은 다른 시간대를
이용해 주십시오.

수속 등에 관한 자주 있는
질문은 이쪽으로

