

请使用 社区沙龙



目录

◆ 请使用社区沙龙	1
◆ 地区社区活动介绍	2
◆ Happy Halloween! ~手工制作点心盒~	3
◆ 预防衰弱	4
◆ 考虑购买损害保险吧	5
◆ Instagram 开始发布~ UTOJIRA 散步~	5
◆ 住宅楼层变更通知	6
◆ 机械式停车场的使用	7
◆ JKK 东京入住支持介绍	8~9
◆ 统计调查	10
◆ 请协助进行“住宅生活综合调查”	11
◆ 银行转账指引	11
◆ 关于减少残障人士停车场费用的制度	12

社区住宅内的社区沙龙（聚会所），是所有入住居民等都可以使用的公共设施。

加入感兴趣的小组活动或者自治体活动，与同样在育儿阶段的邻居一起休闲使用，或者老年人在这里放松使用，甚至还可以远程办公等，欢迎积极参与。

预约方法

从使用日的一个月前开始可以向管理办公室提交申请。
(如果未成年人单独参加，请父母代为申请。)



【JKK 住宅助手】为社区活动的筹建等提供协助

JKK住宅生活助手致力于为居民加入社区活动创造机会，诸如积极策划与当地自治体等合作开展的各类活动、举办兴趣交流等。

请拨打第12页“JKK东京客服中心”电话①咨询详情!

地域社区活动的介绍

无需预约!

KOSHA HEIM
临海町二丁目

集会室开放日

活动日: 每月第3个星期四
时间: 14:00 ~ 15:30

本次将介绍自治会在KOSHA HEIM临海町二丁目（江戸川区）举办的集会室开放日活动。

活动内容

不仅社区居民，周边的居民每月也一起参加各类活动。

● 飞镖体验会 ●

举办了小组对抗赛。
首次体验飞镖的人员也表示非常“有趣”。

● 体力测试会 ●

开展了握力、骨骼肌量等测试以及下肢肌力测试等活动。通过测试比较个人数值与目标值，并学习改善方法。

● 肌力增强训练 ●

听取作业治疗师有关正确姿势及负重方法的建议，跟着视频进行训练。

【2023年7月27日（周四）举办】集会室开放日报告



初次体验飞镖的小学生。一举射中靶心，会场响起了喝彩声。



试饮手工调制的经口补水液。易饮用的口感。



两人同时击中！
“都道府县竞技歌牌”战情激烈。

本次活动在“Nagomi之家”葛西南部、绿之乡福乐园、东京都立红叶川高中志愿者部、东京福祉专科学校作业治疗师科各位朋友的支持下成功举办。谢谢各位！

我们对自治会奈良会长进行了访谈

● 活动的契机是什么？

新冠疫情期间，由于我们无法登门拜访社区居民，因此考虑让居民来自自治会，从而启动了“健康咨询会”。这就是举办“集会室开放日”的契机。不论是否加入自治会，我们希望建立居民之间面对面交流的关系。

● 迄今为止最盛大的活动是什么？

飞镖体验会。在以前举办的体验会上收到了很多“希望再次参加”的反馈。本次（2023年7月）飞镖体验会吸引了更多参加者，举办了极为盛大的活动。

● 今后的活动计划有哪些？

我们还计划举办椅子瑜伽（10月）、圣诞聚会（12月）、捣年糕大会（2月）等活动。此外，在无特别活动的月份，还会实施简单锻炼体操、游戏及折纸等活动。我们将听取参加者的意见要求，制定今后的活动计划。



奈良会长与山口副会长

HAPPY HALLOWEEN

~手工制作点心盒~

JKK住宅生活助手通过YouTube发布了万圣节手工制作视频。介绍了“用纸杯制作的南瓜灯盒”与“用A4纸制作的方盒”两种手工作品。大家不妨用来装点或者作为室内摆设如何？



用 A4 纸制作的方盒

- 材料
A4复印纸
- 制作方法
从本公司官网下载图案PDF数据,进行双面打印。另外,打印时请打开打印设定,在“页面尺寸处理”项目中选择“实际尺寸”。
请浏览视频了解折纸方法。

https://youtu.be/_8IkIcBlk5M

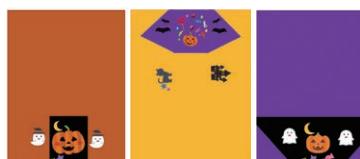


扫描此处访问YouTube

<https://www.to-kousya.or.jp/pdf/okasibox.pdf>



扫描此处下载PDF数据

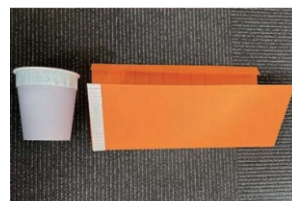
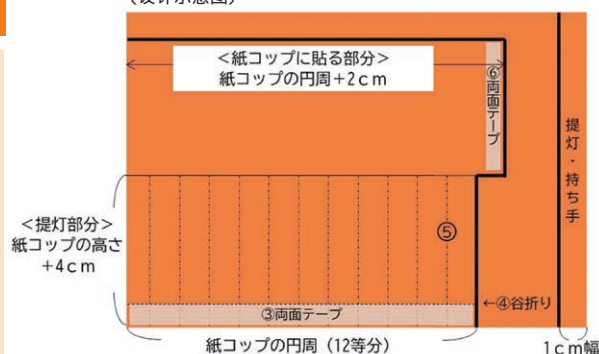


◀可从3种图案中选择使用!

用纸杯制作的南瓜灯盒

- 材料
纸杯、绘图纸 (A3纸、橙色)、折纸 (黑色)
- 工具
尺子、钢笔、圆规、剪刀、双面胶带、浆糊
- 制作方法 (请观看YouTube了解详情)
 - ① 测量纸杯高度与周长,在绘图纸上画设计图
 - ② 沿着①中的画线剪开绘图纸 (灯笼部分不剪切)
 - ③ 在灯笼部分的前端粘贴双面胶带
 - ④ 以双面胶的宽度折成谷折
 - ⑤ 在灯笼部分剪切口 (双面胶部分也一起剪切口)
 - ⑥ 在纸杯口和绘图纸上粘贴双面胶,在纸杯上粘贴绘图纸 (参看“图片1”)
 - ⑦ 撕掉灯笼部分的双面胶,粘贴在纸杯底侧绘图纸上 (参看“图片2”)
 - ⑧ 用黑色折纸制作面部部件,粘贴在灯笼上,完成

(设计示意图)



(图片1)



(图片2)

https://youtu.be/KtDON_S2roY



扫描此处访问YouTube

预防衰弱！

令人意外的听觉障碍（听力衰退） 与衰弱的关系

衰弱是指身体或心理上衰弱，从而与社会之间的联结弱化的状态。
预防衰弱可以有效地延长身体保持健康状态的时间。

东京大学高龄社会综合研究机构 田中友规

随着年龄增长，听不清（听力衰退）的人群会越来越多。在预防衰弱的过程中，调整每天的营养（饮食、口腔）、活动身体/运动、参与社会活动这3大要素是关键，听力衰退与参与社会活动和活动身体也有很大关系。一般认为，听力衰退的人由于无法听清楚对话内容，因此不愿参加社会活动，摔倒、抑郁、缺乏运动、智能降低等情况也比较多，从而加快他们的衰弱。

听力衰退的人应考虑使用适合听力状况的助听器等人工听觉装置。在实际生活中，使用适合听力的助听器，在抑制与衰弱密切相关的智能降低方面发挥着一定作用。

在预防听力衰退人群的衰弱方面，周围人的理解与采取的措施非常关键。即便自己未发生听力衰退，在与此类人群对话时也应尽量注意。使用助听器的人分辨语言的能力可能会降低，有时难以理解对话内容。例如，让其观察口型缓慢清晰地讲话，对方感到不安时重复对话内容等。此外，也有很多笔谈和语音识别应用程序，建议使用此类辅助工具。



考虑购买损害保险吧

公社住宅的居民支付的房租和公益费用中，不包含火灾的财产保险和赔偿责任保险等的参保费用。为了以防万一，请考虑购买赔偿个人财产和漏水等对第三方造成损害的损害保险。

此外，根据保险业法规定，本公司不能解答保险内容的相关咨询。请各位住户自行向各保险公司直接咨询。

家庭财产 保险	入居者の家財に 対する補償	发生火灾及水灾等事故时， 对租住方的家庭财产等损失予以补偿
租住方赔偿 责任保险	貸主に対する 補償	发生火灾及水灾等时， 对租赁方赔偿损失的责任
个人赔偿 责任保险	第三者に対する 補償	毁坏他人物品、造成他人受伤时的 损害赔偿 responsibility



UTOJIRA散步@Instagram



您居所周边也许会出现
鲸鱼妖精“UTOJIRA”!



町田木曾住宅

JKK东京的吉祥物“UTOJIRA”一边在JKK住宅周边散步，一边通过图片和视频介绍住宅园区内的公园、游乐设施及JKK住宅的房屋。

10月，UTOJIRA打算去号称JKK住宅住户最多的“町田木曾住宅”散步。



Instagram发布!

JKK东京(東京都住宅供給公社)【官网】
@jkktokyo_official



@JKKTKYO_OFFICIAL



住宅楼层变更申请指南

何谓住宅楼层变更申请…

在未安装电梯的住宅，由于身体原因等希望变更到相同住宅的1楼或2楼居住时提交的申请。

◎主要申请条件

- ①房租和公益费等无滞纳
- ②迄今为止无违反共同生活秩序的问题
- ③租借人或其同居者符合以下任一项

■持有身体障碍者手册	<ul style="list-style-type: none"> • 视力障碍1~2级 • 肢体不自由的肢体及躯体1~3级 • 心脏功能障碍、肾脏功能障碍、呼吸器官障碍、膀胱或直肠功能障碍1~3级
■持有爱心手册	<ul style="list-style-type: none"> • 1~2度
■持有战伤病者手册	<ul style="list-style-type: none"> • 与上述同等及以上的障碍
■行走困难	<ul style="list-style-type: none"> • 老龄（65岁以上）原因 • 长期疾病原因
■孕期	
■有小学生以下的幼童	

申请基本流程

① 请向管理事务所或管辖窗口中心提交申请书及附件。

（在管理事务所领取申请书。另外，希望邮寄时请联系“JKK东京客服中心”）

② 我们确认了提交的申请书后，在可与低楼层住户斡旋时通知申请人。

（我们将按照申请顺序指导您。）

③ 本公司通知的低楼层住户同意后，发送入住审查资料。

④ 根据提交的资料进行入住审查。审查结束后通知结果。

⑤ 审查如无问题，请申请人到管辖窗口中心签订合同。

※签合同时需支付新住户押金（2个月房租）。

※提交资料时，必须确定本人身份。来所时请携带本人证明资料。

您是否采用了
危险的使用方法？

机械式停车场的使用

在我们日常使用的机械式停车场内，一旦有误操作，就很可能引发严重事故。

为防止在停车场内发生事故，请务必注意以下几点，安全使用！

□ 只有司机才能进入停车设备



请务必在停车设备外装卸物品，防止引起误操作或误动作。



乘客请在停车设备外上下车，防止引起受困车内的事故。



请务必确认车内未遗留儿童等乘客。

□ 亲自确认停车设备和附近没有障碍物或人



平时请勿带儿童在机械式停车场玩耍。操作停车设备时，请务必确认设备内和周边无人。



出入库时不要疾行，请确认周围人的安全缓慢行驶。

□ 勿用器具等固定操作面板的按钮

请勿使用器具等固定操作面板的按钮。

为保障安全大多数停车设备内如果松开操作面板上的按钮，设备将自动停止动作。如果用器具等固定按钮，则无法发挥安全功能，不能立即停止可能会引发严重事故。



注意

请勿离开操作面板，边确认安全边操作。如有异常或危险请立即中止设备运行。
※操作时请注意勿让儿童等靠近设备。



※ 请不要在停车场内放置轮胎、汽车用品等私人物品。

介绍 JKK 东京入住支援

在JKK东京，为了让各种不同情况的家庭能够便利入住，我们通过“房租折扣”“优先申请”“放宽审查基准”等援助制度为入住者提供帮助。

新入住时的房租优惠制度

※ 在居住的JKK住宅（同住宅）内更换为其他房间时不适用。



【就近居住支援折扣】

市区的部分空房对想要与3亲等以内的亲人在同一市区或者5km范围内近距离生活的家庭，提供从入住起的三年内每月房租减免**20%的折扣**。

※入住家庭或者其亲人家庭必须符合下面任意一种情况。“育儿家庭”“老年人家庭”“残障人士家庭”



【35年龄段折扣】

市区的部分空房对申请日当天承租人的年龄35岁以下的家庭提供入住日起的3年内每月房租减免**20%的折扣**。

※共同居住的家人，仅限配偶（年龄不限）及35岁以下的家人（3亲等内）。



【夫妻支援政策】

针对申请人及其配偶（含计划结婚或同居关系）均为49岁以下的家庭，以市区的部分空房为对象，自入住起的3年内每月房租减免**20%的折扣**。



【儿童成长折扣】

市区的部分空房对单亲家庭，提供在“孩子到18岁那年的年度末前”或者以“3年”为期，每月的房租减免**20%的折扣**。



【学生优惠】

我们向学生提供市区部分空置房屋月租**20%的优惠**，原则上优惠至预计大学等毕业日期的最后一天。

空房先到先报顺序招募的优先申请制度



【育儿家庭等优先申请制度】

公社规定的住宅中, 2室以上居室的房子, 从招募开始起的7天内享有优先申请权的制度。



【老年人等优先申请制度】

公社规定的住宅中, 没有安装电梯住宅的1、2层房子, 从招募开始起的7天内享有优先申请权的制度。



【预定结婚人员的优先申请制度】

对于预定结婚或建立同居关系的两人, 可自招募起7天内优先申请公社指定的房屋的制度。

※ 优先对象为“公社指定的距离车站步行10分钟左右的住宅中的房屋”。

其他支援制度

【单亲家庭入住支援】

申请者本人的月收入未达到月收入基准的情况下, 可以将各自治体发放的“儿童养育津贴”、“儿童抚养津贴”算入到月收入额中, 接受收入审查。

另外, 申请者本人的月收入未达到月收入基准时也可适用“收入合计”“月收入基准特例”等政策。

【学生也可入住】

在大学等就读的18岁及以上的学生, 满足规定条件即可利用JKK住宅。

【公社住宅募集中心】

营业时间9:30~18:00 (周日、节假日固定休息)

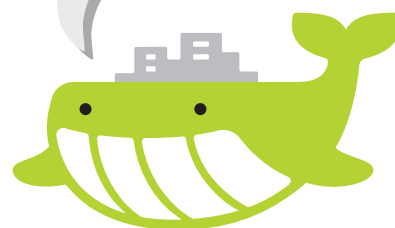
03-3409-2244 (总机)

【就近居住安心登记制度】

对想在亲人的附近生活=希望“就近居住”的客人优先介绍房子的登记制度。

※ 属于就近居住的区域范围是在同一市区或大约半径5km以内。

有关制度的详情或对象住宅, 请参阅官网确认。



【出租人】

ひとと、くらしをあったかく。
JKK東京

変化が見える、暮らしに役立つ

とうけい

ちょうさ

統計調査

国が実施する調査です



センザスくん



みらいちゃん



家計が見える

かけいちょうさ

家計調査



雇用が見える

ろうどうりよくちょうさ

労働力調査



物価が見える

こうりぶつかつうけいちょうさ

小売物価統計調査



教育費にいくらかけてる？



どれくらいの方が仕事をさがしているの？



かぼちゃはいつ頃がお安いのかしら？



ガソリンにいくら使っているんだろう？



育児世代の働く女性はどれくらい増えた？



宮崎から都内に大学進学するけど物価の違いは？

答えは？



<https://www.stat.go.jp/>

統計局

◀携帯・スマホはこちらから ※一部の機種・アプリでは読み取れない場合があります

統計調査員がお伺いしましたら、ご回答をお願いします。

🔒 皆様の個人情報は厳重に保護されます

😊 調査の結果は、暮らしをより良くする様々な取組みに活かされています

! 統計調査を装った「かたり調査」にご注意ください

📱 新型コロナウイルス対策を踏まえて適切に調査を実施します



総務省統計局・東京都

请协助进行“住宅生活综合调查”

请协助进行“住宅生活综合调查”

该调查的目的是听取居民对住宅的意见和建议等，将作为决定住宅政策方向的重要基础资料。

调查对象为10月实施的“住宅土地统计调查”的部分答复人员。

11月下旬至12月上旬，调查受托机构将向调查对象家庭邮寄调查表，请大家理解并配合实施。

咨询方式

东京都 住宅政策本部 住宅企划部 企划经理课

☎03-5320-4938



请使用便利的自动银行转账业务支付房租等费用

自动银行转账的手续方法

① 填写申请表



② 銀行に提出



③ 收到通知

※自动银行转账开始月份的上旬



④ 开始自动银行转账

※每月7号扣除当月的费用



※自动银行转账申请书请到管理事务所、窗口中心领取。需要邮寄的客人请联系客服中心。

请打电话或者在官网站上确认支持自动银行转账业务的机构及手续方法。



咨询处 “JKK 东京 客服中心” 的电话号码①

网址 <https://www.to-kousya.or.jp/>

← 输入QR码浏览“关于房租的支付”。



关于减少残障人士停车场 费用的制度

本公司以公社住宅收费停车场租赁人或其同居者符合规定的身体障碍等级、且家庭月收入低于一定水平的家庭为对象，为了支援其日常生活，将于2023年12月引入减少停车场费用10%的制度。

从2023年9月1日起开始受理申请。管理事务所提供申请说明资料，了解详情后，向管理事务所提交申请。

请通过官网了解制度详情



“JKK 东京 客服中心” 的电话号码

★通过窗口中心咨询的客人请打此号码

接待时间 上午9点～下午6点（周六、日、节假日、年末年初除外）

①各种手续、房租支付、入住方式的咨询

●导航电话

 **0570-03-0031**

●不使用导航电话的客人
使用手机的免费通话或折扣服务的客人

 **03-6279-2962**



②修缮的申请、咨询

漏水等紧急修缮、事故及火灾等关乎居住者安危的
紧急联系电话365天24小时开通。

●导航电话

 **0570-03-0032**

●不使用导航电话的客人
使用手机的免费通话或折扣服务的客人

 **03-6279-2963**



导航电话

使用固定电话拨打时按市内通话费收费（公共电话、PHS除外）。
使用手机拨打时不能享受各电话公司的免费通话或折扣服务。

※周一及节假日次日的上午9点到10点之间来电
较多可能很难接通。非紧急情况建议您在其他
时间段拨打。

关于手续等方面经常被
提问的问题请看这里

