



# 주거 광장



스마트폰용  
유도지라 배경  
화면을 다운로드할  
수 있어요

## 2023년 (레이와 5년) 9월호



JKK 東京



[발행] 도쿄도 주택공급공사 공영주택관리부 우)150-8322 시부야구 진구마에 5-53-67 코스모스 아오야마

### 수입 보고서(収入報告書)

#### ‘부족 서류 안내(不足書類のお知らせ)’의 발송에 대해

도영 주택에 거주하는 여러분께서 제출한 수입 보고서(収入報告書)의 심사를 실시하고 있습니다. 심사한 결과, 필요 서류가 부족할 경우에는 순차적으로 ‘부족 서류 안내(不足書類のお知らせ)’를 송부해 드립니다. 안내문이 도착하면 부족한 서류를 신속히 제출해 주십시오.

또한 부족한 서류를 제출하지 않는 경우에는 2024년 4월부터 인근 동종 주택(근린 민간 임대 주택) 임대료 수준의 사용료를 부담하게 되므로 반드시 제출해 주십시오.

### 수입 보고서(収入報告書) 미제출 세대에 대해

수입 보고서(収入報告書)는 2024년 4월부터의 도영 주택 사용료를 결정하기 위한 중요한 서류입니다. 수입 보고서(収入報告書)를 제출하지 않는 경우에는 인근 동종 주택(근린 민간 임대 주택) 임대료 수준의 사용료를 부담하게 됩니다. 아직 제출하지 않은 세대는 필요 서류를 준비하여 신속히 제출해 주십시오.

#### 주택 사용료의 일반 감면, 특별 감액을 받고 있는 세대

‘수입 보고서(収入報告書)’를 제출할 필요가 없습니다(용지를 보내 드리지 않습니다). 사용료 감면 신청이 수입 보고를 대신하는 절차이므로 반드시 갱신 시기에 절차를 밟아 주십시오. 절차를 밟지 않는 경우, 다음 연도부터 인근 동종 주택(근린 민간 임대 주택) 임대료 수준의 사용료를 부담하게 됩니다.

목 차	● 수입 보고서(収入報告書) ‘부족 서류 안내(不足書類のお知らせ)’의 발송에 대해.....	1
	● 수입 보고서(収入報告書) 미제출 세대에 대해 .....	1
	● 가정에서 할 수 있는 태풍(호우·강풍) 대책 .....	2
	● 열중증에 주의합시다! .....	3
	● 일상 비축으로 재해에 대비합시다! .....	3
	● 순회 관리인이 여러분의 단지를 방문하고 있습니다.....	4
	● 자신이 설치한 욕조, 욕조 온수기의 교체신청 접수(금년도분)는 종료되었습니다.....	4
	● 생활 소음에 주의를~쾌적한 생활은 한 사람 한 사람의 마음가짐부터~ .....	5
	● 발코니 난간 위에 물건을 두지 않도록 합시다.....	5
	● 단수나 누수가 발생한 경우의 문의처에 대해 .....	6

**9월분 주택 사용료 등의 납부 기한(자동 이체일)은 10월 2일(월)입니다.**

자동 이체를 이용하시는 분은 사전에 잔액을 확인 바랍니다.



# 가정에서 할 수 있는 태풍(호우·강풍) 대책

호우·태풍 등의 재해 시에는 고객 센터의 전화가 매우 붐빕니다. 아래의 내용을 참고하여 본인이 직접 할 수 있는 1차 대응을 부탁드립니다.

## ■강풍에 대한 대비(유리 파손 피해 방지)

- 바람에 날려갈 위험이 있는 물건은 실내에 넣어둡시다.
- 새시를 잠그고 커튼을 닫아둡시다.
- 창문 유리에 비산 방지 필름을 붙이거나 양생 테이프를 ×자 모양으로 크로스하여 붙이는 것도 효과적입니다. 간유리는 바깥쪽에서 테이프를 붙이고 필요가 없어지면 신속하게 떼어냅니다.



## ■거실 내의 침수 대책

- 발코니의 배수구는 깨끗이 청소해 둡시다.
- 새시나 현관문을 통해 빗물이 들어온 경우, 밀틀에 걸레나 수건 등으로 벽을 만들어 물을 막으십시오. 또한 자주 빗물을 닦아 냅시다.
- 창 주변의 가재 도구나 가전 제품은 피해를 받지 않는 장소로 이동시키고 전기 콘센트는 누전, 쇼트, 감전 방지를 위해 뽑아 둡시다.

## ■천장 빗물 누수 대책

- 빗물이 떨어지는 곳에 ‘신문지나 걸레’를 깔고 그 위에 ‘양동이’를 놓아 바닥이 젖지 않도록 합니다. 모인 물이 튀어 물이 흘날릴 수 있으므로 신문지나 걸레를 깔아 두면 안심입니다.  
※비가 내리고 있을 때는 방수 공사를 할 수 없으므로 자택에 있는 것으로 응급 처치를 하시기 바랍니다.



## ■복도 등 공용부의 대응

- 배수구 거름망에 낙엽 등이 막히지 않도록 청소해 둡시다.
- 비가 오는 날에는 입구, 계단, 복도 등 바닥이 젖으면 미끄러워 매우 위험합니다. 통행 시에는 발밑을 충분히 주의해 주십시오.

## ■엘리베이터에 관한 대응

- 비바람으로 인해 엘리베이터에 물이 튀면 고장의 원인이 됩니다. 우천 시에는 엘리베이터 홀의 창문을 닫아 주시기 바랍니다.
- 정지하여 움직이지 않는 경우에는 엘리베이터 보수 관리 회사에 직접 연락을 부탁드립니다.

## ■정전·단수 시의 대응

- 정전 시에는 집의 누전 차단기가 내려가 있지 않은지 확인해 주십시오.
- 단수 시에는 반드시 수도꼭지를 잠근 상태로 놓아 주십시오.
- 두 경우 모두 이웃집의 상황도 확인한 후 대표자분이 JKK 도쿄 고객 센터로 연락해 주십시오.

재해 등에 대한 대비에 대해 JKK 도쿄 홈페이지에 게재되어 있습니다.  
<https://www.to-kousya.or.jp/nyukyosha/saigai/taifu.html>



판다 선생님으로부터의 도전장!!

우에노 동물원 판다의 응아는 무슨 색깔까?



힌트



# 열중증에 주의합시다!

9월에 접어들었습니다만, 아직 열중증의 위험은 높으며 방심할 수 없습니다.  
기온·습도가 높은 날이나 갑자기 기온이 상승한 날에는 열중증에 걸릴 위험이 있습니다.  
다음 대책을 참고로 예방 행동을 취합시다.



① 자주 수분을 보충



② 에어컨 사용



③ 외출 시에는 모자·양산

## 도민 여러분께

(열중증 대책에 관한 도쿄 도지사 메시지 2023년 8월 4일)  
<https://tokyodouga.jp/w3yuzxdi4uu.html>



매일 위험한 더위가 이어지고 있습니다.

밤낮 상관없이 실온 28도를 넘을 경우 에어컨을 잘 사용하고  
수시로 수분과 염분을 보충하는 등 열중증 대책을 철저히 합시다.



※ '도쿄도 열중증 대책 포털 사이트' 도 이용해 주십시오.

[https://www.kankyo.metro.tokyo.lg.jp/climate/heat\\_island/heatstroke.html](https://www.kankyo.metro.tokyo.lg.jp/climate/heat_island/heatstroke.html)

열중증 예방의 기초지식, 쿨 세어 스폿 등 열중증 대책과 관련된 많은  
정보가 게재되어 있습니다.



# 일상 비축으로 재해에 대비합시다!

재해 발생 후 며칠 동안은 살아가기 위해 필요한 것이 공급되지 않는 사태가 발생할지도 모릅니다.  
그럴 때 자택에서 생활하는 데 필요한 생활 필수품을 평소에 대비해 두는 것이 중요합니다.

일상 비축이란  
무엇일까



'일상 비축'은 특별한 준비를 필요로 하는 것이 아닙니다.

평소에 자택에서 이용하고 있는 것을 조금 넉넉하게 구비함으로써  
재해 시에도 집에서 당분간 생활할 수 있습니다.

참고: 도쿄도 방재 홈페이지

<https://www.bousai.metro.tokyo.lg.jp/index.html>



도쿄 비축  
내비

## 음식이나 일용품을 조금 넉넉하게 구입, 일상 속에서 소비

① 넉넉히 구입



② 먹는다·  
사용한다



최소한 구비해야 할 품목·수량



③ 줄어드는 만큼  
구입한다

④ 오래된 것부터  
먹는다·사용한다



## 재해 시에 특히 필요한 것

- 휴대용 가스레인지
- 손전등
- 간이 화장실
- 충전식 라디오 등



여성의 경우  
생리 용품 등

영유아·고령자가 있는 가정  
기저귀·상비약 등



# 순회 관리인이 여러분의 단지를 방문하고 있습니다

## ● 고령자나 장애가 있는 분에 대한 정기 방문

도영 주택 등에서는 창구 센터에 직접 올 수 없어 방문을 희망하는 분에게 순회 관리인이 2개월에 1회 정도 정기적으로 방문하여 각종 신청 중개 및 상담 등의 지원을 하고 있습니다.

다음의 대상이 되는 세대는 부담 없이 상담해 주십시오.

### 대상 세대

- ① 65세 이상의 고령자만 있는 세대
- ② 장애가 있는 분만 있는 세대
- ③ 65세 이상의 고령자 및 장애가 있는 분만 있는 세대

### 정기 방문 신청

새로 순회 관리인의 정기 방문을 희망하는 경우에는 JKK 도쿄 고객 센터(6페이지 전화 번호 ①)에 연락해 주십시오.

또한 새롭게 65세, 70세, 75세가 된 세대, 80세 이상인 분만으로 이루어진 세대에는 순회 관리인이 방문하여 정기 방문에 대한 희망 조사를 합니다.

정기 방문의 희망 조사에 대해서는 10월호에 게재합니다.

순회 관리인은 JKK 도쿄 창구 센터의 직원입니다. 방문 시에는 반드시 신분증을 휴대합니다.



### 정기 방문에 의한 지원 내용

- ① 각종 신청서, 수입 보고서(収入報告書)와 수선에 관한 상담·중개
- ② 복지에 관한 관계 기관 소개

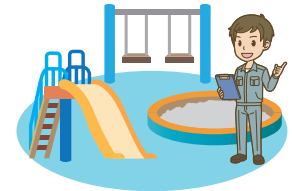
※금전의 취급, 주민표 대리 취득 등은 하지 않습니다.

## ● 공용 부분의 외관 점검 등의 단지 관리

순회 관리인은 상기의 고령자나 장애가 있는 분을 방문하는 것 외에 단지 내를 정기적으로 순회하면서 건물의 외벽 및 공원의 놀이 기구 등을 점검하여 단지의 안전을 유지하는 데 노력하고 있습니다. 그 밖에 무단 주차 등의 민폐 행위에는 시정 지도를 하여 양호한 주거 환경을 지키고 있습니다.

### 주요 점검 내용

- 건물 외벽의 균열, 박락
- 공원 놀이 기구의 파손, 주변의 안전성
- 단지 내 도로 포장의 함몰 및 울타리의 파손 등



# 자신이 설치한 욕조·욕조 온수기의 교체신청 접수(금년도분)는 종료되었습니다

거주자 여러분이 자신의 비용으로 설치한 욕조·욕조 온수기가 고장 나서 사용할 수 없는 분으로부터의 신청 접수(금년도분)는 종료되었습니다.

내년도 이후의 교체에 대해서는 다시 알려 드립니다.

P2 해답



우에노 동물원 판다의 응아는 초록색이야 대나무를 많이 먹기 때문이지!

# 생활 소음에 주의를 ~쾌적한 생활은 한 사람 한 사람의 마음가짐부터~

여러분의 방바닥과 벽은 이웃집과 공통으로 사용하는 구조입니다. 따라서 생활 소음은 콘크리트 벽과 배수관, 창을 통해 쉽게 전달됩니다.

## ○ TV, 오디오 기기, 게임, 악기 등의 소리

TV, 오디오 기기, 게임, 악기 연주 등은 시간대에 따라 음량을 조절합니다.  
특히 이른 아침이나 심야에는 음량을 줄이고 악기 연주는 삼가도록 유의합니다.



## ○ 문 여닫는 소리

문을 여닫을 때는 조용히 합니다. 홈 센터 등에서는 생활 소음의 발생을 억제하는 제품(방음 문틈 테이프 등)도 판매하고 있으므로 그와 같은 것의 활용도 검토해 주십시오.



## ○ 어린이가 점프하거나 뛰어다니는 소리

발소리는 바닥의 진동에 의해 소리가 주위로 울려 퍼지므로 주의해 주십시오.



## ○ 복도나 계단, 건물에 가까운 정원 등에서 큰 소리로 떠드는 행위

이야기 소리는 복도나 계단에 울려 퍼지므로 주의해 주십시오.

## ○ 이불을 터는 소리

발코니에서 이불을 털면 주위에 소리가 울려 퍼지므로 주의해 주십시오.  
숨 먼지가 흩어져서 이웃에게 폐가 되기도 합니다.

## ○ 이른 아침·심야의 청소기·세탁기 소리

이른 아침·심야에 청소기·세탁기를 사용할 때는 소리와 진동이 발생하므로 이웃을 배려합니다.

# 발코니 난간 위에 물건을 두지 않도록 합시다

낙하 우려가 있으므로 발코니에는 물건을 두지 마십시오.

만일 발코니에서 물건이 낙하하여 사람 등에 부딪힐 경우 큰 부상을 입히는 등 중대한 사고로 이어집니다.

주민 여러분의 주의로 사고는 예방할 수 있습니다.  
협조 부탁드립니다.



# 단수나 누수가 발생한 경우의 문의처에 대해

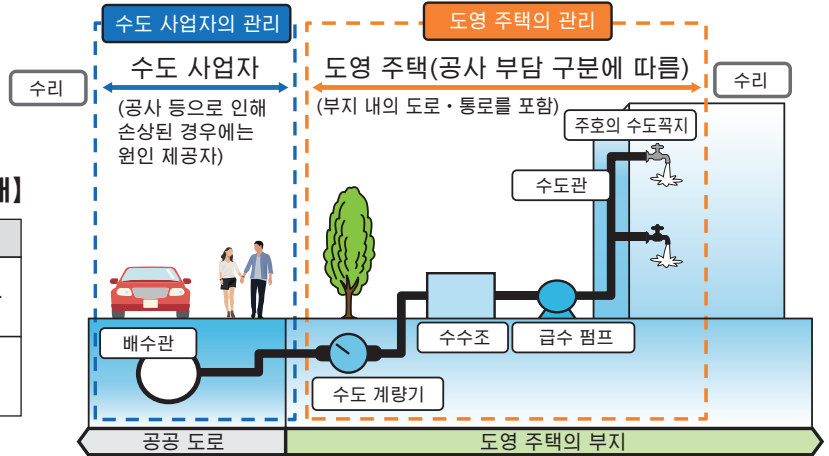
도영 주택 부지 내에서 단수나 누수 사고가 발생한 경우에는 JKK 도쿄 고객 센터로 연락해 주십시오.

단수나 누수의 원인 조사를 실시한 결과, 수선은 수도 사업자가 실시하는 것과 도영 주택 등의 공사 부담 구분에 의해 도쿄도가 실시하는 것, 여러분의 비용으로 실시하는 것이 있습니다.

【수도관·수도 설비의 관리 구분에 대해】

장소	관리 구분
도영 주택의 부지 내 (수도 계량기 제외)	도영 주택 등
공공 도로·수도 계량기	수도 사업자

<급수 방식의 예> (단지에 따라 다릅니다)



## ■ 단수나 누수가 발생한 경우의 문의처

아래 'JKK 도쿄 고객 센터'의 전화 번호 ②로 연락

### ☆문의는 JKK 도쿄 고객 센터로☆

접수 시간: 9시~18시(토·일, 공휴일, 연말연시 제외)

① 각종 절차  
사용료의 납부  
거주 방법의 상담은  
이쪽으로

일부 절차는  
온라인 접수를  
개시!  
자세한  
내용은  
이쪽으로



내비 다이얼은 이쪽으로

☎0570-03-0071

휴대 전화의 무료 통화분이나 할인 서비스를 이용  
가능하신 분 이쪽으로

☎03-6279-2652



② 수리 신청·상담은 이쪽으로  
누수 등의 긴급 수리, 사고나 화재,  
단수, 거주자의 안부와 관련된 긴급  
확인 등은 이쪽에서  
24시간 365일 접수합니다.

내비 다이얼은 이쪽으로

☎0570-03-0072

휴대 전화의 무료 통화분이나 할인 서비스를 이용  
가능하신 분 이쪽으로

☎03-6279-2653



내비  
다이얼이란

고정 전화에서 걸 경우, 시내 통화 요금으로 통화할 수 있습니다(공중 전화 제외).  
휴대 전화에서 걸 경우, 각 전화 회사의 무료 통화분이나 할인 서비스는 적용되지 않습니다.

- 월요일 및 휴일 다음 날 오전 9시부터 10시까지의 시간대는 통화량이 많아 연결이 어려운 상태가 될 수 있습니다. 긴급한 상황이 아닌 분은 다른 시간대를 이용하십시오.
- '명의인 번호'를 말씀해 주시면 문의에 필요한 시간이 단축됩니다.

도쿄도 주택정책본부 홈페이지

도쿄도 주택정책본부

🔍 검색



JKK 도쿄 홈페이지 '도영 주택 등에 거주하는 여러분께'

도영 주택 거주하는 여러분께

🔍 검색



'주거 광장' 외국어판은 이쪽으로  
Foreign-language versions



'주거 광장'은 재생지를 사용하고 있습니다.  
SAVE THE GREEN EARTH!