

居住广场

2022年(令和4年)5月刊



JKK東京



【发行】 东京都住宅供给公社 公营住宅管理部 邮政编码: 150-8322 涩谷区神宫前5-53-67 COSMOS青山

关于亲子亲情迁居招募

为使老年人家庭能够在子女家庭的支援下安心生活,我们将实施亲子亲情迁居招募。

符合下列要求的人士可报名参加该招募计划: 必须在目前居住的都营住宅居住1年以上(2021年6月1日前获得目前所居住的都营住宅使用许可的人士), 不符合下列条件1或2, 且满足条件3的人士。

报名资格

1 父母家庭招募

居住于都营住宅, 且全体家庭成员均达65岁以上(1957年6月10日以前出生)的父母家庭(单身亦可), 希望迁居至子女家庭附件的人士(子女家庭的住宅种类不限。)

2 子女家庭招募

居住于都营住宅的子女家庭, 且希望迁居至全体家庭成员均达65岁以上(1957年6月10日以前出生)的父母家庭(单身亦可)附件的人士(父母家庭的住宅种类不限。)

3 通过迁居, 父母家庭和子女家庭的最短所需时间大约缩短30分钟以上(最短所需时间是指使用公共交通工具时的标准时间。)

<申请时的注意事项>

- ① 居住于都民住宅、定期使用住宅、福利住宅(民生住宅)及归国者住宅的人士不可报名。
- ② 滞纳使用费等的人士、被认定为高额收入者的人士不可报名。
- ③ 申请仅限于父母家庭或子女家庭的其中一方。如果双方家庭都进行了申请, 则会失去资格。

目 录

● 关于亲子亲情迁居招募	1 2 3
● 为因家里蹲问题而烦恼的本人和家人而设的咨询窗口	3
● 改善身体残障者和高龄者的住宅设备	4
● 并非是“某个人”的问题	5
● 更换“住宅专用火灾报警器”!	6

5月份的住宅使用费等的付款期限(银行账户转账扣款日)为5月31日(周二)。

通过银行账户转账的人士请事先确认余额。

招募户数

25户(详情如第3页所示)【具体：父母家庭招募14户、子女家庭招募11户】

申请方法

申请时请将所需文件“寄送”至以下申请处。

【申请处】〒150-8322 渋谷区神宮前5-53-67 コスモス青山
JKK東京 都営住宅募集センター 入居案内係 行

仅受理在6月14日(周二)前JKK东京 都営住宅招募中心的申请。

所需文件

- (申请时)
- 1 申请书
 - 2 邮政明信片(63日元)2张(正面填有申请人的住址和姓名。用于通知抽签编号和抽签结果)
※申请书如有漏填等情况,则可能会归于无效,敬请注意。
- (中签后)
- 1 父母家庭、子女家庭的“居民票(记载有“全体家庭成员”字样的,登记有亲属关系的资料)
 - 2 可确认亲子关系的文件(子女家庭的户籍副本等)

申请书的发放期间及发放场所

在发放期间内,由都営住宅招募中心入住咨询员以及在各窗口中心发放申请书。
发放期间:2022年6月1日(周三)~6月9日(周四)9点~18点 ※周六日除外

抽签日

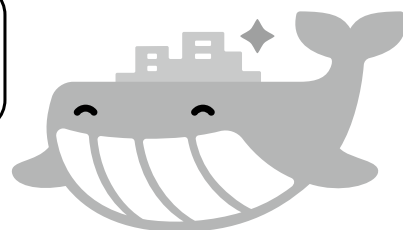
预定在2022年7月中旬实施,但日期和时间等将在通知抽签编号的明信片上进行通知。

住宅的协调调配

- 1 不会对新建住宅、轮椅住宅、老年人集体住宅进行协调调配。
- 2 由于是在申请地区的公寓出现空房时进行协调调配,因此不能指定楼层等。
- 3 预定自2022年12月左右起依次协调调配住宅,但可能会因空房的出现情况等而需要较长时间。

其他

入住时,需要办理规定的手续,例如退还目前居住的住宅及提交所需文件等。



2022年6月亲子亲情迁居招募地区一览表

〈父母家庭可申请的住宅〉

申请编号	市区名称	住宅名称	所在地	招募户数	入住对象	格局	面积(m ²)	有无电梯
1	墨田区	文花一丁目公寓	墨田区文花1-26	1	2人	3DK	51	有
2	江东区	盐滨一丁目公寓	江东区盐滨1-5	1	1~2人	2DK	33	有
3	江东区	大岛八丁目第二公寓	江东区大岛8-11	1	1~2人	2DK	33	有
4	大田区	萩中公寓	大田区萩中3-30	2	1~2人	2DK	32	有
5	丰岛区	高松三丁目第4公寓	丰岛区高松3-3	1	2人	2K	37	有
6	板桥区	板桥富士见町第2公寓	板桥区富士见町23	1	1~2人	1DK	32	有
7	足立区	弘道二丁目第3公寓	足立区弘道2-25	1	1~2人	1DK	32	有
8	足立区	足立平野一丁目公寓	足立区平野1-4	1	1~2人	2DK	33	无
9	武藏野市	武藏野绿町二丁目第3公寓	武藏野市绿町2-6	1	1~2人	1DK	33	有
10	府中市	府中南町四丁目公寓	府中市南町4-40	1	1~2人	1DK	32	有
11	昭岛市	中神第3公寓	昭岛市中神町1237	2	1~2人	1DK	32	有
12	町田市	高坂第2公寓	町田市高坂7-28	1	1~2人	1DK	34	有

〈子女家庭可申请的住宅〉

申请编号	市区名称	住宅名称	所在地	招募户数	入住对象	格局	面积(m ²)	有无电梯
13	港区	台場一丁目公寓	港区台场1-3	1	2人以上	2DK	52	有
14	新宿区	户山Heights公寓	新宿区户山2	1	2人以上	3DK	41	有
15	墨田区	横川五丁目第2公寓	墨田区横川5-9	1	2人以上	2DK	54	有
16	中野区	白鹭一丁目第3公寓	中野区白鹭1-4	1	2人以上	2DK	40	有
17	杉並区	井草三丁目公寓	杉並区井草3-5	1	2人以上	2DK	39	有
18	练马区	练马北町三丁目公寓	练马区北町3-3	1	2人以上	2DK	53	有
19	葛饰区	龟有四丁目公寓	葛饰区龟有4-14	1	2人以上	2DK	40	有
20	三鹰市	下连雀七丁目公寓	三鹰市下连雀7-11	1	2人以上	2DK	39	有
21	调布市	调布楠木公寓	调布市国领町3-8-15	1	2人以上	3DK	53	有
22	町田市	金森第11公寓	町田市金森东3-5	1	2人以上	2DK	53	有
23	国分寺市	泉町二丁目公寓	国分寺市泉町2-7	1	2人以上	2DK	53	有

■ 关于亲子亲情迁居招募的咨询处

JKK东京都营住宅招募中心 入住咨询系 电话 03-3498-8894 (总机)

为因家里蹲问题而烦恼的本人和家人而设的咨询窗口

我们在东京都家里蹲支援网站上受理电话、邮件、拜访咨询。
此外，还可通过同伴支持 (peer-support) 提供在线咨询。

● 关于家里蹲的电话咨询

☎ 0120-529-528

受理时间：周一~周五
上午10点~下午5点
(节假日、年末年初除外)

● 关于家里蹲的邮件咨询

〈电脑、智能手机〉

<https://www.hikikomori-tokyo.jp/>

〈普通手机〉

<http://www.hikikomori-tokyo.jp/m/>

受理时间：主页上24小时受理
原则上在3个营业日以内回复。

改善身体残障者和高龄者的住宅设备

JKK东京正在以身体残障者和高龄者为对象,就其居住的都营住宅的户内设备进行改善。符合下列①~③所有申请资格的人士,请在JKK东京的窗口中心进行申请。另外,根据申请情况,可能需要一段时间才能实施,敬请事先知照谅解。

申请资格

- ①符合下列A、B、C中任意1以上的人士正在居住
 - A.“身体残障者手帐(身体障害者手帳)”为4级以上的身体残障者(视觉残障、听觉残障、肢体残疾)
 - B.持有“战伤病者手帐(戦傷病者手帳)”,符合恩给法附表第1号表之三第1款症以上的身体残障者
 - C.65岁以上的高龄者
- ②认定所得月度金额未超过普通都营住宅入住收入标准的相当额(收入超过者和高额所得者不可申请)
- ③未曾滞纳住宅使用费

所需文件

- ①住宅设备改善申请书(住宅設備改善申込書)
- ②“身体障害者手帐(身体障害者手帳)”等可知悉姓名、住址、等级部分的复印件(仅限于身体残障者)

申请方法

请向JKK东京的窗口中心、白须办事处(白鬚出張所)提交所需文件。

不能成为住宅设备改善对象的住宅

- ①因住宅结构原因而无法施工的住宅
- ②预定改建或预定封闭的住宅
- ③已经设有作为住宅设备改善对象的设备之住宅
- ④地区特别租赁住宅(地域特別賃貸住宅)和特定公共租赁住宅(特定公共賃貸住宅)

住宅设备的改善内容

- ①在浴室、卫生间、玄关等处设置扶手
- ②将浴室门改修为折叠门等
- ③将玄关门把手等替换为三杆式执手锁和反锁扣装置
- ④在卫生间设置插座
(与浴室一体式的卫生间除外)
- ⑤在玄关附近增设照明器具(住户内)
- ⑥在玄关设置对讲机
(附带紧急联络装置)
- ⑦在厨房设置火灾报警器(附带旋转付)
(针对听觉残障人士)
- ⑧在厨房设置燃气泄漏报警器等

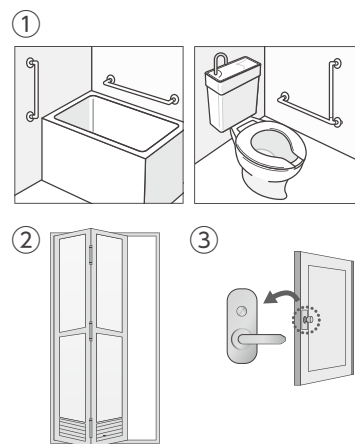
※实施项目会因对象而异

※对象设备的规格会因住宅而异

※如属听觉残障人士,则⑥和⑧为“附带旋转灯”

※关于⑦和⑧,需要与⑥同时申请,或已经设置与⑥同等的对讲机

<改善内容示例>



■ 关于住宅设备改善的咨询处

联系6页“JKK东京客户中心”的电话号码 ①

并非是“某个人”的问题

5月1日(周日)~7日(周六)为宪法周。

5月3日为宪法纪念日。5月1日至7日，围绕宪法纪念日的这一周是宪法周，日本全国每年均会开展各种各样的活动。

日本宪法保障国民的基本人权，将其视为不可侵犯的永久权利。“人权”是指“所有人确保生命和自由，追求各自幸福的权利”或者“任何人与生俱来的，与生而为人所相符的生存权利”。

但当今仍然存在诸如歧视言论、欺凌和虐待、跟踪狂等罔顾他人人权的问题。

构建一个相互体谅、尊重人权、使每个人都能幸福生活的社会非常重要。

从以往的事例看……

都营住宅的歧视涂鸦

在都营住宅的公共设施中，发现了针对同和地区出身人士和残障者等的歧视言论，以及诽谤、中伤入住者等内容恶劣的歧视涂鸦。歧视涂鸦不但会伤害到相关的人，威胁到他们的生活，而且如果放任不管还可能会扩大歧视意识。坚决不允许这种行为发生。

发现歧视涂鸦时，请立即联系我们。

东京都住宅政策本部都营住宅经营部 电话 03-5320-4981

JKK东京客户中心 电话 0570-03-0072

东京都人权广场简介

东京都人权广场是东京都设置的，旨在启发人权的设施。广场设有体验区和图书资料室等，能够就人权进行“体验”、“交流”、“发现”、“理解”、“创造·发明”。这里展示有可让人观看和触摸的残疾人奥林匹克运动会比赛中使用的轮椅等；还可以体验老年人、残障者、孕妇等感受到的众多障碍中的一部分。请务必前来造访一次，学习下一人权吧！



所在地：东京都港区芝2-5-6
芝256 Square大厦1楼、2楼
电话：03-6722-0123
主页：<https://www.tokyo-hrp.jp/>
开馆时间：9点30到17点30分结束
休馆日：周日、年末年初

从防止新型冠状病毒感染症扩大的角度出发，设施可能会临时休馆。关于休馆的最新信息，请在主页上确认。

■ 咨询处

东京都总务局人权部人权对策推进课 电话 03-5388-2588 (直拨)

人权部主页

じんけんのとびら

🔍 搜索



人权部Twitter

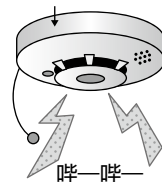
更换“住宅专用火灾报警器”！

我们正在推进设置于住户居所内的住宅专用火灾报警器的更换工程。该报警器为东京都火灾预防条例中规定有义务设置及维护管理的设备，因此如有工程通知，敬请予以配合。

◆请注意上门推销等不良业者◆

更换工程由JKK东京委托的工程公司实施。
无需支付费用。大家无需自行购买。

该部位记载有设置年份。



万一发出警报声时

◆发生火灾时◆

请确认起火处并进行避难。请拨打119报警。如情况允许，请实施初期火灾扑救。除了向消防部门报警，也请通报JKK东京客户中心。

◆并非发生火灾时◆

请按下报警器主体上的警报停止按钮或拉动绳子，则警报声会停止，并恢复普通状态。然后请进行室内通风换气。

来自公社的请求

住宅专用火灾报警器大概10年一换，但有些住宅会因打架不在家等原因而无法更换。由于劣化等原因可能会导致火灾发现迟误，因此未设置住宅专用火灾报警器时，请联系JKK东京客户中心。

☆如需咨询，请联系JKK东京客户中心☆

受理时间：9点~18点（周六、节假日、年末年初除外）

- ① 如需对减免等手续、
支付使用费、
居住问题进行咨询，请拨打此号码

Navi Dial请拨打此号码

☎0570-03-0071

无法使用Navi Dial的人士、使用手机免费
通话或优惠服务的人士请拨打此号码

☎03-6279-2652



- ② 有关修缮的申请和咨询请拨打此号码
关于漏水等紧急修缮、事故或火灾、
断水、与居住者安全密切相关的紧急确认等，
请拨打此号码全年365天24小时受理。

Navi Dial请拨打此号码

☎0570-03-0072

无法使用Navi Dial的人士、使用手机免费
通话或优惠服务的人士请拨打此号码

☎03-6279-2653



什么是 语音热线

从固定电话拨打时，可按市内通话费通话（公共电话・PHS除外）。
从手机拨打时，不享受各电话公司的免费通话分钟或折扣服务。

- 所有的电话号码会收取通话费。
- 客户中心在周一和休息日的次日上午9点到10点这个时间段，可能会处于电话繁忙难以拨通的状态。不着急的人士，请在其他时间段拨打。
- 如告知“名义人编号（名义人番号）”，可以缩短咨询所需时间。

主页指南

东京都住宅政策本部

<https://www.juutakuseisaku.metro.tokyo.lg.jp/>

东京都住宅供给公社

<https://www.to-kousya.or.jp/>



“居住广场”外语版刊载于JKK东京主页上。



“居住广场”使用的纸张为再生纸。
SAVE THE GREEN EARTH!