

JKK 東京

2022

주거 광장

Summer
여름호

재해에 대비합시다
해저드 맵 활용 방법

여름 방학 숙제 응원 기획

어린이 페이지

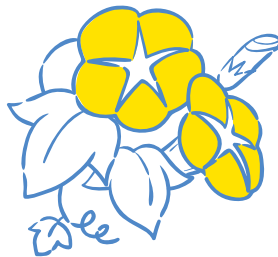
SDGs에 대해 알고 있나요? /일상의 SDGs ~도영 주택에서의 대처~
재생 가능 에너지란 무엇일까요? 태양광 에너지는 어떤 구조?

EV 자동차도 탄소 중립의 대처 중 하나!
여름 방학 숙제로 이런 일을 해 보자!



여름철 주의

단지 내 수목 가지치기에 대해/해충 구제에 대해
모기가 발생하기 어려운 환경을 만듭니다. /어린이를 사고로부터 지킵시다
열중증(열사병) 예방 행동을 취합시다



어린이 페이지

5 여름 방학 숙제로 이런 일을 해 보자!

1 SDGs에 대해 알고 있나요?



Sustainable Development Goals
지속 가능한 개발 목표

‘SDGs’ ...이미 알고 있어요, 학교에서 배웠어요와 같은 목소리도 들려오는 것 같습니다. 세계를 좋게 하기 위해, 미래의 지구를 위해 전 세계 국가가 협력하여 지구 규모의 모든 문제를 해결하고 발전해 나가기 위해 정한 목표(Goals)입니다. 어딘가의 국가가 열심히 해도, 누군가 한 사람이 노력해도 부족합니다. 전 세계의 한 사람 한 사람에게 미래의 지구에 대한 책임이 달려 있습니다. 그 소중함을 알고 있는 사람은 벌써 Goals를 향해 달리기 시작했습니다.

퀴즈 **부모와 자녀의 챌린지①**

목표(Goals)는 전부 몇 개나 있을까요?
 목표를 전부 말할 수 있게 된다면 대단한 거예요!!

2 일상의 SDGs ~도영

태양광 패널과 EV 충전기

사실 여러분이 사는 단지에서 SDGs를 도입하고 있습니다. 건물 옥상에 태양광 패널을 설치하여 재생 가능 에너지 발전을 이용하고 있습니다.



주택에서의 대처~



주차장에는 EV 자동차용 급속 충전기를 설치하고 있습니다. 친환경 EV 자동차의 대처에 협력하고 있습니다.

3 재생 가능 에너지란 무엇일까요? 태양광 에너지는 어떤 구조?

화석 에너지는 지구 온난화를 빠르게 한다??

일본에서 사용되고 있는 주요 에너지는 ‘화석 에너지’입니다. 석유, 석탄, 천연 가스 등의 화석 자원을 태워 발전합니다. 일본에서는 전기는 생활에 빠뜨릴 수 없는 것이 되었고, 전 세계에서 전력 소비량이 많은 국가 중 하나입니다.

화석 자원을 태우면 ‘온실 가스’인 이산화탄소가 대량으로 나오기 때문에 지구의 온도가 올라가는 ‘지구 온난화’를 빠르게 하는 원인이 되고 있습니다.

주목할 것은 재생 가능 에너지!!

‘화석 에너지’를 대신할 에너지로 주목받고 있는 것이 ‘재생 가능 에너지’입니다. 재생 가능 에너지란 태양광, 풍력 등 자연의 힘을 이용한 사용해도 줄어들지 않고 온실 가스도 발생시키지 않는 지구에 친화적인 에너지를 말합니다.

퀴즈 **부모와 자녀의 챌린지②**

도쿄도 내에서 사용되고 있는 전기 가운데 재생 가능 에너지로 발전하고 있는 것은 약 ()%이다.
 [A 80 B 50 C 20 D 0]

4 EV 자동차도 탄소 중립의 대처 중 하나!

자동차나 오토바이 등의 교통 수단도 이산화탄소를 배출하고 있어요!!

인간의 다양한 활동으로 인해 발생하는 ‘온실 가스’가 너무 증가하고 있어서 ‘지구 온난화’가 진행되고 있습니다. 그중에서도 자동차나 오토바이 등의 교통 수단은 화석 연료를 태워 움직이기 때문에 이산화탄소를 많이 배출하고 있습니다. 일본에서도 2050년까지 이산화탄소의 배출을

실질적으로 제로로 하는 ‘탄소 중립’을 목표로 한다고 2020년 10월에 정부가 발표했습니다. EV 자동차는 전기로 움직이는 자동차를 말합니다. 이산화탄소나 유해 물질의 배출이 없고 소음이나 진동이 적은 친환경 자동차입니다. 충전기로 배터리에 전기를 모아 그 전기로 모터가 움직이는 구조로 되어 있습니다.

앞으로의 일본을 떠받칠 태양광 발전

태양광을 이용하여 발전하려면 태양 전지가 필요합니다. 태양광 패널에 있는 ‘반도체’의 기능을 통해 태양의 빛 에너지를 전기 에너지로 바꾸는 구조로 되어 있습니다.

다. 아직 충전소가 적고 외출한 곳에서 충전소를 찾을 수 없는 등의 약점도 있습니다. 그럼에도 일본에서는 가솔린 차량에서 전기 자동차 중심의 차량 사회를 향해 움직이기 시작했습니다.

조사 학습

● 재생 가능 에너지는 태양광 에너지 이외에도 많이 있습니다. 각각의 에너지 구조를 그림 등으로 정리해 봅시다. 실제로 재생 가능 에너지 시설을 부모와 자녀가 함께 견학해 보는 것도 좋습니다.
 (참고) 자원 에너지청 차세대 에너지 파크

공작 · 실험

● 솔라 패널이나 모터를 사용하여 솔라 카를 만들어 봅시다. 자동차 보디는 페트병이나 스티로폼 등을 이용합니다. 공작 키트로 판매되고 있는 것도 있습니다.

늘며 배울 수 있다 도쿄도 어린이 홈페이지가 생겼어요!

東京都 こども ホームページ START!

QR 코드: <http://www.kodomo-hp.metro.tokyo.lg.jp/>

재밌는 콘텐츠가 많이 있어요!

- バーチャル社会科見学 (Virtual Social Studies Field Trip)
- 東京の魅力すぐろく (Tokyo's Charm in 60 Seconds)
- 発見! 東京都の仕事 (Discovery! Jobs in Tokyo)
- やってみよう! こども新聞・地域マップ (Let's Try! Kids' News & Local Map)
- 広報 東京都 こども版 (Public Relations Tokyo Kids Edition)

홍보 도쿄도 어린이 버전이 생겼어요! 즐겁게 도쿄에 대해 배우시다!

인터넷을 이용하는 시간이나 규칙을 지켜주세요!



여름철 주의

! 단지 내 수목 가지치기에 대해

도쿄도에서 심은 큰키나무와 산울타리는 정기적으로 가지치기(나뭇가지를 잘라 나무의 형태를 다듬는 것)를 하고 있습니다.

단, 다음 중 어느 하나에 해당하는 경우는 신청을 통해 조사하여 필요에 따라 가지치기 등을 실시하므로 JKK 도쿄 고객 센터에 문의해 주십시오.

- 햇볕이 잘 들지 않는다
- 통행에 장애가 되고 있다
- 실외등에 걸려 어둡다
- 방범상 문제가 되고 있다
- 기타 생활에 지장이 되고 있는 것

이것 이외의 수목 가지치기나 일상 관리는 거주하는 여러분께서 처리해 주십시오.



! 해충 구제에 대해

수목에 위험한 해충이 발생한 경우는 조사하여 필요에 따라 대응합니다.

JKK 도쿄 고객 센터에 문의해 주십시오.

말벌

여름부터 가을에 걸쳐 활동이 늘어납니다. 쏘이면 매우 위험합니다. 벌집을 발견하면 고객 센터에 연락해 주십시오.



차독 나방(유충)



동백나무나 산다화 등의 나무에 발생하는 모충(송충이)입니다. 몸의 검은 부분에 있는 '독침모'를 직접 만지거나 바람에 날아온 독모에 찔리면 피부염이 발생하는 등의 피해가 있어 상담이 늘고 있습니다. 단지 내 풀베기, 가지치기를 할 경우는 긴 소매, 목장갑 등으로 피부를 덮고 모충이 없는지 확인한 후 실시해 주십시오.

일상적으로 여러분이 통행하는 장소에 발생하고 있는 등의 경우는 위험하므로 고객 센터에 연락해 주십시오.

주택 내에 해충 등이 발생한 경우에는 여러분이 직접 구제해 주십시오.

또한 구제 작업 시 '훈연식 살충제 등'을 사용하면 발생한 연기로 화재 경보기가 작동하게 됩니다.

미리 화재 경보기에 연기가 들어가지 않도록 비닐 봉지 등으로 일시적으로 잠시 덮은 후 구제 작업을 실시해 주십시오.

또한 화재로 착각하지 않도록 주위 분들에게 미리 알려 두는 것도 함께 부탁드립니다.



! 모기가 발생하기 어려운 환경을 만듭시다.

모기를 매개체로 하는 감염증이 주변에서 발생할 수 있습니다. 감염증의 만연을 미연에 방지하기 위해서는 평소 모기가 발생하기 어려운 환경 조성에 노력하는 것이 중요합니다.

고여 있는 물이 없게 합니다

불필요한 것은 정리합니다. 살수·방화용으로 준비해 둔 물이 있으면 교환, 청소를 실시합니다.

잡초를 처리합니다

통풍, 햇볕이 잘 들지 않는 덩굴이나 풀숲 등은 가지치기, 풀베기를 하여 통풍, 햇볕이 잘 들도록 합니다.

모기가 있는 장소에 가까이 가지 않는다

야외에서는 긴소매 셔츠, 긴바지를 착용하고 피부 노출을 하지 않도록 합니다.

! 어린이를 사고로부터 지킵시다

여름 방학이 되면 아이들이 단지 내 공원에서 놀 기회가 늘어납니다. 공원 내에서는 놀이 기구를 올바르게 사용하여 안전하게 놀 수 있도록 합니다.

놀이 기구의 문제점을 알게 된 경우는 즉시 고객 센터에 연락해 주십시오.

단지 내 눈길미치기 어려운 장소, 주차장이나 엘리베이터 안에서 노는 것은 위험합니다. 단지의 여러분이 함께 지켜보며, 말을 걸어 주시기 바랍니다.

특히 발코니나 창문 근처에 놓여 있는 것을 발판으로 삼아 어린이가 떨어지는 사고가 발생하고 있으므로 낙하의 우려가 있는 위치에 발판이 될만한 것은 두지 않도록 합니다.

여러분의 작은 배려, 한마디가

어린이를 사고로부터 지키는 큰 힘이 됩니다

아이들이 안심하고 놀 수 있도록 지켜보는 것에 협력해 주십시오

! 열중증(열사병) 예방 행동을 취합시다

앞으로 다가올 더운 계절은 열중증(열사병)에 대한 예방이 필요합니다. 특히 고령자는 더위를 알아채기 어렵다고 알려져 있습니다. 열중증(열사병) 위험성이 매우 높을 때 발표되는 열중증(열사병) 경계 경보를 기준으로 하는 등 적극적으로 예방 행동을 취합시다.

警 戒 アラート **熱 中 症**

暑さを避けよう
エアコンを使用し、暑さを避けよう

身近な声かけをしましょう

発表されている日には積極的に熱中症予防を

熱中症警戒アラートは、熱中症の危険性が極めて高い暑熱環境になると予想される日の前日夕方または当日早朝に都道府県ごと(※)に発表されます。発表されている日には、外出を控える、エアコンを使用する等の、熱中症の予防行動を積極的にとりましょう。

※北海道、鹿児島、沖縄は府県単位

より詳しい情報は 環境省 熱中症 検索

環境省 Ministry of the Environment 気象庁 Japan Meteorological Agency

熱中症警戒アラート 発表時の予防行動

外出はできるだけ控え、暑さを避けましょう

- 熱中症を予防するためには、暑さを避けることが最も重要です。
- 昼夜を問わず、エアコン等を使用して部屋の温度を調整しましょう。
- 不要不急の外出はできるだけ避けましょう。

熱中症のリスクが高い方に声かけをしましょう

- 高齢者、子ども、持病のある方、肥満の方、障害者等は熱中症になりやすい方々です。これらの熱中症のリスクが高い方には、身近な方から、夜間を含むエアコンの使用やこまめな水分補給等を行うよう、声をかけましょう。

普段以上に「熱中症予防行動」を実践しましょう

- のどが渇く前にこまめに水分補給しましょう。(1日あたり1.2Lが目安)
- 涼しい服装にしましょう。
- 屋外で人と十分な距離(2メートル以上)を確保できる場合は適宜マスクをしましょう。

外での運動は、原則、中止/延期をしましょう

- 身の回りの暑さ指数(WBGT)に応じて屋外やエアコン等が設置されていない屋内での運動は、原則、中止や延期をしましょう。

【熱中症警戒アラート】は環境省のLINE公式アカウントで確認することができます。

友達追加はこちら →

출처: 환경성 열중증 예방 정보 사이트



재해 대비합시다 ~해저드 맵 활용 방법~

태풍의 계절이 다가옵니다.

지구 온난화로 인한 기온 상승이 태풍 발생에도 영향을 미치고 있다고 알려져 있습니다. 도쿄와 같은 대도시에서도 태풍이 상륙하면 폭풍이나 호우로 인해 강의 급격한 증수가 일어나거나 도로 침수나 주택 침수, 경사면이 무너지는 등의 재해가 발생할 수 있습니다.

호우·태풍에 국한되지 않고 재해에 대비해서 여러분이 활용해야 하는 것이 각 지자체가 공표하고 있는 ‘해저드 맵’입니다. 거주 지역의 재해 위험이나 만일의 경우의 대피 경로를 사전에 확인할 수 있습니다. 평소의 대비와 의식이 방재·감재로 이어집니다.

해저드 맵 활용 방법

①재해 위험 확인

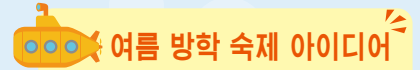
거주 지역에 어떤 재해 위험이 있는지 확인합니다. ‘홍수’, ‘토사 재해’ 등 재해마다 해저드 맵이 있습니다. 지역의 재해 위험을 대략적으로 한번 확인합니다.

②대피 장소 등의 체크

재해가 발생하면 대피할 장소를 확인합니다.
• 일시 대피소
• 광역 대피소
• 수용 대피소 등

③대피 순서 체크

대피 장소를 알면 대피 경로도 체크해 둡시다. 재해 종류에 따라 경로가 바뀔 수 있습니다. 또한 입체 교차 도로가 침수되는 등 교통 규제가 걸릴 수도 있으므로 주의가 필요합니다.



살고 있는 지역의 방재·방법 지도를 만들자

실제로 지역을 걸어서 알아낸 것을 메모하거나 사진을 찍는 등 모조지 등으로 오리지널 지도를 만들어 보자. 만일의 경우에 도움이 됩니다!

방재 정보 추천

도쿄도 방재 홈페이지

<https://www.bousai.metro.tokyo.lg.jp/>



東京都防災アプリ



도쿄도의 대피 정보나 재해별로 재해 발생 시나 사전 대비에 도움이 되는 정보, 방재 지도가 게재되어 있습니다.

도쿄도 공식 방재 앱입니다. ‘놀이’, ‘배우기’, ‘사용하기’를 콘셉트로 즐기면서 방재 기초 지식을 얻을 수 있는 등 재해 시에 도움이 되는 콘텐츠가 게재되어 있습니다.

JKK 도쿄 홈페이지

“가정에서 할 수 있는 재해 대비”

<https://www.to-kousya.or.jp/nyukyosha/saigai/taifu.html>



태풍, 호우 등의 재해 시에는 고객센터의 전화가 매우 혼잡합니다. 본인이 직접 할 수 있는 1차 대응을 부탁드립니다.



문의는 JKK 도쿄고객센터로

접수 시간: 9시~18시(토·일·공휴일·연말연시 제외)



① 감면 등의 수속 사용료의 납부 거주 방법의 상담은 이쪽으로

내비 다이얼은 이쪽으로

☎0570-03-0071

내비 다이얼을 이용할 수 없는 분, 휴대 전화의 무료 통화분이나 할인 서비스를 이용하는 분은 이쪽으로

☎03-6279-2652



② 수리 신청·상담은 이쪽으로 누수 등의 긴급 수리, 사고나 화재, 단수, 거주자의 안부와 관련된 긴급 확인 등은 이쪽으로 24시간 365일 접수합니다.

내비 다이얼은 이쪽으로

☎0570-03-0072

내비 다이얼을 이용할 수 없는 분, 휴대 전화의 무료 통화분이나 할인 서비스를 이용하는 분은 이쪽으로

☎03-6279-2653



내비 다이얼이란

고정 전화에서 걸 경우, 시내 통화 요금으로 통화할 수 있습니다(공중 전화·PHS 제외).

휴대 전화에서 걸 경우, 각 전화 회사의 무료 통화분이나 할인 서비스는 적용되지 않습니다.

- 모든 전화 번호에서 통화료가 부과됩니다.
- 고객센터에서는 월요일 및 휴일 다음 날 오전 9시부터 10시 사이의 시간대는 통화량이 많아 연결이 어려운 상태가 되는 경우가 있습니다. 긴급한 상황이 아닌 분은 다른 시간대를 이용해 주십시오.
- ‘명義인 번호’를 말씀해 주시면 문의에 필요한 시간이 단축됩니다.

홈페이지 안내

도쿄도 주택정책본부

<https://www.juutakuseisaku.metro.tokyo.lg.jp/>



JKK東京 (도쿄도 주택공급공사)

<https://www.to-kousya.or.jp/>

