

# 주거 광장

2022년(레이와 4년) 7월호



JKK 東京



[발행] 도쿄도 주택공급공사 공영주택관리부 우)150-8322 시부야구 진구마에 5-53-67 코스모스 아오야마

## 수입 보고서(収入報告書)는 반드시 제출합니다!

제출 기한은 **7월 7일(목)**입니다.

6월 13일(월)에 보내 드린 수입 보고서(収入報告書)는 내년도(2023년 4월부터 2024년 3월까지)의 주택 사용료를 결정하는 중요한 서류입니다. 필요 서류를 첨부하여 회신용 봉투에 넣어 **7월 7일(목)**까지 제출해 주십시오.

수입 보고서(収入報告書)를 제출하지 않을 경우에는 근린 민간 임대 주택(인근 동종 주택) 임대료 수준의 사용료를 부담하게 됩니다.

### 문의처

6월 14일(화)~7월 7일(목) 동안에는 다음의 전화 번호로 접수합니다.  
JKK 도쿄 수입 보고 전용 다이얼 ☎03-6812-1512  
9시~18시(토·일요일 제외)

### 주택 사용료의 일반 감면, 특별 감액을 받고 있는 세대

- 수입 보고서(収入報告書)를 제출할 필요가 없습니다 (용지는 보내고 있지 않습니다). 단, 사용료 감면 신청이 수입 보고를 대체할 절차이므로 갱신 시기에 반드시 절차를 진행해 주십시오.

※ 절차를 진행하지 않는 경우 다음 연도부터 근린 민간 임대 주택(인근 동종 주택) 임대료 수준의 사용료가 됩니다.

주의해  
주십시오



수입 보고서에 관한 기사는 다음 페이지에 계속됩니다. →

### 목차

- 수입 보고서(収入報告書)는 반드시 제출합니다! ..... 1 2
- 인지증(치매) 등인 입주자의 수입 신고 의무 완화에 대해 ..... 2
- 호우·태풍에 대한 대비에 대해 ..... 3
- 거주하는 여러분을 위한 정보를 홈페이지에 게재하고 있습니다 ..... 3
- 직접 설치한 욕조·욕조 온수기가 고장난 분에게  
~도쿄도의 부담으로 욕조·욕조 온수기 교체~ ..... 4
- 도쿄도 환경국에서의 알림 ..... 5
- 여름철 절전에 대한 협력 부탁 ..... 5
- 도영 주택 등의 재임대(민박 등) 및 용도 외 사용은 금지되어 있습니다 ..... 6

7월분 주택 사용료 등의 납부 기한(자동 이체일)은 8월 1일(월)입니다.

자동 이체를 이용하는 분은 잔액이 부족해 이체가 되지 않는 경우가 없도록 사전에 잔액을 확인해 주십시오.

◇ 수입 보고서(收入報告書) 용지를 보낸 세대

도영 주택 또는 복지 주택에 2022년 5월 16일 이전에 입주한 세대에게 보내 드리고 있습니다.

◇ 수입 보고서(收入報告書)에 반드시 첨부할 서류

※자세한 내용은 수입 보고서(收入報告書)에 동봉되어 있는 ‘수입 보고서 제출 안내’ 등을 참조해 주십시오.

●전원 (생활 보호 또는 지원 급부[※]를 받고 있는 사람은 제외)

**2022년도 주민세 과세(비과세) 증명서(住民稅課稅(非課稅)證明書) 원본(세대 전원분)**

단, 명의인 또는 동거인에게 부양받고 있는 사실을 과세 증명서로 확인할 수 있는 분은 필요 없습니다.

●생활 보호 또는 지원 급부[※]를 받고 있는 분

**수급자 전원의 이름이 기재된 생활 보호 수급 증명서(生活保護受給證明書) 또는 지원 급부 수급 증명서(支援給付受給證明書)**

(수급자 이외의 분이 있는 경우에는 그 분의 2021년도 주민세 과세(비과세) 증명서(住民稅課稅(非課稅)證明書)도 필요합니다.)

※ 지원 급부란 ‘중국 잔류 일본인 등의 원활한 귀국의 촉진 및 영주 귀국한 중국 잔류 일본인 등 및 특정 배우자의 자립 지원에 관한 법률’에 근거한 급부를 말합니다.

**수입 보고서 제출 기한은 7월 7일(목)입니다.**

※ 여러분께서 제출하신 ‘수입 보고서(收入報告書)’는 순차적으로 개봉 작업을 하고 있으며, 문의에 대해서는 확인에 시간이 필요합니다. 또한 제출하신 수입 보고서(收入報告書)의 필요 서류가 부족할 경우에는 개별적으로 연락을 드립니다.

제출 기한까지 제출을 부탁드립니다!



**인지증(치매) 등인 입주자의 수입 신고 의무 완화에 대해**

명의인이 인지증(치매) 등의 이유로 수입 보고서를 제출할 수 없는 경우, 도쿄도가 정하는 일정 조건에 부합하는 세대에 대해 사전 신청에 따라 수입 보고 의무를 완화할 수 있는 제도가 있습니다. 그 경우, 도쿄도가 조사한 수입 상황에 따라 사용료를 결정합니다.

이 제도를 이용하려면 신청서와 다음의 서류를 제출해야 하므로 희망하는 경우는 아래로 문의해 주십시오.

신고가 어려운 사유	첨부 서류
인지증(치매)이다	인지증(치매)임이 기재되어 있는 진단서※
정신 장애인이다	정신 장애인 보건 복지 수첩 사본(등급 불문)
지적 장애인이다	사랑의 수첩(요육 수첩) 사본(등급 불문)

※알츠하이머병이나 레비 소체병 등이 원인이 되어 인지 기능이 저하되어 있음이 명기된 진단서

단, 친족 등이 협력하여 수입 보고서 제출이 가능한 경우는 계속해서 제출을 부탁드립니다.

■ 수입 신고 의무 완화에 대한 문의처

JKK 도쿄 도영수납과 수입조사계 ☎03-3409-2261(대표)

# 호우·태풍에 대한 대비에 대해

호우·태풍 등의 재해 시에는 고객 센터의 전화가 매우 붐빕니다. 아래의 내용을 참고하여 본인이 직접 할 수 있는 1차 대응을 부탁드립니다.

## ●강풍에 대한 대비

- 유리 파손 피해 방지를 위해 바람에 날릴 위험이 있는 것(빨래 옷걸이, 화분, 빨래봉 등)은 실내에 들입시다.
- 밖에서 물건이 날아온 경우에 대비하여 새시를 잠근 후 커튼 등을 닫아 둡시다.
- 창문 유리에 비산 방지 필름을 붙이거나 양생 테이프를 X자 모양으로 크로스하여 붙이는 것도 효과적입니다.



## ●거실 내의 침수 대책

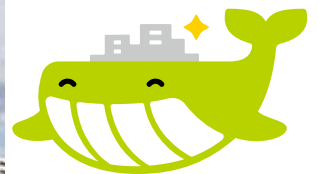
- 발코니의 배수구는 깨끗이 청소해 둡시다.
- 창문이나 새시를 통해 빗물이 들어온 경우, 새시 레일에 걸레나 수건 등으로 벽을 만들어 물을 막아 주십시오. 또한 자주 수분을 닦아 냅시다.
- 창 주변의 가재 도구나 가전 제품은 피해를 받지 않는 장소로 이동시키고 전기 콘센트는 누전, 쇼트, 감전 등의 사고가 발생할 가능성이 있으므로 뽑아 둡시다.

## ■ JKK 도쿄 홈페이지 재해 등에 대한 대비

<https://www.to-kousya.or.jp/nyukyosha/saigai/taifu.html>



# 거주하는 여러분을 위한 정보를 홈페이지에 게재하고 있습니다



JKK 도쿄 홈페이지에서는 도영 주택 등에 거주하는 여러분에 대한 정보를 게재하고 있습니다.

아래와 같은 내용을 게재하고 있으므로 참고하여 많은 도움이 되기를 바랍니다.

도영 주택 등에 거주하는 여러분께 <https://www.to-kousya.or.jp/nyukyosha/toei/>



- 수속 등에 관한 자주 하는 질문(Q&A)
- 재해에 대한 대비(호우/태풍·지진·저온/동결·회오리 바람)
- 자치회 등의 활동에 관한 정보  
(자위 소방 훈련 실시 안내 '생활 규칙을 지킵시다' 전단지(다국어판) 등)
- 주거 광장 백 넘버·외국어판 ● 주거안내서 ~최신판~
- '완전 이해! 수선 비용 부담 구분'
- '에어컨 설치, 인터넷 회선 개통에 대해' 등

# 직접 설치한 욕조·욕조 온수기가 고장난 분에게 ~도쿄도의 부담으로 욕조·욕조 온수기 교체~

도쿄도에서는 거주하는 여러분이 자신의 비용으로 설치한 욕조·욕조 온수기 등에 대해 도쿄도의 비용 부담으로 새것으로 순차 교체하고 있습니다. 자신의 비용으로 설치한 욕조·욕조 온수기가 고장 나서 사용할 수 없는 분으로부터의 신청을 다음과 같이 접수하고 있습니다.

## 1. 신청 요건

다음의 신청 요건을 모두 충족하는 분이 대상입니다(**전년도부터 변경되었습니다**).

- (1) 자신이 설치한 욕조·욕조 온수기가 **고장** 났을 것.
- (2) 욕조·욕조 온수기를 교체한 경우에는 **주택 사용료(임대료)를 개정**하므로 개정에 대해 동의할 것. \*1
- (3) 자신이 설치한 욕조·욕조 온수기 등을 **본인 부담으로 철거·처분**할 것. \*2
- (4) 주택 사용료(임대료), 주차장 이용 요금이 체납되어 있지 않을 것.
- (5) 수입 초과, 고액 소득자에 해당하지 않을 것.

\*1 주택 사용료(임대료) 개정의 대략적인 기준: **월액 500엔~3,000엔 정도의 증액**

• 증액하는 금액은 세대의 수입 구분에 따라 다릅니다.

• 정식 금액은 욕조·욕조 온수기 등의 교체 공사 실시 후에 통지서로 알려 드립니다.

\*2 철거·처분은 교체 공사를 실시하는 시공 업체에 의뢰할 수도 있습니다.

(**철거·처분 비용은 본인이 부담**해야 합니다.)

## 2. 신청 방법

신청을 희망하시는 분은 우송 배포 기간 중에 **고객 센터에 전화해 주십시오**.

요건에 대해 확인한 후 해당하는 분에게 신청 서류를 우편으로 보내 드립니다.

신청 서류가 도착하면 안내에 따라 **우편 발송으로 신청해 주십시오**.

○ 우편 배포 기간 **2022년 8월 1일(월)~8월 22일(월)**

○ 신청 기한 **2022년 8월 31일(수) 우편발송 필참**

## 3. 신청 후의 흐름

접수 기간 종료 후 신청 서류를 심사하여 예정수를 상회하는 신청이 있었을 경우에는 **추첨을 통해 실시 여부를 결정하겠습니다**. 심사·추첨 결과 등은 우편을 통해 공사에서 알려 드립니다.

(**심사 결과, 요건을 충족하지 못한 것으로 판명된 경우에는 접수 후라도 공사를 거절할 경우가 있습니다**.)

추첨 후 당첨된 분을 대상으로 10월 이후부터 순차적으로 공사 지정 공사 업체가 욕조·욕조 온수기 등의 고장을 확인한 후 도쿄도에 의한 교체 공사를 실시합니다.

※**신청에서 교체 공사 시작까지 기간이 소요되므로 미리 양해 부탁드립니다**.

### ■ 욕조, 욕조 온수기 등의 교체 문의처

6페이지 'JKK 도쿄고객센터'

- 신청서의 송부를 희망하시는 분은 전화 번호 ① 로 연락
- 공사 내용에 관한 문의는 전화 번호 ② 로 연락

# 도쿄도 환경국에서의 알림

## HTT ㉠줄이기 ㉠만들기 ㉠모으기 를 추진하자!

전력을 HTT(㉠ 줄이기 · ㉠만들기 · ㉠모으기)하는 대처는 기후 변화(지구 온난화) 대책에 기여할 뿐만 아니라 중장기적인 에너지 안정 확보로 이어집니다. 도쿄도에서는 도민 · 사업자 여러분과 함께 HTT에 노력해 나가겠습니다.



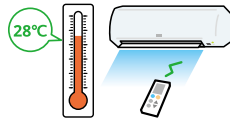
특히, 냉방 사용 등으로 전력 소비량이 많아지기 쉬운 여름에는 전력 삭감(㉠)이 포인트!

가족 모두가 생활을 재검토하여 아이디어를 내어 지구뿐만 아니라 가정 살림에도 친화적인 에너지 절약에 노력합시다!

### 전력을 ㉠줄이기~ 약간의 아이디어로 큰 성과 우리 집의 에너지 절약 시작합시다!

#### ①냉방 시 실온은 28℃를 대략적인 기준으로 약 1,000엔 절약 ⑤에너지 절약 성능이 높은 가전 등으로 교체

에어컨(냉방 시)의 풍향을 위쪽으로 하고 선풍기나 서큘레이터를 병용해서 공기를 순환시키면 효과적입니다. 발 등을 이용한 햇빛 차단, 현관이나 베란다에서의 물 뿌리기로도 냉방 효과가 높아집니다.



에어컨 약 4,700엔 절약, 냉장고 약 6,500엔 절약  
가전 제품의 에너지 절약 성능은 해마다 진화하고 있으며, 교체를 통해 큰 에너지 절약을 도모할 수 있습니다. 대상 제품으로 교체하면 최대 2만 1,000엔 상당의 상품권 등으로 교환 가능한 '도쿄 제로 에미 포인트' 를 받을 수 있습니다.



東京ゼロエミポイント 검색



#### ②에어컨 필터를 자주 청소

약 1,000엔 절약

월 2회를 대략적인 기준으로 필터를 청소합니다. 막히면 흡입하는 공기의 양이 줄어 냉각시키는 힘이 약해집니다.

#### ③여름에는 냉장고 내부 온도를

'강'에서 '중'으로 약 2,000엔 절약

여름 이외는 '약'으로 하면 더욱 효과적.



#### ④겨울 이외는 변기 커버 난방,

온수 세정 온도 설정을 끈다 약 3,700엔 절약

타이머나 절전 모드 기능이 있는 경우는 설정합니다.

#### ⑥절수형 샤워 헤드로 교체

절수도 에너지 절약으로 이어집니다. 절수형 샤워 헤드로 교체하면 온수 사용량을 20~30% 줄일 수 있습니다.

#### ⑦전기 계약 암페어를 재검토 약 3,400엔 절약 ※1

세대 인원수 감소나 동시 사용을 자제하는 생활 행동의 재검토를 통해 암페어를 낮출 수 있습니다.

※1 50암페어에서 40암페어로 변경한 경우

의 값은 일반 가정에서의 연간 절약 금액(대략적인 기준)입니다

기타 HTT(㉠줄이기 ㉠만들기 ㉠모으기)의 대처는  
【Tokyo Cool Home & Biz 포털 사이트】에 게재하고 있습니다.



### ■절전 · 에너지 절약 대처에 대한 문의처

도쿄도 환경국 지역에너지과 ☎03-5388-3533

## 여름철 절전에 대한 협력 부탁

이번에 노후화 및 보수를 위해 일시적으로 가동을 중단한 발전소가 다수 있어서 여름철 전력 공급이 부족할 것으로 예상됩니다.

거주하는 여러분에게는 가능한 한 절전에 노력해 주시기를 부탁드립니다.



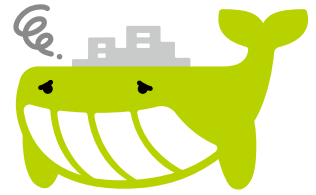
# 도영 주택 등의 재임대(민박 등) 및 용도 외 사용은 금지되어 있습니다

도영 주택 및 도쿄도 시행형 도민 주택은 숙박 시설로 대여할 수 없습니다.

입주 시의 사용 허가 조건에서도 도영 주택 등을 재임대하거나 거주 용도 이외로 사용하는 것(\*)을 금지하고 있으며, 이러한 사실이 판명된 경우에는 사용 허가를 취소하고 주택의 명도를 요구할 수 있습니다.

입주민들께서는 주택을 적정하게 사용해 주시기 바랍니다.

※도쿄도의 허가를 받아 주택의 일부를 안마, 침, 땀 등 주택에 거주하는 분의 복지를 목적으로 한 일에 사용할 수 있는 경우도 있습니다.



**거주하는 여러분이나 방문객에 대한 주의를 환기시키기 위해 엘리베이터 내에 아래의 스티커를 부착하고 있습니다.**

法令により、都営住宅を有料で旅行者に転貸することは禁止されています。

**Attention!**

**注意!**

**주의!**

It is illegal to use these housing facilities as lodging for tourists.

将本住宅设施作为住宿设施向旅行者提供是违法的。

본 시설을 여행자를 위한 숙박 시설로 사용하는 것은 위법입니다.

東京都住宅政策本部

## ☆문의는 JKK 도쿄고객센터로☆

접수 시간: 9시~18시(토·일·공휴일·연말연시 제외)

**1** 감면 등의 수속  
사용료의 납부  
거주 방법의 상담은 이쪽으로

내비 다이얼은 이쪽으로

☎0570-03-0071

내비 다이얼을 이용할 수 없는 분, 휴대 전화의 무료 통화분이나 할인 서비스를 이용하는 분은 이쪽으로

☎03-6279-2652



**2** 수리 신청·상담은 이쪽으로  
누수 등의 긴급 수리, 사고나 화재, 단수,  
거주자의 안부와 관련된 긴급 확인 등은 이쪽으로  
24시간 365일 접수합니다.

내비 다이얼은 이쪽으로

☎0570-03-0072

내비 다이얼을 이용할 수 없는 분, 휴대 전화의 무료 통화분이나 할인 서비스를 이용하는 분은 이쪽으로

☎03-6279-2653



내비 다이얼  
이란

고정 전화에서 걸 경우, 시내 통화 요금으로 통화할 수 있습니다(공중 전화·PHS 제외).

휴대 전화에서 걸 경우, 각 전화 회사의 무료 통화분이나 할인 서비스는 적용되지 않습니다.

- 모든 전화 번호에서 통화료가 부과됩니다.
- 고객 센터에서는 월요일 및 휴일 다음 날 오전 9시부터 10시까지의 시간대는 통화량이 많아 연결이 어려운 상태가 되는 경우가 있습니다. 긴급한 상황이 아닌 분은 다른 시간대를 이용해 주십시오.
- '명义的 번호'를 말씀해 주시면 문의에 필요한 시간이 단축됩니다.

홈페이지  
안내

도쿄도 주택정책본부

<https://www.jutakuseisaku.metro.tokyo.lg.jp/>

도쿄도 주택공급공사

<https://www.to-kousya.or.jp/>



'주거 광장' 외국어판을  
JKK 도쿄 홈페이지에 게재하고 있습니다.



R70

부지 면적의 70%의 재생지를 사용하고 있습니다.  
석유계 동재가 포함되지 않은 링크를 사용하고 있습니다.

'주거 광장'은 재생지를 사용하고 있습니다.

SAVE THE GREEN EARTH!