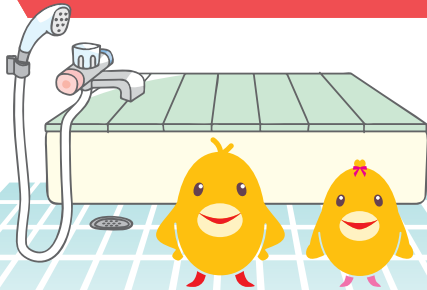


히트 쇼크를 방지합시다



목차

- 히트 쇼크를 방지합시다 1
- 독감을 조심합시다 2
- 방재 물품은 준비하셨습니까? 2
- 노쇠 예방을 위해! 3
- 수리비용의 부담 구분을 개정했습니다
(욕실·세면대편)..... 4
- 지진 시 엘리베이터 주의 사항 6
- 집세 등의 지불은 계좌 이체를 이용해 주십시오! 8
- 다같이 만들어가자...인권의 세기 9
- 연말연시 안내 10
- 「JKK 도쿄 고객센터」 전화번호 10

급격한 온도 변화로 혈압이 상하로 크게 변동하는 것 등이 원인으로 일어나는 '히트 쇼크'에 의해, 입욕 중에 급사하는 사고가 일어나고 있습니다.

기온이 내려가는 겨울에 자주 발생하며, 고령자나 고혈압이신 분은 특히 주의가 필요합니다.

히트 쇼크를 예방하기 위해서는 아래의 대책을 마련하는 것이 효과적입니다.



1

탈의실이나 욕실,
화장실에 난방을 해서
따뜻하게 한다

난방기구를 사용할 때는
화재나 환기에 주의해 주십시오

2

욕조에 물을 받을
때 마지막 5분을
샤워로 급탕한다

3

저녁식사 전·일몰
전에 입욕한다

4

욕조 물온도 설정을
41℃ 이하로 한다

5

식사 직후나 음주
시의 입욕은
삼가한다

6

욕조에서 갑자기
일어나지 않도록
한다



독감을 조심합시다

공기가 건조하고 추위가 한층 심해진 이 시기, 독감에 충분한 주의가 필요합니다. 독감은 환자의 기침이나 재채기 등 비말에 포함된 바이러스를 들이마심으로 인한 '비말 감염'이 주요 감염 경로이지만 바이러스가 부착된 손으로 입이나 코를 만지는 것에 의한 '접촉 감염'도 있습니다.

예방 포인트



★백신 접종

독감이 발병하는 가능성을 줄이고, 만약 발병해도 증상이 심해지는 것을 막아주는 효과가 있습니다.



★적정한 습도의 유지

건조하기 쉬운 실내에서는 가습기 등을 사용하여, 충분한 습도(50-60%)를 유지하는 것도 효과적입니다.



★외출 후의 손씻기

흐르는 물 · 비누로 손을 씻는 것은 손가락 등 몸에 부착된 독감 바이러스를 물리적으로 제거하기 위해 유효합니다.



★충분한 휴식과 균형 잡힌 영양섭취

몸의 저항력을 높이기 위해 충분한 휴식과 균형 잡힌 영양섭취에 평소부터 신경을 씁시다.



★사람들이 붐비는 곳이나 변화가 외출을 삼가한다

독감이 유행하기 시작하면, 특히 고령자 분들이나 기초 질환이 있으신 분, 임산부, 피로기미, 수면부족이신 분들은 사람들이 붐비는 곳이나 변화가 외출을 삼가합니다.



방재 물품은 준비하셨습니까?

주요 비축품	① 귀 중 품	물(1인 1일 3ℓ 기준)·캔·레토르트 음식·초콜릿 등 가열하지 않고 그대로 먹을 수 있는 음식.
	② 연 료	휴대용 가스버너·예비 가스 등
	③ 귀 중 품	현금(공중전화용 10엔 동전 등)·예금 통장·보험증·면허증 등
	④ 구 급 용 품	반창고·소독액·시판약·상비약·붕대·약 수첩 등
	⑤ 의 류	겂옷·속옷 ·양말 등
	⑥ 생 활 용 품	쓰레기봉투·화장실 휴지·티슈·물티슈·기저귀·생리용품·손수건·타월·랩·칫솔 세트· 마스크 등
	⑦ 기 타	라디오·회중전등·간이 화장실·간이 전자·목장갑·일회용 핫팩·라이터·강통 따개·종이 접시· 종이컵 등

재해 시에는 사람마다 필요한 물건이 다릅니다 (안경·틀니·분유·모유병 등). 상황에 따라 비축품을 준비해 둡시다. 양의 기준으로는 약 3일~1주일 간 분량입니다.

준비한 물건은 배낭 등 피난 시에 양손을 쓸 수 있는 가방에 넣어두고 만일의 사태에 바로 꺼내들 수 있도록 해 둡시다.



공사에서는 자주 방재 조직 활동을 지원하고 있습니다. 꼭 문의 주십시오. 지원에는 조건이 있습니다. 자세한 내용은 10페이지 「JKK 도쿄 고객센터」의 전화번호 ①로 연락을 주십시오.

노쇠 예방을 위해!

운동편: 제2회 누운 채로 하는 스트레치

『노쇠』는 나이가 들면서 심신의 활력(근력, 인지 기능 등)이 저하되고, 개호가 필요하기 직전의 상태를 말합니다.

올바른 대처를 하면 진행을 억제하고 건강한 상태로 되돌릴 수 있습니다.

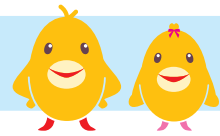
운동·균형 잡힌 식사 등에 의해 근력의 저하를 막고 건강 수명(건강하게 자립해서 생활할 수 있는 기간)을 늘려서 취미나 외출을 즐길 수 있는 몸만들기를 합니다.

2회째는 운동편 제2회로 누운 채로 하는 스트레치를 2종류 소개합니다.

유연성을 높이는 것에 의해 관절의 가동역이 넓어지고 운동 능력이 향상됩니다. 그 때문에 몸이 따뜻해지고 일상생활을 하는 데 있어서 필요한 몸의 움직임이 자연스러워집니다.

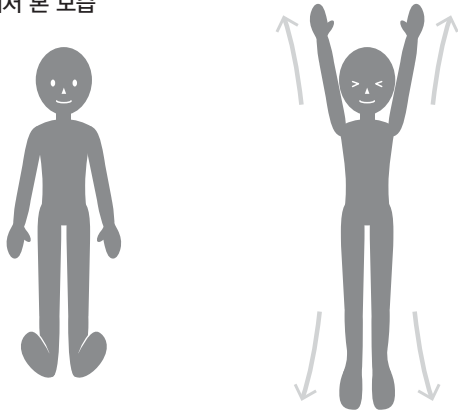
스트레치란...

근육을 늘여 유연성을 높이는 유연체조를 말합니다.



몸을 늘이는 스트레치

위에서 본 모습



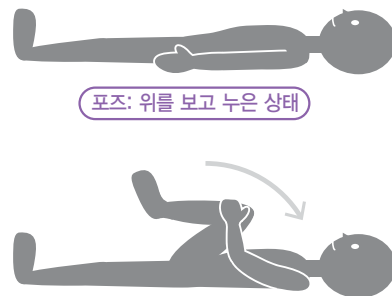
포즈: 위를 보고 누운 상태

포즈: 골게 뻗고 있는 상태

- ① 위를 보고 눕는다.
- ② 양팔은 머리 위로 골게 뻗는다.
- ③ 양다리도 골게 뻗는다.
- ④ 전신을 쭉 늘인다.
※ 처음에는 늘일 수 있는 범위에서 하고 조금씩 골게 늘일 수 있도록 해간다.
- ⑤ 무리하지 않고 기분이 좋은 상태에서 유지.
- ⑥ ①로 돌아가서 3회~6회 정도 기분이 좋은 단계에서 종료.

한쪽씩 다리를 감싸 안는 스트레치

옆에서 본 모습



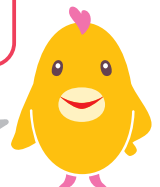
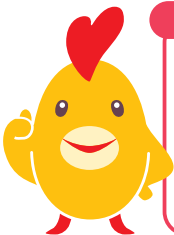
포즈: 위를 보고 누운 상태

포즈: 무릎을 가슴으로 끌어당기고 있는 상태

- ① 위를 보고 눕는다.
- ② 오른쪽 무릎을 양손으로 잡고 가슴으로 끌어당긴다.
- ③ 그 상태로 20초 정도 유지.
※ 무릎을 가슴으로 끌어당길 때는 아프지 않은 장소에서 유지한다.
※ 오른쪽(왼쪽) 무릎을 가슴으로 끌어당기고 있을 때는 왼쪽(오른쪽) 무릎은 골게 편다.
- ④ 천천히 오른쪽 다리를 원래의 상태로 되돌린다.
- ⑤ 왼쪽 무릎을 양손으로 잡고 가슴으로 끌어당긴다.
- ⑥ 그 상태로 20초 정도 유지.
- ⑦ 천천히 왼쪽 다리를 원래의 상태로 되돌린다.

주 의

- 힘을 빼고 릴렉스한 상태에서 천천히 호흡을 한다. 호흡을 멈추지 않는다.
- 기분이 좋은 범위에서 하고 무리해서 늘이거나 굽히지 않는다.
- 반동을 주어서 힘껏 늘이지 않는다. (※ 반대로 근육이 수축되어 버립니다.)
- 늘이고 있는 부분을 의식한다.
- 무리하지 않는다.



스트레치는 매일 조금씩이라도 꾸준히 계속하는 것이 중요합니다.

수리비용의 부담 구분을 개정했습니다

공사는 민법 개정, 국토교통성의 임대주택 표준계약서의 개정 및 임대주택 시장의 상황 등을 감안하여 올해 9월에 수리비용 부담 구분을 재검토하였습니다.

8월 호(제1회)부터 재검토를 실시한 수선 부담 구분에 관해 일러스트로 나타내고 있습니다.
【본 호(제3회)는 욕실편, 세면대편입니다(다음 회는 화장실편을 예정하고 있습니다).】

1 재검토 적용일

2019년 9월 2일(월)

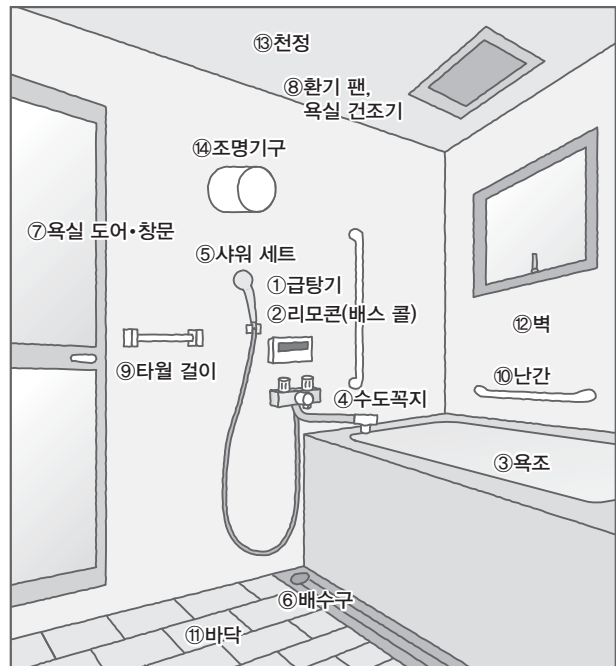
2 수리비용 부담 구분

공사 부담으로 되어 있는 항목에서도 다음의 경우는 고객님의 부담입니다.

- 고객님의 고의·과실, 또는 일상적인 관리를 하지 않아 발생한 오손 및 파손이나 주택의 사용에 지장이 없는 범위의 오손·파손·변색·마모
 또한 일상적인 관리(간단한 손질, 비스·나사 조임, 기름칠, 청소)는 고객님의 부담입니다.
- 고객님의 설치한 설비 기기 등의 교체·수선
- 수선 실시에 수반된 가구의 이동이 필요한 경우의 이동 작업 및 비용

욕실편 (고객님이 설치한 목욕 가마·욕조 등의 교체·수선은 고객님의 부담입니다.)

- ① 급탕기(목욕 가마)**
 - 따뜻한 물이 안 나오거나, 데워지지 않음 **공사 부담**
 - 전지 교체 **고객님 부담**
- ② 급탕용 리모콘**
 - 동작 불량, 물이 뜨거워지지 않음 **공사 부담**
- ③ 욕조(욕조 커버)**
 - 욕조 덜컹거림 □ 파손 **공사 부담**※1
 - 욕조 에프론 빠짐 **공사 부담**※1
 - 욕조 커버 파손 **공사 부담**※1
 - 고무 마개, 체인 교체 **고객님 부담**
- ④ 수도꼭지**
 - 배관, 이음 부분의 누수 **공사 부담**
 - 〈핸들식 수도꼭지〉
 - 코마, 패킹 불량에 의한 물 잠금 불량 **고객님 부담**
 - 〈싱글 레버 수도꼭지〉
 - 밸브 개방이 어려움 **공사 부담**
 - 물이 멈추지 않음 **공사 부담**
 - 온도 조절이 안됨 **공사 부담**
- ⑤ 샤워 세트**
 - 접속부의 패킹 교체 **고객님 부담**
 - 누수 **공사 부담**
 - 호스 덜컹거림, 빠짐 **공사 부담**※1
 - 샤워 헤드 막힘, 청소 **고객님 부담**
- ⑥ 배수구**
 - 기름망 파손 **고객님 부담**
 - 배수구 뚜껑 부식 **공사 부담**
 - 물이 잘 안 빠짐(막힘) **공사 부담**
 - ※이물질 등을 흘려보낸 것이 원인인 막힘은 **고객님 부담**
- ⑦ 욕실 도어·창문**
 - 개폐 불량, 잠금 불량 **공사 부담**
 - 목재 도어, 문턱 부식 **공사 부담**
 - 유리·패널 빠짐, 파손 **공사 부담**※1
- ⑧ 환기 팬, 욕실 건조기 등**
 - 작동 불량, 스위치 고장 **공사 부담**
 - 필터 교체 **고객님 부담**
 - 송풍구 커버 파손 **고객님 부담**
- ⑨ 타월 걸이**
 - 덜컹거림, 파손 **고객님 부담**
 - ※유닛 배스, 문에 설치되어 있는 것은 **공사 부담**
- ⑩ 난간**
 - 빠짐, 덜컹거림 **공사 부담**



- ⑪ 바닥**
 - 큰 균열·파손 **공사 부담**
 - 타일 박리 **공사 부담**
 - ⑫ 벽**
 - 기초 박리·균열 보수(균열 3mm이상) **공사 부담**
 - 타일 박리 **공사 부담**
 - 곰팡이 제거 **고객님 부담**
 - 기초 자재 보수에 따른 부분 도장 **공사 부담**※2
 - ⑬ 천정**
 - 기초 박리·균열 보수(균열 3mm이상) **공사 부담**
 - 기초 자재 보수에 따른 부분 도장 **공사 부담**※2
 - ⑭ 조명기구**
 - 점등 불량, 고장 **공사 부담**
 - 전구 나감 **고객님 부담**
- ※1 및 ※2 항목은 2019년 9월 2일부터 공사 부담이 된 항목입니다.
 ※2 항목은 연속 거주 연수가 긴 분부터 순차 대응하는 항목입니다.

세면대편

① 세면 화장대

- 표면재 박리, 부식 **공사 부담** ※1
- 세면대 덜컹거림 **공사 부담**
- 캐비닛 수납부 부식 **공사 부담** ※1

② 고무 마개(팝업 마개)

- 고무 마개, 체인 교체 **고객님 부담**
- 팝업 마개 작동 불량 **공사 부담**

③ 배수구(트랩)

- 배수 트랩 누수 **공사 부담**
- 물이 잘 안 빠짐(막힘) **공사 부담**
- ※이물질 등을 흘려보낸 것이 원인인 막힘은 **고객님 부담**

④ 거울

- 반사판 부식, 빠짐, 파손 **공사 부담** ※1

⑤ 세탁기용 방수 팬

- 균열, 누수 **공사 부담**

⑥ 호스 삽입구, 고무링

- 부식, 마모, 파손 **공사 부담**

⑦ 수도꼭지

- 이음 부분의 누수 **공사 부담**
(핸들식 수도꼭지)
- 코마, 패킹 불량에 의한 물 잠금 불량, 누수 **고객님 부담**
(싱글 레버 수도꼭지)
- 밸브 개방이 어려움 **공사 부담**
- 물이 멈추지 않음 **공사 부담**
- 온도 조절이 안됨 **공사 부담**

⑧ 목재 도어

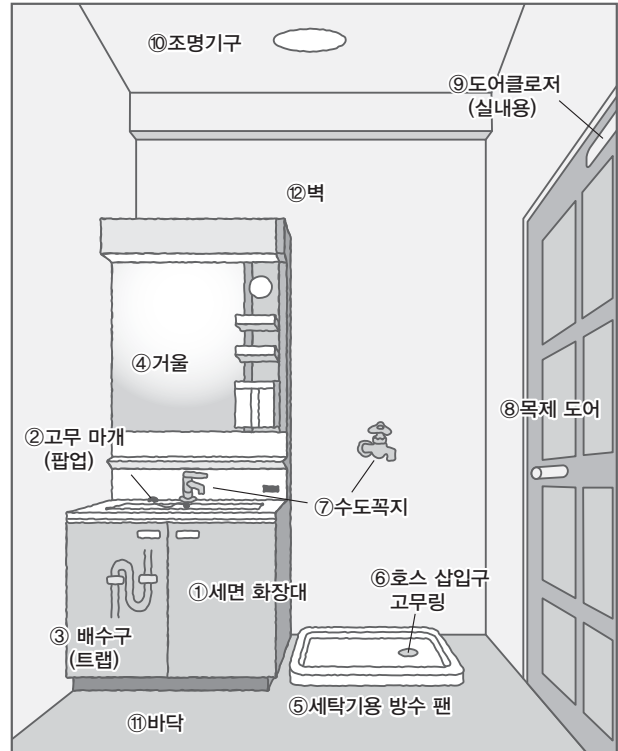
- 개폐 불량 **공사 부담**
- 핸들, 손잡이 기타 금구 작동 불량 **공사 부담**

⑨ 도어클로저(실내용)

- 파손, 작동 불량 **공사 부담**
- 개폐 속도 불량 **공사 부담** ※1

⑩ 조명기구

- 점등 불량, 고장 **공사 부담**
- 전구 나감 **고객님 부담**
- ※LED 일체형 조명 기구 등 (전구가 교환되지 않는 것)은 **공사 부담**



⑪ 바닥

- 바닥 소리, 삐걱거림 **공사 부담**
- 쿠션 플로어가 벗겨짐 **공사 부담** ※1

⑫ 벽

- 벽지, 도장의 현저한 박리 **공사 부담** ※2

※1 및 ※2 항목은 2019년 9월 2일부터 공사 부담이 된 항목입니다.
※2 항목은 연속 거주 연수가 긴 분부터 순차 대응하는 항목입니다.

3 다다미, 맹장지, 도장, 비닐보의 수리 대응에 대하여

다음 수리 항목에 대해서는 고객님으로부터 일시에 수리 신청을 받더라도 대응하기 어렵기 때문에 연속 거주 기간이 긴 분부터 순차적으로 대응해 가겠습니다.

다다미 속 교체	부식, 비틀림 등
맹장지(빠대·테두리) 교체	개폐 불량을 동반하는 빠대, 테두리의 파손, 비틀림
벽, 천정, 창호의 부분 도장	기초 자재에 영향을 미치는 현저한 박리
비닐보의 부분 교체	기초 자재에 영향을 미치는 현저한 박리

연속 50년 이상 거주하는 고객님

대상 고객님

2019년 9월 2일 시점에서 계속 거주 연수가 50년을 넘은 분께 공사에서 통지합니다.

또한, 통지 방법은 우편으로 '수선 신청에 관한 안내' 를 보내드립니다.

※재건축 사업에 의한 이전 안내가 시작된 주택 및 곧 시작하는 주택(이시카와초, 쓰루마키, 요가의 각 주택)에 거주하시는 분들은 이번 신청 대상에서 제외하겠습니다.

또한 긴급 수리에 대해서는 대응하므로 신청하십시오.

대상 고객님에 대한 통지 시기

2019년 12월 9일부터 2020년 1월 중에 순차적으로 통지합니다.

수리 신청

요청 방법이나 수선 내용은 대상 고객님께 보내드리는 '수선 신청에 관한 안내' 를 확인해 주십시오.

거주 기간이 50년 미만인 고객님

2019년 9월 3일 이후에 계속 거주 기간이 50년을 넘은 고객님께는 상기 50년 이상 거주하시는 고객님으로부터의 접수 상황을 판단한 뒤 거주 기간이 오래된 분부터 순차적으로 안내해 드립니다.

지진 시 엘리베이터 주의 사항

지진 발생 시에는 엘리베이터는 사용하지 마세요! (위험)



엘리베이터에는 지진 감지기가 설치되어 있어서 지진을 감지하면 가장 가까운 층에 정지한 후 문이 열리고 조명이 소등되어 피난을 유도합니다. 일정 시간(15초~20초) 후 문은 자동적으로 닫히지만 ‘열림’ 버튼을 누르면 다시 열립니다.

진도에 따라서는 정지 후 잠시 시간이 지나면 재가동하지만 지진 시에는 여진도 포함하여 엘리베이터로 피난을 하지 마시기 바랍니다.

엘리베이터를 사용하면 예기치 못한 부상 및 정전에 의한 갇힘 등의 위험성이 있고 지진 규모에 따라서는 구출까지 몇 시간 걸리는 경우가 예상됩니다.

또한, 2차 재해의 위험이 있으므로 피난 계단을 이용해 주시기 바랍니다.



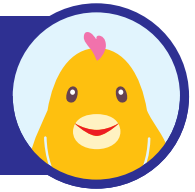
지진 발생 시에 엘리베이터에 갇힌 경우는!

엘리베이터 내 인터폰 (비상호출) 버튼을 약 5초 이상 누르면 엘리베이터 보수 관리 회사 등으로 연결되어 통화를 할 수 있습니다.

절대로 문을 억지로 열지 않도록 부탁드립니다. 승강로 안으로 떨어질 위험이 있습니다.



지진 발생 시 관리인이 부재인 경우는 갇혀 있는 사람의 유무의 확인을 부탁드립니다!



1 인터폰으로 갇혀 있는 사람이 없는지 확인한다.

1층 타는 곳에 인터폰이 있는 경우는 인터폰을 이용해서 엘리베이터 안에 이용자가 갇혀있지 않은지 확인을 해주시기 바랍니다.

2 타는 곳 쪽에서 갇혀있는 사람이 없는지 확인한다.

(1) 타는 곳 층수 표시등으로 엘리베이터의 정지층을 확인하고 방범 창문 너머로 갇혀있는 사람이 없는지 확인을 부탁드립니다.

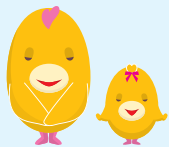
또, 층에 착상한 엘리베이터에 갇힌 이용자를 확인한 경우는 안에 있는 분께 '열림' 버튼을 눌러서 문을 열도록 안내를 부탁드립니다.

이때, 문이 열리지 않는 경우는 엘리베이터 보수 관리 회사로 연락해 주시기 바랍니다.

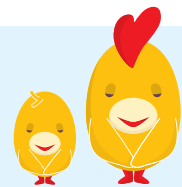
(2) 타는 곳 층수 표시등이 꺼져있는 경우는 엘리베이터의 정지 위치를 알 수 없으므로 모든 층에서 엘리베이터 안으로 소리쳐서 확인하시길 부탁드립니다.

갇혀 있는 이용자가 있는 경우는 엘리베이터 보수 관리 회사로 연락해 주시기 바랍니다.

※ 보수 관리 회사로 연락한 경우는 1층 엘리베이터 문에 '정지 중 복구 요청 연락 완료' 벽보를 붙이는 등 협력을 부탁드립니다.



지진 발생 후의 엘리베이터 복구에 관해



진도 4 이상의 지진이 도내 전역에서 발생하여 도내의 약 16만 대의 엘리베이터가 정지한 경우, 엘리베이터 보수 관리 회사는 동 단위로 최소한의 세로 동선을 확보해 나가는 '빌딩 한채당 한대의 복구' 를 합니다(모든 엘리베이터를 복구해 나가는 경우에 비해 약 30%의 시간 단축). 또, 이때 갇혀있는 사람의 구출을 우선으로 하고 병원 등 약자가 이용하는 건물, 공공성이 높은 건물, 대체로 60m(20층) 이상의 고층 주택 순으로 복구해 나갑니다.

그렇기 때문에 여러 대 설치되어 있는 주택은 모든 엘리베이터가 복구할 때까지는 시간이 필요합니다. 또, 엘리베이터가 손상된 경우에도 복구에 상당한 시간이 필요합니다.

GO! 캐시리스!



집세 등의 지불은 친근한 캐시리스 결제 계좌 이체를 이용해 주십시오!

* 계좌 이체는 캐시리스 환원 대상 외입니다.

체크!

- 매월 집세를 은행에 지불하러 가는 것이 불편!
- 지불할 때마다 현금을 가지고 다니는 것이 불안...
- 캐시리스 결제에 관심이 있다!

하나라도 해당하는 분은 **계좌 이체**를 추천합니다!

계좌 이체라면 매월 집세 등을 **계좌에서 자동 이체!**
때문에 매월 번거로움 없이, **안심하고** 지불할 수 있습니다♪

★ 수속은 간단 3 스텝 ★

스텝
1

계좌 이체 의뢰서를 받는다.

관리 사무소, 창구 센터에서 드립니다. 우편 발송을 희망하시는 분은 고객 센터로 문의해 주시기 바랍니다.

스텝
2

필요 사항을 기입.

계좌 이체를 개시한 계좌 정보, 계약자분의 정보를 기입해 주십시오.

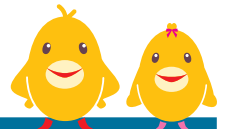
스텝
3

금융 기관에 제출.

계좌 이체를 개시하고자 하는 계좌가 있는 금융 기관 창구에 직접 제출해 주시기 바랍니다. 제출한 후 약 2개월 정도 후에 계좌 이체가 개시됩니다. 계좌 이체가 개시되는 달의 초순에 안내 엽서를 보내드립니다.

계좌 이체가 시작되면 당월분의 집세 등이 매월 7일*에 이체됩니다.
반드시 전 영업일까지 계좌 잔액을 확인해 주시기 바랍니다.

* 금융 기관이 휴업일인 경우는 다음 영업일



이용 가능한 금융 기관 및 수속 방법 등에 관해서는 전화로 문의하거나 공사 홈페이지 게재 정보를 확인해 주시기 바랍니다.



문의처 10 페이지 「JKK 도쿄 고객센터」 전화번호 ①로

홈페이지 주소 <https://www.to-kousya.or.jp/>

← QR 코드를 읽어서 【집세 지불에 관해】를 확인해 주시기 바랍니다.

みんなで築こう 人権の世紀

～ 考えよう 相手の気持ち 未来へつなげよう 違いを認め合う心 ～

12月10日は「人権デー」、12月4日から10日までは「人権週間」です。

12月4日～12月10日は人権週間です。「人権のないところに平和は存在しない」と言われ、人権の尊重が平和の基礎であるとの認識が世界共通となっています。

「人権」とは、「全ての人々が生命と自由を確保し、それぞれの幸福を追求する権利」あるいは「誰もが生まれながらにもっている、人間が人間らしく生きる権利」です。しかし今でも、差別的な表現、いじめや虐待、ストーカー行為など、他者の人権を考えないような問題が起きています。

誰もが幸せに暮らせるようお互いを思いやり、人権を尊重する社会を築いていくことが大切です。

東京都人権プラザのご案内

東京都人権プラザは、東京都が設置した人権啓発のための施設です。パラリンピック競技用の車いす等を見て触れる展示や、高齢者、障害者、妊婦等が感じている様々なバリアの一部を体験できるゾーン、図書資料室等もあり、人権について「気づき」「理解し」「体験し」「交流する」ことができます。是非一度訪れて、人権について学んでみませんか。



所在地：東京都港区芝2-5-6
芝256スクエアビル1階・2階
電話：03-6722-0123
HP：http://www.tokyo-hrp.jp/
開館時間：9時30分から17時30分まで
休館日：日曜日、年末年始

12月10日から16日までは「北朝鮮人権侵害問題啓発週間」です 東京に関連する拉致被害者・特定失踪者等も数多く存在します

政府が認定した拉致被害者のほかにも、特定失踪者など、拉致の可能性を排除できない方々が多数存在します。この中には、都内に住んでいた方、都内で失踪した方々も数多く含まれており、50人以上の消息がまだつかめていません。

すべての拉致被害者の早期帰国が実現するよう、一人ひとりの声によって、拉致問題解決を後押ししていきましょう。

「拉致被害者救出運動」写真パネル展 **入場無料**

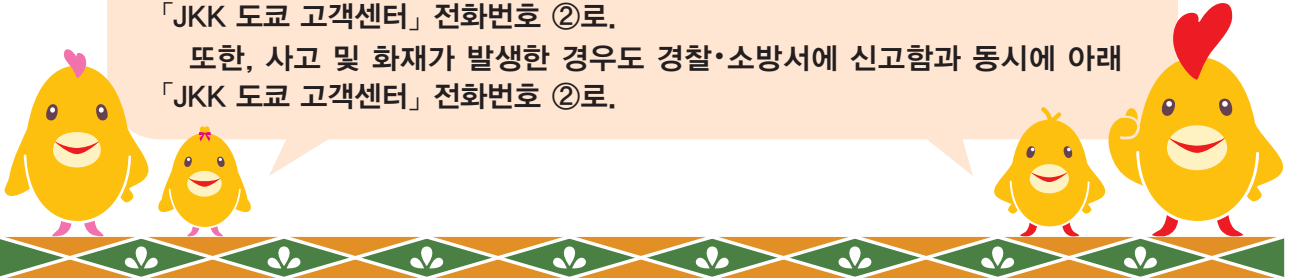
- 都庁会場：12月9日(月)～13日(金)
9時30分～17時30分(13日は17時まで)
都庁都政ギャラリー
- 中央図書館会場：12月15日(日)～26日(木)
平日10時～20時 土日祝日10時～16時30分
都立中央図書館企画展示室



연말연시 안내

- 당 공사의 연말연시 휴업일은 아래와 같습니다.
➔ **12월 28일(토)부터 1월 5일(일)까지**
- 관리사무소의 연말연시 휴업일은 아래와 같습니다.
➔ **12월 30일(월)부터 1월 3일(금)까지**
(일부 주택은 제외합니다.)

연말연시 휴업 기간 중에 누수 등 긴급을 요하는 수선이 발생한 경우는 아래 「JKK 도쿄 고객센터」 전화번호 ②로.
또한, 사고 및 화재가 발생한 경우도 경찰·소방서에 신고함과 동시에 아래 「JKK 도쿄 고객센터」 전화번호 ②로.



「JKK 도쿄 고객센터」 전화번호

★창구 센터에 응무가 있으신 분도 이 번호를 이용해 주십시오.

접수 시간 오전 9시~오후 6시 (토·일·공휴일·연말연시 제외)

「이 통화는 품질 향상을 위해 녹음하고 있습니다」 라고 하는 자동 음성안내가 나온 뒤에 상담원에게 연결됩니다

● 각종 수속, 집세 지불, 주거 방식의 상담

① ▶  **0570-03-0031**

● 수리 신청, 상담

② ▶  **0570-03-0032**

※ 누수 등의 긴급 수리, 사고 및 화재, 거주자의 안전에 관한 긴급 연락도 ②로

(24시간 365일 대응)

· 0570 번호로 유선전화를 이용하여 거는 경우 시내 통화료로 통화할 수 있습니다. (공중 전화, PHS 제외)

· 휴대전화에서 거는 경우 각 통신사의 무료통화 또는 할인 서비스는 적용되지 않습니다.

● 나비 다이얼을 이용할 수 없는 분, 휴대전화 무료통화나 할인 서비스를 이용하시는 분

● 각종 수속, 집세 지불, 주거 방식의 상담

① **☎03-6279-2962**

전화번호는 여기에서도 안내 중 →



● 수리 신청, 상담

② **☎03-6279-2963**

※ 누수 등의 긴급 수리, 사고 및 화재, 거주자의 안전에 관한 긴급 연락도 ②로 **(24시간 365일 대응)**

월요일 및 휴일 다음날 오전 9시부터 10시까지의 시간대에는 전화가 혼잡하여 잘 걸리지 않는 경우가 있으므로, 급하지 않은 분은 다른 시간대를 이용해 주십시오.