

# 贯彻新型 冠状病毒 感染的对策!

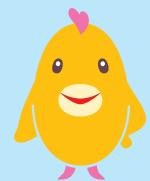
## 目录

● 贯彻新型冠状病毒感染的对策!	1
● 致受新型冠状病毒影响, 收入减少因此难以支付房租者	2
● 第11次公社租赁住宅居住者实际情况调查的实施	2
● 各种手续指引	3
● 预防衰弱!	4
● 朋友推介送礼活动	5
● 支持房租等费用利用账户汇款的金融机构有所增加!	6
● 防止家具翻倒对策	7
● 注意生活噪音	7
● 大件垃圾丢弃须知	8
● “JKK 东京客服中心” 电话号码	8

在东京都内有很多感染新型冠状病毒的报告, 为了防止扩大感染, 请贯彻基本的感染症对策。



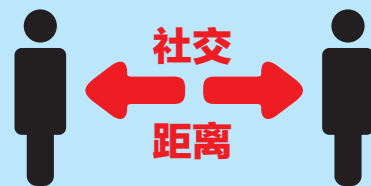
## 防止病毒感染的三大基本要素



### ① 保持身体的距离    ② 佩戴口罩    ③ 勤洗手

#### ① 避开三密

- 空气不流通的密闭空间
- 人群聚集的密集场所
- 近距离会话及发声的密切接触场所



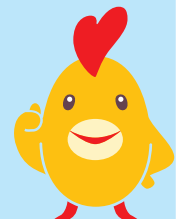
#### ② 正确的口罩佩戴方法

- 严密遮住鼻和口
- 调整到贴合脸部的状态



#### ③ 洗手的五个时间点

- 从公共场所回家时
- 咳嗽、打喷嚏、抽鼻涕时
- 吃饭时(饭前饭后)
- 照顾病人时
- 接触外部物品后



## 致受新型冠状病毒影响， 收入减少因此难以支付房租者 ~由自治体发放“确保居住补助金”的通知

### ●“确保居住补助金”是什么

自治体(区市等)代替本人向公社支付与房租等额的款项(有上限)的制度。  
发放期限原则上是3个月,最长有可能延长到9个月或12个月。

### ●对象者

离职或停业两年以内  
或者  
由于停工等原因收入减少

有可能失去居所者  
※需要审查收入、资产、求职活动等条件。

◇详情请咨询居住所在地的区市等自设咨询支援机构或以下咨询热线。

厚生劳动省确保居住补助金咨询中心

☎0120-23-5572 (9点~21点/包括周六周日、节假日)

<https://corona-support.mhlw.go.jp/jukyokakuhokyufukin/counter.html>



## 第11次 公社租赁住宅居住者实际情况调查的实施

东京都住宅供给公社为了获得制订管理计划等所需的基本资料,用以建设更好的居住环境,大约每3年进行一次“公社租赁住宅居住者实际情况调查(问卷调查)”。在公社出租住宅中居住的所有家庭中随机选取5000人为对象,邮寄问卷调查。

另外,关于这次的调查,从防止新冠病毒的感染扩大的角度出发,我们计划用不与居住者接触的方法进行。请大家理解并协助用网络或邮寄的方式回复。

实施时间:2021年2月18日(周四)~3月15日(周一)

调查委托公司:一般社团法人 舆论科学协会



# 各种手续指引

入住后若发生家庭成员或连带保证人变更等,必须办理相关手续。

<b>名义变更申请</b>	因承租人死亡或其它不得已的原因迁出等,需要变更同住者名义时办理此申请。
<b>连带保证人变更申请</b>	需要变更连带保证人(使用房租等担保制度)时办理此申请。 ※在修订民法于2020年4月1日施行后,连带保证人变更申请表的格式也有更新。将来,我们将向您邮寄记载有“最高金额”的申请表,“最高金额”是变更个人连带保证人时的最高担保金额。
<b>登记事项变更申报</b>	承租人、同住者或连带保证人的申报事项及紧急联系人发生变更时办理此申报。
<b>家庭成员增减申报</b>	因出生、死亡或迁出等原因,导致同住者的构成发生变更时,需办理申报。

\* 各项申请或申报需要满足资格要求及条件。请事先向客服中心进行确认后办理手续。

\* 文件类材料的提交方法包括,直接提交至管理事务所或管辖窗口中心,或邮寄至管辖窗口中心。提交文件材料时,会对提交人进行身份认证,前来办理手续时请务必携带能够证明本人身份的证件。

\* 提交申请或申报的文件类材料时,若需要添加附件,届时请务必提交未标明个人号码(My number)的文件类材料。(※对于住民票,除特殊要求标明的情况以外,不会标注个人号码)



## 下面的文件可从主页上下载

- 登记事项变更申报
- 家庭成员增减申报
- 证明书交付兼合同书再交付申请



▲ 下载表格

我们已经汇总了公社住宅入住居民手续等的各类相关问题,并以Q&A形式刊登在了网页上!

?

承租人去世了。  
同住的家人需要办理什么手续吗?

?

能够开具住宅房租金额的证明吗?

?



?

?

?

▲ 常见问题

请拨打第8页“JKK 东京客服中心”电话号码①咨询详情



# 预防衰弱!

## 对预防衰弱起到重要作用的饮食生活

文责：东京大学高龄社会综合研究机构 田中友规

### 1. 老年人更需要“好好吃饭”

我们的身体是由我们食用的食物构成的这种说法并不过分。我们在成为老年人之前，被建议采取措施防止生活习惯病，被要求控制食量，避免肥胖。但是，随着年龄的增长，食欲和食量的下降，容易导致体重减轻。其结果是肌肉也变少，身体开始变得衰弱。过度肥胖、减少肌肉量的肥胖需要引起注意，但是必须根据年龄来改变营养管理的想法。虽然现在还存在营养过剩和营养不良的灰色地带，但对老年人而言，吃好三餐，包括吃好加餐都是极为重要的。

### 2. 以健体食品为主，均衡饮食

实际上吃什么为最佳，日本厚生劳动省和农林水产省制定出了饮食平衡指南。饮食平衡指南是陀螺形的，如果平衡不好，陀螺就会停止旋转而倒下，维持陀螺旋转的就是身体活动和运动。预防老年人的衰弱要多多摄取蛋白质、钙和维生素D等健身所需的营养元素。为了维持肌肉状态，通过三餐和加餐，摄取优质蛋白质很重要。蛋白质来源于鱼、肉、蛋等多种多样的食品中，可以从各种各样的食材中摄取。近年来，在便利店也能买到富含蛋白质的食品，建议大家有效利用这些方便条件。

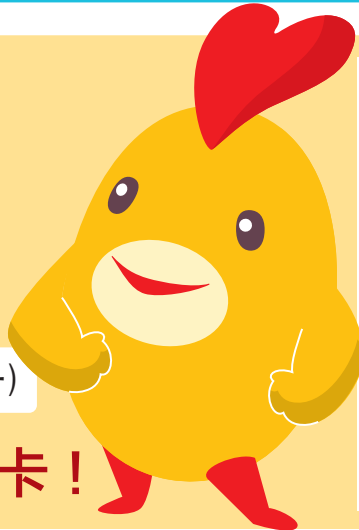


图 依据饮食平衡指南注意餐饮

# 朋友推介 送礼活动

活动有效期 至 2021 年 5/31(周一)

向介绍人赠送礼品卡！



凡介绍朋友申请租赁住宅并成功签约，均向介绍人赠送价值

10,000 日元的

礼品卡！

欢迎您向正在找房的朋友介绍 JKK 东京的租赁住宅。关于朋友推介送礼活动介绍表的下载及详情，请查阅公社网站。

<https://www.to-kousya.or.jp/chintai/campaign/1133haru/>



JKK 东京为了让各种各样的家庭更容易入住，通过“房租折扣”、“优先申请”、“放宽审查标准”等各种各样的支援制度来帮助大家入住。

## 近居安心登记制度 扩大对象区域



“为育儿中的子女家庭提供帮助...”

“想近距离看到孙辈的成长...”

“为了护理父母，想搬到他们身边...”等等

为了在亲人附近生活，也就是希望“近居”的客户，优先介绍房屋的登记制度。

**【对象区域扩大！】**

本制度大受好评，因此我们选出了更多的住宅，将近居对象区域从 2km 扩大到 5km。



収入審査の緩和 / 家賃 20% OFF (子どもすくすく助)

**单亲家庭 入住支援**

放宽收入审查、房租享 20% 折扣 (儿童成长折扣)

**【支援政策① 放宽收入审查】**

申请者本人的月收入未达到月收入基准的情况下，可以将各自治体发放的“儿童养育津贴”、“儿童抚养津贴”加入到月收入额中，接受收入审查。

**【支援政策② 儿童成长折扣】**

针对单身父母家庭提供市区的部分空房，在“孩子到 18 岁前一年度末”或者以“3 年”为期限，每月的房租享 20% 折扣。



7日間優先申込み / 3年間家賃 20% OFF

**新婚・夫婦家庭 入住支援政策**

7天优先申请、3年内房租享 20% 折扣

**【支援政策① 育儿家庭等优先申请制度】**

以公社指定的房屋为对象，从公开招募开始 7 天内可优先申请的制度。

(※对象家庭中增加了新婚家庭)

**【支持② 夫妻支援政策】**

申请者与其配偶均为 40 多岁的夫妇家庭，以市区部分空房为对象，入住日起 3 年内，每月房租享 20% 折扣。

※关于制度的详细内容和对象住宅请看主页。

[租主]

公社住宅招募中心 营业时间 9:30 ~ 18:00 (周日、节假日固定休息)

**03-3409-2244** (总机)

**JKK 东京都**  
住宅供给公社  
广告有效期限：2021年5月31日

## ~关于房租等的支付~

### 支持房租等费用利用账户汇款的金融机构有所增加!

这次我们新开设了**新生银行**、**永旺银行**账户汇款业务。没有注册账户汇款的客户,推荐大家趁此机会考虑账户汇款。

向金融机构提交账户汇款委托书约 2 个月后可以办理账户汇款。

### 账户汇款 3 大优点

#### 便捷

每月 7 日\* 都会从指定账户  
中自动扣取当月租房款。

\* 金融机构休息日时则为下一工作日

#### 安心

不必再前往银行排队。  
也不必担心忘记汇款。

#### 开心!

账户汇款  
手续费 0 日元!

### 账户汇款 手续方法

1

填写申请表



2

向银行提交



3

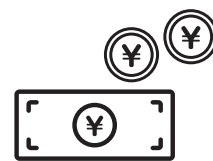
收到通知



※汇款开始月的初旬

4

开始汇款



账户汇款委托书在管理事务所、窗口中心领取。

如果需要邮寄,请咨询客服中心。



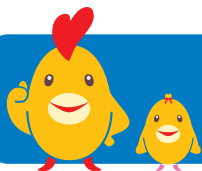
关于可使用账户汇款的机构和手续方法,可以通过电话或者主页进行确认。

《咨询处》请至第 8 页“JKK 东京客户中心”电话号码①

《网址》<https://www.to-kousya.or.jp/>

←扫描二维码,请阅览【关于支付房租】。





## 防止家具翻倒的对策

您的房间  
没问题吗!?

大家都不知道什么时候就会发生的地震! 检查 4 个要点, 确保自家安全。

### 对策要点

1

### 确保安全空间

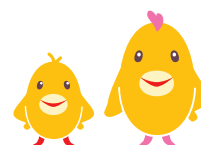
- 房间出入口附近不要放置带脚轮的家具。
- 为了防止地震时起火, 请不要在炉灶等周围放置家具。
- 卧室、有幼儿、老年人的房间里, 尽量不要放置家具。
- 家具上面不要搁置物品。

### 对策要点

2

### 正确设置并使用家具

- 正确放置, 即使家具翻倒, 也不会堵塞避难路线。
- 不要在地毯或榻榻米上放置高大的家具。
- 将较重的物品放在下方, 使其不易倒下。
- 放置时采用与其向前倾, 不如向后倾的方法。



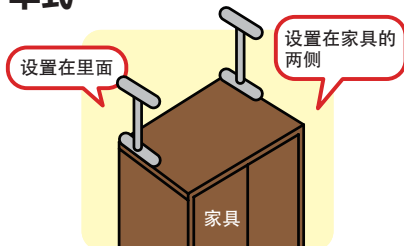
### 对策要点

3

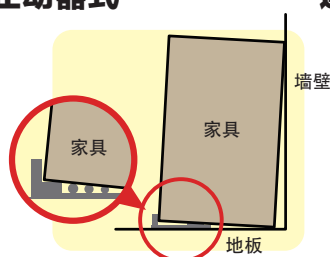
### 防止家具、家电翻倒

- 根据家具的重量和形状, 选择用于固定的器具。
- 使用 2 种以上的器具从上下固定。【竿和止动器式】
- 上下分开的家具必须用金属零件连接。【连接金属配件】
- 不要把家电放在高处或不稳定的地方。

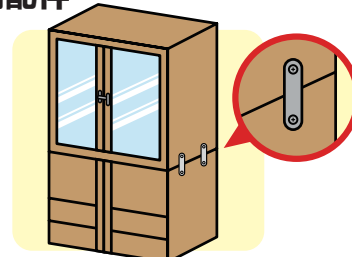
#### 竿式



#### 止动器式



#### 连接金属配件



### 对策要点

4

### 防止收纳物散落一地

- 开门式家具安装开门止动器。
- 在玻璃门上贴防止玻璃碎片飞溅的膜片。
- 在没有门的收纳家具上安装防掉落条、防掉落胶带。

## 注意生活噪音

由于外出自肃和在家办公等原因, 大家在家的时间变长, 日常生活中不经意间发出的生活噪音可能引发问题。有些人居住在集体住宅, 被隔壁和楼下的邻居指出后才意识到自己制造了噪音, 这种情况并不少见。

舒适的生活需要每个人对周遭的关注。请大家多为别人着想。



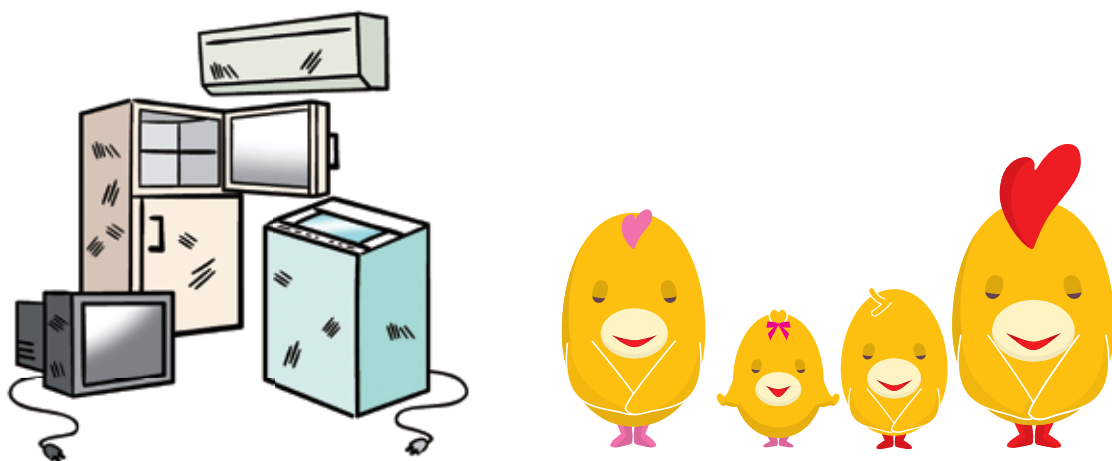
# 大件垃圾丢弃须知

我们时常会在住宅区内的垃圾回收点，发现大件垃圾被弃置的情况。

在丢弃大件垃圾之前，必须向所在区市提前提交申请。

若在未办理申请的情况下擅自弃置大件垃圾，垃圾不会被回收，这将为其他居民带来困扰。

请务必遵守各区市的规定，在提交申请之后丢弃大件垃圾。



## “JKK东京 客服中心” 电话号码

★如果有事要向窗口中心查询，也请您使用此号码。

**受理时间** 上午9点~下午6点(周六日、节假日、年底年初除外)

### ①各种手续、支付房租、各位住户的咨询

●Navi Dial (全国统一热线电话) (收费)

 **0570-03-0031**

●无法使用Navi Dial的人士，使用手机的免费通话和折扣服务的人士


请拨 **☎03-6279-2962**



### ②申请修缮、各种查询

24小时365天对应漏水等的紧急修缮、事故或火灾、有关居住者安危的紧急联络

●Navi Dial

 **0570-03-0032**

●无法使用Navi Dial的人士，使用手机的免费通话和折扣服务的人士

请拨 **☎03-6279-2963**



拨打 Navi Dial 时

用固定电话拨打时，能以市内通话费率通话（公众电话、PHS除外）。用手机拨打时，各电话公司的免费电话及折扣服务不适用。

周一及休息日的翌日清晨上午9点至10点为止，有时电话会陷入拥挤不易接通的状态，因此，非紧急情况时，请您选择其他时间段拨打。



← 主页

面向住在公社住宅的各位住户