

住宅用火災警報器 响起时……



目录

● 住宅用火災警報器响起时	1
● 预防衰弱!	2
● 关于网络连接	3
● 发现阳台和窗户把手有问题时 请联系我们	3
● 关于住宅设备改善施工	4~5
● 您知道机械式停车场的危险使用方法吗?	6
● 来自住户的声音	7
● 因旅行、出差、住院等原因长期离家时的须知	7
● 支持房租等利用账户汇款的金融机构在增加!	8
● “JKK 东京客服中心”的电话号码	8

住宅用火災警報器是什么?

住宅用火災警報器是通过感应因火灾引起的烟和热量，发出警报声来预警的设备。根据东京都火灾预防条例，有义务对其进行设置和维护管理。



如果警报声响起…

发生火灾的时候

请确认起火源并避难。请拨打119，如果可以的话进行初期灭火。

不是火灾的时候

有时火灾警報器会因为感应到香烟的烟气、烹饪的热气和油烟等而发出警报。警报声可以通过按停止按钮（带绳子的警報器是拉绳子），或者室内换气从而让警报声停止，恢复正常状态。

如果使用喷雾类的杀虫剂等，警报可能会响。使用时请用塑料袋盖住警報器，并在使用后尽快恢复原状。此外，被其他物体撞击等警報器受到冲击的情况下也可能响，敬请注意。

公社请大家注意

住宅用火災警報器大约10年，住宅用灭火器大约5年就会进行更换。但是也有住宅因为住户不在等原因未能进行更换。由于设备老化等原因可能导致发现火灾的时机延误，无法及时地进行初期灭火，如您发现住宅未更换或未设置警報器，

→ 请拨打第8页“JKK东京客服中心”的电话号码②。





预防衰弱!

让我们重新审视预防衰弱的三个重要事项!

衰弱指的是身体和精神衰退,与社会的联系变得淡薄的状态。通过预防衰弱,可以延长健康生活的时间。

文责: 东京大学高龄社会综合研究机构 田中友规

此前已经介绍了对预防衰弱极为重要的生活习惯,如身体活动、运动和饮食生活,以及人与人之间的联系和参与社会活动。我们认为预防衰弱的三大要素是营养(饮食和口腔)、运动、参与社会活动。这些都是非常重要的因素,但其实有一点最为重要。那就是将这三个重要事项付诸实际行动。也就是说,平衡地将营养(饮食和口腔)、运动、参与社会活动这3项付诸行动,从而坚实地支撑起健康的生活。

例如,比起虽然每天都有好好运动,却不注意饮食,或者人与人之间关系淡薄的人,那些在运动、饮食、参与社会活动方面多加注意的人则可以更有效地预防衰弱。事实上,以住在本地地区的老年人为对象调查出的数据显示,将这三个重要事项全部进行实践的人的发病率最低。希望大家重新审视一下营养、运动、参与社会活动这三者中自己的不足之处,修正那些需要改善的部分。但是,在当前的新型冠状病毒肆虐的情况下,全部做到这三项变得很难。做好避免三密等感染对策,同时在每天的生活中关注营养、运动、参与社会活动非常重要。



图 预防衰弱、健康长寿的三大要素

引用自预防衰弱手册(东京大学高龄社会综合研究机构)



关于因特网的连接



可利用的因特网服务，因各位所居住的住宅而异。新申请因特网的人士，希望变更连接方法的人士，请直接向下述通讯业者等查询。

连接方法	通讯业者等的查询处 (截至 2020 年 2 月 8 日为止)
有线电视	地域的有线电视公司 (※ 1)
光缆连接等	N T T 东日本 (☎ 0120-116-116)
	索尼网络通信有限公司 (☎ 0570-099-130)
	K D D I (☎ 0120-92-5000) (※ 2)
	U - N E X T (旧 : ARTERIA Networks Corporation) (☎ 0120-979-524) (※ 2)

※1 没有引进有线电视的楼栋不能申请。

※2 如果您居住的建筑物上没有安装光缆，则不能申请 KDDI 及 U-NEXT。

请注意

- ▶ 无论采用哪一种连接方法，均由各申请人负担契约及使用费等。
- ▶ 发生连接障碍时，本公社一概不負責任。
- ▶ 在家电量贩店等申请时，请事前直接向对应的通讯业者确认。
- ▶ 关于建筑物公共区域和内部施工不需要的无线互联网的使用，请勿直接咨询上述事业单位，请直接联系提供服务的事业单位。

发现阳台和窗户把手有问题 请联系我们。

公社通过实施各种法定检查和有计划的修缮等，致力于为大家提供安全、安心的住宅，但要防止住宅内发生事故，还需要各位住户的协助。

阳台、窗户的把手、窗格、护墙板等松动等，一些小问题也可能导致事故发生。如果您发现哪里有问题，请联系 JKK 东京客服中心。

咨询电话
第 8 页“JKK 东京客服中心”的电话号码②



关于住宅设备改善施工



以老年人和残障人士住户为对象 由公社承担费用改善住宅设备等

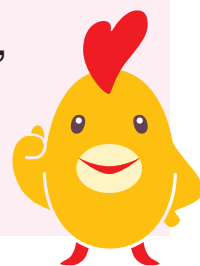
公社以居住在一般租赁住宅及公社实施型都民住宅的老年人和残障人士住户为对象,通过申请,开展住宅设备等的改善施工(实施的改善施工请参照下页的“改善施工的内容”)。

满足以下的“申请条件”,日常生活中需要改善住宅设备等的住户,全年都可以申请。另外,根据申请情况,从申请到实施可能需要1~2个月,敬请谅解。

申请条件

全部符合以下①、②、③的条件。

- ①符合以下 a、b、c 中任意一个条件以上的居民
 - a.65 岁以上
 - b.持有 4 级以上的“残疾人手册”(视觉、听觉、肢体不便)
 - c.持有恩给法另表第 1 号表之三第 1 项病症以上的“战争伤病者手册”
- ②未拖欠房租、物业费、停车场使用费
- ③不是重建事业化住宅的住户



申请方法

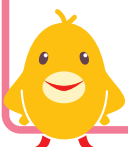
在管理事务所和窗口中心领取申请书(希望邮寄申请书时请向“JKK 东京客服中心”提出“希望邮寄申请书”的申请)。

在申请书上填写必要事项后,到管理事务所或所辖窗口中心进行申请。

※残疾人士或战争伤病者需要附上可证明该情况的文件

(“残疾人手册”或“战争伤病者手册”上记载着姓名、住址、等级等内容的复印件等)。

咨询电话

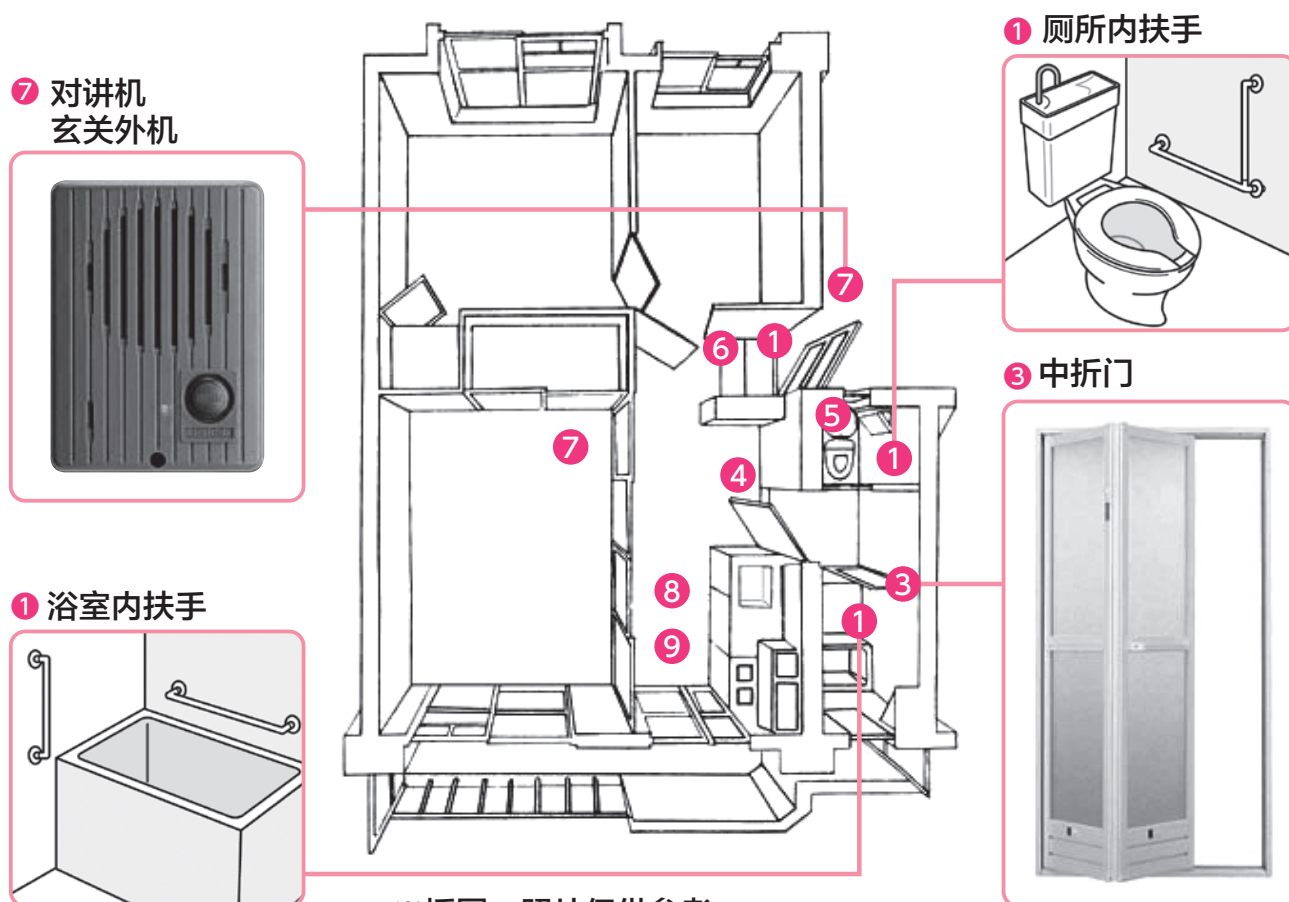


请咨询第 8 页“JKK 东京客服中心”的电话号码①

改善施工的内容

从下面的改善施工中，可以申请必要的项目。

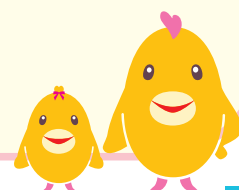
- ① 在玄关、厕所、浴室的内侧安装扶手
※以 65 岁以上高龄者、视觉障碍者、肢体不便者为对象
- ② 在玄关、厕所、浴室内侧以外的地方安装扶手
※原则上以肢体不便者为对象
此外，这次新增可接受 65 岁以上高龄者对于影响行走的台阶或缝隙等的修葺委托。
- ③ 将浴室的内开门改为中折门等
- ④ 盥洗室入口的缝隙填补 ※限一楼的住户
- ⑤ 在厕所里安装插座 ※和浴室一体化的厕所无法安装
- ⑥ 在玄关附近安装照明设备（住户内）※仅限没有玄关专用照明设备的住户
- ⑦ 在玄关安装对讲机（玄关外机设有紧急警报装置）
- ⑧ 在厨房设置火灾报警器（带旋转灯）※以听觉障碍者为对象
- ⑨ 在厨房设置煤气泄漏报警器



※**本公司已安装的设备**无法申请（除扶手外）。

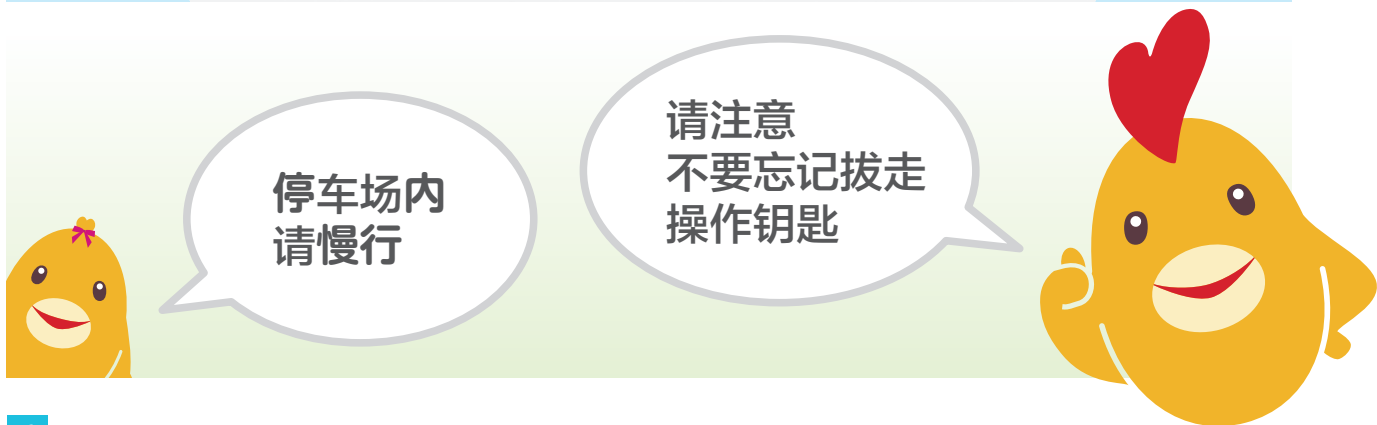
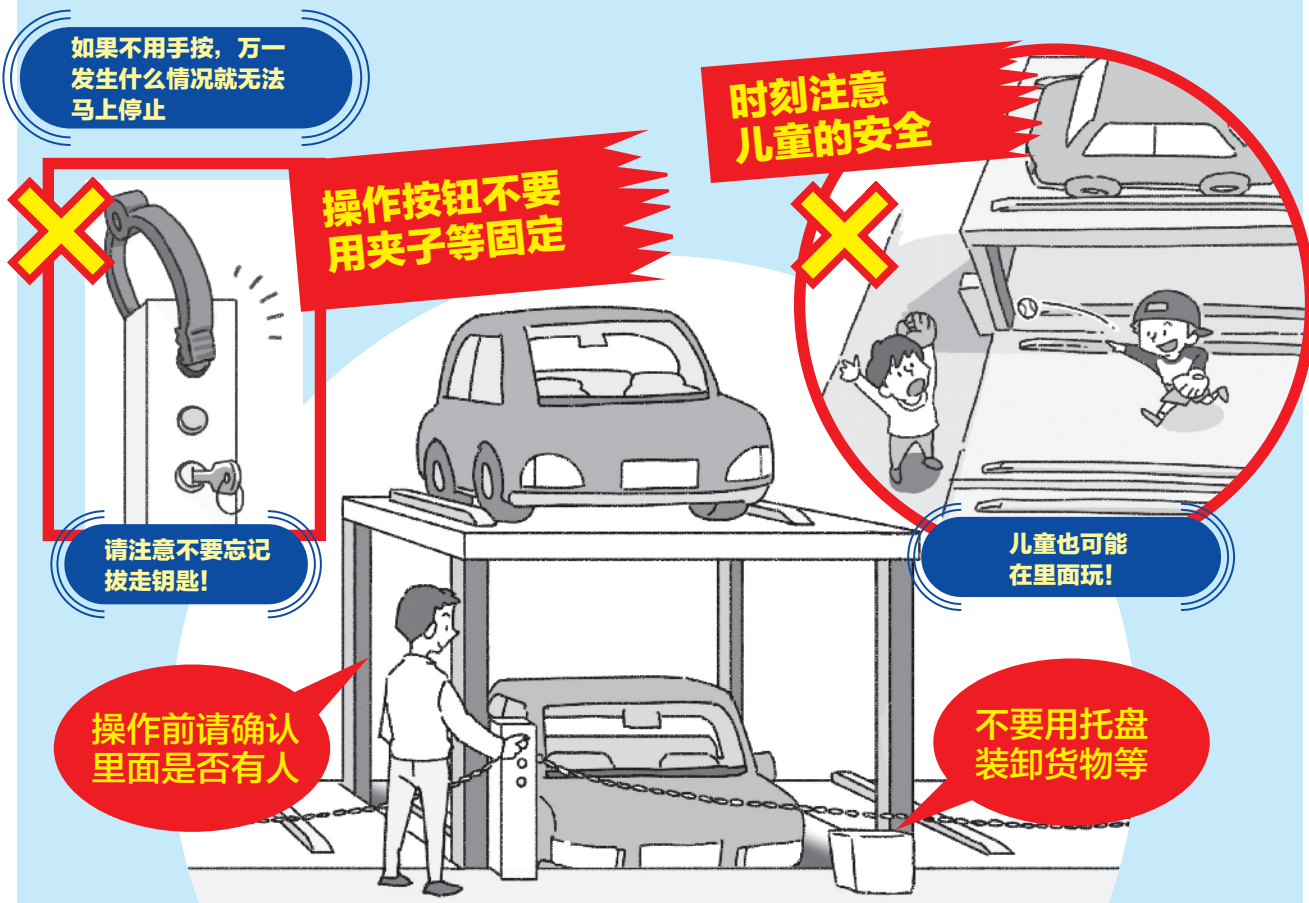
※规格可能与插图、照片不同。

※由于建筑物构造原因等，可能无法在您想要设置的地方安装，
或申请被驳回（在一体化浴室安装扶手等）。



您知道机械式停车场的危险使用方法吗？

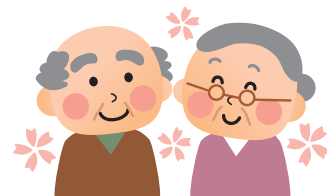
在机械式停车场因为承载着车辆移动，会有很大的力产生，所以一旦发生事故，极有可能导致重大事故。使用停车场时，为了防止在停车场内发生事故，请注意安全停车！



来自住户的声音

为了更好地管理住宅，公社认真倾听住户们每天传递的讯息，诚恳地接受大家的意见等。收到住户发来的感谢的话语等时，公社员工也会深受鼓励。

下面介绍大家写来的信件。



- ◆ 日常生活中，在你们细致的维护管理下，我们能舒适地居住在这里心中充满感激。（来自大田区的公社租赁住宅的住户）
- ◆ 感谢公社设身处地、迅速地应对我们提出的要求。非常感谢。（来自东久留米市的公社租赁住宅的住户）



因旅行、出差、住院等原因 长期离家时的须知



因旅行、出差、住院等原因，需要长期离家时，请务必向管理事务所提交“离家申报”。

“离家申报”可以在管理事务所及辖区窗口中心领取。

若未提交离家申报，可能会遇到这些问题……

- 或许有邻居等会报警称“担心昏倒在房间里了”，救援队、警方在接到报警后可能会入室查看。
- 万一发生漏水、火灾等事故，将无法迅速采取措施。

此外，请使用定期配送（报纸、牛奶、送餐上门等）的客户在长期离家时，切勿忘记联系相关业者暂停配送服务。

~关于房租等的支付~



支持房租等费用利用账户汇款的金融机构有所增加!



这次我们新开设了**新生银行**、**永旺银行**账户汇款业务。没有注册账户汇款的客户，推荐大家趁此机会考虑账户汇款。

向金融机构提交账户汇款委托书约2个月后可以办理账户汇款。

<h2>账户汇款 手续方法</h2>	<p>① 填写申请表</p>	<p>② 向银行提交</p>	<p>③ 收到通知</p> <p>※汇款开始月的初旬</p>	<p>④ 开始汇款</p> <p>※当月费用每月7号到账</p>
------------------------	--------------------	--------------------	------------------------------------	--------------------------------------

※账户汇款委托书在管理事务所、窗口中心领取。 ※如果需要邮寄,请咨询客服中心。



关于可使用账户汇款的机构和手续方法,可以通过电话或者主页进行确认。
 《咨询处》请至第8页“JKK 东京客户中心”电话号码①
 《网址》<https://www.to-kousya.or.jp/>
 ←扫描二维码,请阅览【关于支付房租】。

“JKK东京 客服中心” 电话号码

★如果有事要向窗口中心查询,也请您使用此号码。

受理时间 上午9点~下午6点(周六日、节假日、年底年初除外)

①各种手续、支付房租、
各位住户的咨询

●Navi Dial (全国统一热线电话) (收费)

0570-03-0031

●无法使用Navi Dial的人士,
使用手机的免费通话和折扣服务的人士

请拨 **03-6279-2962**



②申请修缮、各种查询

24小时365天对应漏水等的紧急修缮、事故或火灾、
有关居住者安危的紧急联络

●Navi Dial

0570-03-0032

●无法使用Navi Dial的人士,
使用手机的免费通话和折扣服务的人士

请拨 **03-6279-2963**



拨打 Navi Dial 时

用固定电话拨打时,能以市内通话费率通话(公众电话、PHS除外)。
用手机拨打时,各电话公司的免费电话及折扣服务不适用。

周一及休息日的翌日清晨上午9点至10点为止,
有时电话会陷入拥挤不易接通的状态,因此,
非紧急情况时,请您选择其他时间段拨打。



← 主页

面向住在公社住宅的
各位住户