

공사를 실시할 때는
 사전에 입주인 여러분에게
 안내 드립니다.



목차

- 2021년도 공사 임대 주택 계획 수선 실시 예정 일람 1
- 노쇠 예방! 4
- 본격적인 여름을 위해 에어컨 준비를! 5
- JoyLiV의 다언어 대응에 관하여 5
- 감염증 예방 대책 6
- 월세 등 계좌 이체를 할 수 있는 금융기관이 늘었습니다! 7
- 신종 코로나 바이러스에 편승한 악질 상법에 주의 8
- JKK 도쿄 고객 센터 전화번호 8

2021년도 공사 임대 주택 계획 수선 실시 예정 일람

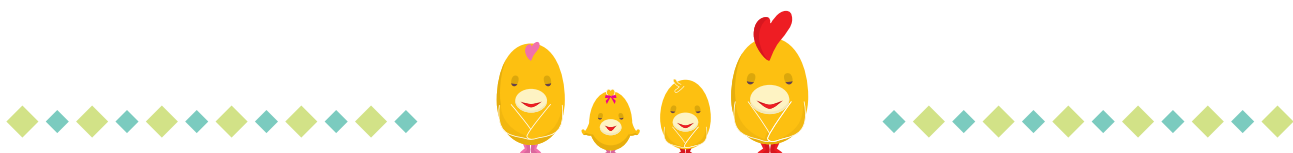
《실시에 대한 부탁》

계획 수리 중에는 주택 내의 전용 부분에 들어가서 공사하는 것이 있습니다.
 공사 기간 중에는 여러 가지로 불편을 드릴 수 있습니다만 협력을 부탁드립니다.
 또한 사정에 따라 공사를 중지하는 일이 있으므로 미리 양해 바랍니다.
 또한 목록에 포함되어 있는 공사 이외에도 열화 상황 등에 따라 공사를 실시하는 경우가 있습니다.
 ※ 예정 호동의 표시가 없는 것은 옥외 시설 부분 등을 대상으로 할 예정인 공사입니다.

공사 항목 / 공사 내용	주택명 / 예정 호동			
옥상 방수 옥상의 방수층을 수리합니다.	도민하임 다마가와 2초메	25, 27	고샤하임 히가시무라야마 사카에초	1
	마치다가소 주택	이-1~이-29	도민하임 고쿠분지이즈미초	1~3
외벽 도장 건물 외벽 및 계단실 등의 공용 부분을 밀바탕 처리를 한 후 도장합니다.	옛추지마 주택	27	마치다가소 주택	이-1~이-29
	호리후네 다이니 주택	1, 2	고샤하임 히가시무라야마 사카에초	1
	고샤하임 세이신	1, 2	도민하임 고쿠분지이즈미초	1~3
	하치오지이즈미초 주택	1~9		
금속부 도장 문, 배관, 주류장 등의 금속 부분의 부패 예방을 위해 도장을 합니다.	신덴 주택	1~3	마치다가소 주택	이-1~이-29
	고샤하임 세이신	1, 2	고샤하임 히가시무라야마 사카에초	1
	하치오지이즈미초 주택	1~9	도민하임 고쿠분지이즈미초	1~3
창틀 보수 창 새시를 교체합니다.	옛추지마 주택	27	호리후네 다이니 주택	1, 2
	도민타워 시노노메	1		
도로 보수 단지내 통로 및 도랑 등을 보수합니다.	고샤하임 야시오키타	-	호리에 주택	-
	고샤하임 히카리가오카 다이이치	-	하루에초쓰바키 주택	-
	고샤하임 히카리가오카 다이니	-	고샤하임 미나미오사와 5초메	-
	오키노초 주택	-	후지미초히가시 주택	-

공사 항목 / 공사 내용	주택명 / 예정 호동			
대지 정비 단지내 대지 부분의 재정비를 실시합니다.	오키노초 주택	-	다마 뉴타운 마쓰가야 다이니	-
	호리에 주택	-	후지미초히가시 주택	-
	고샤하임 미나미오사와 5초메	-		
유원 시설 보수 단지 내의 기존 공원의 재정비를 실시합니다.	도민하임 네리마히카와다이	-	도민하임 미나미오사와히가시	-
	오키노초 주택	-	가스미다이 다이이치, 다이니 주택	-
	도민하임 마쓰에 2초메	-		
거대 수목 가지치기 거대 수목의 가지치기를 실시합니다.	고샤하임 센고쿠	-	고가사카 주택	-
	도민하임 니시고탄다 4초메	-	모리노 주택	-
	고샤하임 나카이케가미	-	훈마치다 주택	-
	고샤하임 미슈쿠 테라스	-	사카이가와 주택	-
	고샤하임 다이시도	-	도민하임 고가네이나카초	-
	도민하임 미나미다이 3초메	-	다나니시하라 주택	-
	가미사쿠지이 주택	-	기요세다이타 주택	-
	고샤하임 히카리가오카 다이이치	-	고샤하임 기요세다이타	-
	다마뉴타운 마쓰가야	-	다마 뉴타운 오치아이	-
	마쓰에 주택	-	히가시테라가타 주택	-
	고샤하임 하치오지미도리초	-	다마 뉴타운 오치아이 3초메	-
	급수 펌프 보수 급수 펌프의 교체 또는 보수를 실시합니다.	미나미스나 주택	-	
증압직결 펌프 설치 기존의 물받이 탱크를 경유하지 않고 증압 펌프를 설치하여 급수합니다.	고샤하임 히카리가오카 다이이치	1, 2	고샤하임 히카리가오카 다이산	5
	고샤하임 히카리가오카 다이니	4	고샤하임 히카리가오카 다이운	9
가스 설비 보수 실내(주택 내)의 가스관을 보수합니다.	다나니시하라 주택	F-3, F-4	히라오 주택	24~26, 34~36
환기 설비 보수 가구 내의 환기 설비를 보수합니다.	고샤하임 고히나타	1	고샤하임 미나미카마타	2, 3
	미나미스나 주택	1, 3	고샤하임 다마가와	1
	고샤하임 나카로쿠고	2	고샤하임 사카시타	F, G, H
급탕기 교체 급탕기를 교체합니다.	고샤하임 미도리 4초메	1	고샤하임 스키나미와다	1
	도민하임 다마가와 덴엔초후	11, 12	도민하임 고마쓰가와	1
	고샤하임 진구마에 5초메	1	도민하임 후나보리 7초메	1
드롭인 레인지 교체 드롭인 레인지를 교체합니다.	고샤하임 지토세카라스야마	1~4	고샤하임 무카이하라	1~4
	고샤하임 산겐자야	1, 2		
소화기 교체 가구 내의 소화기를 교체합니다.	미나미스나 주택	1, 3~7	호리후네 다이니 주택	1, 2
	고샤하임 야시오니시	17	고샤하임 사카시타	A~E
	도민하임 오모리니시	1	고샤하임 무카이하라	1~4
	고샤하임 나카로쿠고	1	고샤하임 세이신	2
	고샤하임 로카코엔	4	고샤하임 미나미카사이 5초메	1~5
	고샤하임 지토세카라스야마	1~4	고샤하임 린카이초 2초메	8, 9
	고샤하임 산겐자야	1, 2	고샤하임 미소노초	1
	도민타워 우키마 3초메	1	구루메 시모사토 주택	1~18
욕실 건조기 보수 욕실 건조기를 보수합니다.	고샤하임 스키나미와다	1	고샤하임 후지미다이	1
	고샤하임 고히나타	1	고샤하임 지하야	1
	고샤하임 미나미스나에키마에	1	고샤하임 고마고메	1, 2
	고샤하임 오이마치	1	고샤하임 사카시타	F, G, H
	고샤하임 다마가와	1	에미엘 타워 다케노쓰카	1

공사 항목 / 공사 내용	주택명 / 예정 호동			
냉난방 기기 보수 공사가 설치한 주택 내의 에어컨을 교체합니다.	고샤하임 지토세카라스야마	1~4	고샤하임 무카이하라	1~4
	고샤하임 산겐자야	1, 2		
공용 등 보수 계단, 복도 등 공용 부분의 조명기구를 LED로 교체합니다.	고샤하임 간다	1	도민하임 후나도 2초메	1
	도민하임 기타아오야마 1초메	5	고샤하임 시무라	1
	도민하임 요코카와 1초메	1	다마가와 주택	이-1~이-15
	도민하임 시오하마 2초메 다이이치	1	훈마치다 주택	이-1~13, 로-1~로12
	고샤하임 가메이도 7초메	1		
	도민하임 구가하라 5초메	1	마치다기소 주택	이-1~이-29
	고샤하임 로카코엔	1~3	도민하임 온타초	1
	고샤하임 사사즈카	1	다나시미나미시바 주택	1~7
	도민하임 하스네 2초메	1	고샤하임 우메조노 2초메	1
옥외 등 보수 옥외 등을 LED로 교체합니다.	고샤하임 간다	-	도민하임 후나도 2초메	-
	도민하임 기타아오야마 1초메	-	오키노초 주택	-
	도민하임 요코카와 1초메	-	다마가와 주택	-
	도민하임 시오하마 2초메 다이이치	-	훈마치다 주택	-
	고샤하임 가메이도 7초메	-	마치다기소 주택	-
	도민하임 구가하라 5초메	-	도민하임 온타초	-
	고샤하임 사사즈카	-	다나시미나미시바 주택	-
	도민하임 하스네 2초메	-	고샤하임 우메조노 2초메	-
주차장 등 보수 주차장 등을 LED로 교체합니다.	도민하임 요코카와 1초메	-	고샤하임 시무라	-
	도민하임 시오하마 2초메 다이이치	-	다마가와 주택	-
	고샤하임 가메이도 7초메	-	훈마치다 주택	-
	도민하임 구가하라 5초메	-	마치다기소 주택	-
	고샤하임 사사즈카	-	도민하임 온타초	-
	도민하임 하스네 2초메	-	다나시미나미시바 주택	-
	도민하임 후나도 2초메	-	고샤하임 우메조노 2초메	-
TV 공청 설비 보수 TV 공청 설비를 보수합니다.	도민하임 오모리니시	1	하루에초쓰바키 주택	1, 2
	마에노초 다니니 주택	1	도민하임 후나보리 3초메	1
	신가시 1초메 주택	4	히가시카사이 다이이치 주택	1
	도민하임 나리마스 3초메	1	도민하임 이치노에	1
	니시아라이훈초 주택	1, 2	도민하임 후나보리 7초메	1
	리버브리즈 야야세	1	고샤하임 아타고 4초메	2, 3
급수 동력 설비 보수 급수 동력반 등을 교체합니다.	도민타워 이다바시 3초메	-	도민타워 다마가와 2초메	-
인터폰 보수 모니터 기능이 있는 인터폰으로 보수합니다.	고샤하임 미도리 4초메	1	도민하임 후나보리 3초메	1
승강기 보수 엘리베이터를 보수합니다.	고샤하임 고마쓰가와 1초메	1, 2		
자동 화재 통지 설비 보수 자동 화재 통지 설비를 보수합니다.	도민타워 시노노메	1		



노쇠 예방!



자숙 생활에서 건강을 유지하는 비결이란?

~코로나 시기야말로 노쇠 대책을 재검토하자!~

문책: 도쿄대학 고령화 사회 종합 연구 기구 다나카 도모키

1. 알아두면 좋은 노쇠 예방의 중요성!

노쇠라는 말을 들어본 적이 있습니까? 노쇠란 신체나 마음의 쇠약, 사회와의 관계가 없어진 상태를 말합니다. 노쇠란 개호가 필요한 상태의 전 단계입니다. 미리미리 노쇠의 징후를 알아채고 대책을 세움으로써 예방이나 개선이 기대되는 단계입니다. 노쇠 예방의 포인트는 영양(식생활과 구강), 신체 활동, 사회 참가를 균형 있게 실천하는 것입니다. 자기 자신이 노쇠를 예방할 수 있는지 다시 한번 자신에게 되물어 보지 않겠습니까?

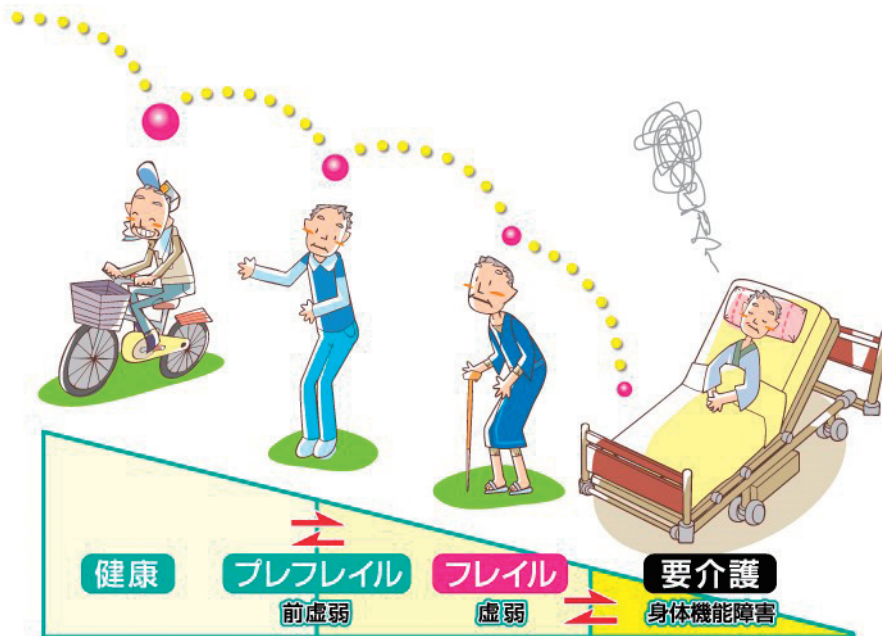


그림 노쇠란?

2. 코로나 시기야말로 노쇠 대책이 중요합니다.

코로나 시기로 인해 바껴버린 우리의 생활도 장기화되어 왔습니다. 3번째의 긴급 사태 선언도 발령되어 우리는 감염 대책과 함께 어떻게 건강을 유지해 나갈지를 좀 더 진지하게 생각할 필요를 느끼고 있습니다. 코로나 시기에 활발하지 않은 생활을 계속하면 노쇠가 진행되어 버립니다.

자숙 생활 중에도 규칙적인 매일을 의식합니다. 특히, ①움직이지 않는 시간을 조금이라도 줄이기, ②균형잡힌 식사를 세끼 거르지 않고 먹는 것과 식후의 구강 케어도 매우 중요합니다. 무엇보다 고립을 예방합니다. 전화나 메일을 사용한 교류의 기회를 늘려 보시기 바랍니다. 또, 신뢰할 수 있는 사람이나 곤란한 일이 생겼을 때 의지할 수 있는 사람이 누구인지 재검토 하는 것도 중요합니다. 감염증 자체나 외출 자숙에 지지 않기 위해 지금이야말로 노쇠 예방을 시작하는 것이 중요합니다!

본격적인 여름을 위해 에어컨 준비를!

앞으로의 시기 열사병을 예방하기 위해서는 적절한 에어컨 사용은 필수입니다. 그렇기 때문에 지금부터 시운전을 해 둡시다. 장기간 사용하지 않은 에어컨을 사용하기 시작하면 고장으로 인해 금방 사용할 수 없게 되거나 먼지, 악취가 나는 등 문제가 발생할 수 있습니다.

여름철 더운 시기에 쾌적하게 생활할 수 있도록 본격적인 더위가 시작되기 전에 시운전 및 청소를 할 것을 추천합니다.

시운전 결과, 공사가 설치한 에어컨에 문제가 있는 경우에는 빨리 연락해 주실 것을 부탁드립니다.

또한, 고객님의 직접 구입, 설치한 에어컨의 수리는 공사에서는 대응할 수 없으므로 구입하신 판매점, 제조업체 등에 문의해 주십시오.

시운전 방법의 예

- 1 전원 플러그를 콘센트에 꽂습니다. (장시간 꽂은 채로 두었던 경우는 한번 뽑아서 먼지를 제거합니다.)
- 2 리모컨의 건전지가 닳지 않았는지 액정은 제대로 표시되는지 확인합니다.
- 3 운전 모드를 “냉방”, 온도를 최저 온도로 설정하여 30분 정도 운전합니다.
- 4 다음 증상은 고장일 가능성이 있습니다. 입주 시부터 설치되어 있는 에어컨의 경우는 공사에 연락해 주십시오.

- 찬바람이 안 나온다.
- 실내기 본체에서 물이 샌다. (실내기 표면이나 송풍구의 결로는 이상이 아닙니다.)
- 장시간 운전을 해도 실외의 배수관에서 물이 안 나온다.
- 이상한 소리가 난다.

※ 또한, 고객님의 직접 구입, 설치한 에어컨의 수리는 공사에서는 대응할 수 없으므로 구입하신 판매점, 제조업체 등에 문의해 주십시오.

※ 시운전 방법은 기종에 따라 다른 경우가 있습니다. 자세한 내용은 “취급 설명서”를 확인해 주십시오.

※ 에어컨 청소는 “취급 설명서”를 확인한 후에 고객님의께서 해 주시기 바랍니다.



JoyLiV의 다언어 대응에 관하여

<https://www.to-kousya.or.jp/nyukyosha/kousya/foreignlanguage.html>



JoyLiV 英語版、中国語版、韓国語版を公社ホームページに掲載しています。

JoyLiV is available in English, Chinese and Korean editions on the Metropolitan Housing Supply Corporation website.

公社网页将登载 JoyLiV 英文版、中文版、韩文版。

JoyLiV 영어판, 중국어판, 한국어판을 공사 홈페이지에 게재하고 있습니다.

감염증 예방 대책



전염시키지 않기, 전염되지 않기 위해 예방이 중요합니다.
자주 손을 씻고 입을 행굽시다!



방법

● 비누로 손 씻기

- 귀가했을 때, 요리하기 전, 식사 전 등은 반드시 손을 씻읍시다!
- 손바닥뿐만 아니라 손가락과 손가락 사이, 손등, 손목까지 꼼꼼하게 씻읍시다!



● 최대한 얼굴 만지지 않기

- 눈, 코, 입을 만질 때는 손을 씻고 나서 만지도록 합시다!
- ※접촉 감염(*1)에 의해 손에 바이러스가 묻을 가능성이 있습니다.

● 마스크 하기

- 외출할 때나 다른 사람에게 가까이 갈 필요가 있는 경우는 마스크를 합시다!
- ※비말 감염(*2)에 의해 공기 중에 배출되어 있는 바이러스가 몸 안으로 들어갈 가능성이 있습니다.
- 마스크가 없는 경우는 손수건 등을 사용하여 입이나 코를 가립시다!



● 자주 손으로 만지는 부분을 소독하기

- 가능한 살균 작용이 있는 제품을 사용하여 현관이나 문손잡이 등, 일상적으로 만지는 장소를 닦읍시다!

● 환기 시키기

- 창문을 열어 공기를 바꿉시다!



● 사람이 밀집하는 장소에는 가지 않기

- 3 밀을 피합시다!

3밀이란?



① 환기가 잘되지 않는
밀폐 공간



② 다수가 모이는
밀집 장소



③ 가까이에서 대화나
발성을 하는
밀접한 장면

● 면역력 키우기

- 방 안에서 가능한 운동을 가능한 범위에서 합시다!
- 영양가가 있는 식사를 세끼 먹읍시다!
- 잘 잡시다!
- 규칙적인 생활을 합시다!

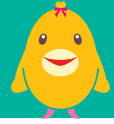


※1: 접촉 감염이란... 감염자가 재채기나 기침을 손으로 입을 가리고 한 후, 그 손으로 주변 물건을 만지면 바이러스가 묻습니다. 다른 사람이 그것을 만지면 바이러스가 손에 부착하고 그 손으로 입이나 코를 만지면 접촉으로부터 감염됩니다.

※2: 비말 감염이란... 감염자의 비말(재채기, 기침, 침 등)과 함께 바이러스가 방출되어 다른 사람이 그 바이러스를 입이나 코 등으로 마셔서 감염됩니다.

~ 월세 등의 지불에 관해 ~

월세 등 계좌 이체를 할 수 있는 금융기관이 늘었습니다!



신세 은행, 이온 은행에서의 계좌 이체 취급을 개시하였습니다. 계좌 이체를 신청하실 분이나 계좌 변경을 희망하시는 분은 계좌 이체 의뢰서에 필요 사항을 기입해서 **금융 기관 창구에 제출**해 주십시오.

제출하고 약 2개월 후에 계좌 이체가 개시됩니다.

계좌 이체의 3가지 장점

편리

당월분을 매월 7일*에 지정 계좌에서 자동 이체.

안심

은행에서 기다릴 필요 없음.
지불을 잊어버릴 걱정도 불필요.

기쁘다!

계좌 이체 수수료는 물론 0엔!

* 금융 기관이 휴업일인 경우는 다음 영업일

계좌 이체 수속 방법

① 용지에 기입

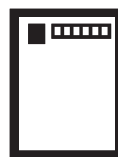


② 은행에 제출

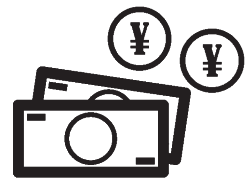


③ 통지가 도착

※ 이체 개시 월 초순



④ 이체 개시



계좌 이체 의뢰서는 관리 사무소, 창구 센터에서 전해드립니다.
우편 발송을 희망하시는 경우는 고객 센터에 문의해 주십시오.

자세한 내용은 전화 또는 홈페이지에서도 확인할 수 있습니다.



문의처 8페이지 “JKK 도쿄 고객 센터” 전화번호 ①로

홈페이지 주소 <https://www.to-kousya.or.jp/>

← QR 코드를 읽어서 【집세 지불에 관해】를 확인해 주시기 바랍니다.

신종 코로나 바이러스에 편승한 악질 상법에 주의!

행정 기관의 직원을 사칭하여 “급부금(조성금)을 배부합니다.”, “검사를 희망하는 경우는 답장을 해 주십시오.”, “마스크와 알코올 소독액이 있습니다.” 등의 악질적인 사기 전화나 메일에 의한 피해가 늘고 있습니다. 또한, 재택 시간이 많아짐으로써 고객의 방문 판매 피해가 늘 것으로 예상됩니다. 구청이나 공사 등이 이와 같은 연락이나 방문을 하는 일은 없으므로 주의하시기 바랍니다.

또한, 가족을 사칭한 “보이스 피싱”도 많이 발생하고 있으므로 충분히 주의하시기 바랍니다.

- 수상한 전화는 바로 끊기, 이상한 메일은 무시(= 열지 말고 삭제)하기, 사전에 약속을 하지 않은 사람이 방문해도 문 열지 않기를 철저히 해 주시기 바랍니다.
- 절대로 은행 등의 계좌 정보나 비밀번호 등을 알려주거나 현금 카드 등을 건네주지 마시기 바랍니다.
- 이상하다고 생각한 경우나 트러블이 생긴 경우는 경찰이나 가까운 소비 생활 센터에 상담해 주시기 바랍니다.

도쿄도 소비생활 종합센터
☎ **03-3235-1155**
(상담 전용 전화)

가까운 소비생활 센터
국번 없이 ☎ **188**
(소비자 핫라인)



“JKK 도쿄 고객센터” 전화번호

★창구 센터에 용무가 있으신 분도 이 번호를 이용해 주십시오.

접수 시간 오전 9시~오후 6시 (토·일·공휴일·연말연시 제외)

① 각종 수속, 집세 지불, 주거 방식의 상담

● 나비 다이얼

 **0570-03-0031**

● 나비 다이얼을 이용할 수 없는 분, 휴대전화 무료통화나 할인 서비스를 이용하시는 분


☎ **03-6279-2962**



② 수선 신청, 문의

누수 등의 긴급 수선, 사고나 화재, 주거자의 안부에 관련된 긴급한 연락은 **24시간 365일 대응**

● 나비 다이얼

 **0570-03-0032**

● 나비 다이얼을 이용할 수 없는 분, 휴대전화 무료통화나 할인 서비스를 이용하시는 분

☎ **03-6279-2963**



나비 다이얼로

유선전화를 이용하여 거는 경우 시내 통화료로 통화할 수 있습니다(공중 전화, PHS 제외).
휴대전화에서 거는 경우 각 통신사의 무료통화 또는 할인 서비스는 적용되지 않습니다.

월요일 및 휴일 다음날 오전 9시부터 10시까지의 시간대에는 전화가 혼잡하여 잘 걸리지 않는 경우가 있으므로, 급하지 않은 분은 다른 시간대를 이용해 주십시오.



← 홈페이지
공사주택 거주민용