



【발행】 도쿄도주택공급공사 공사주택사업부 공사관리과  
(우) 150-8543 도쿄도 시부야구 시부야 1-15-15 테라스 시부야 미타케

## 새로운 JKK 도쿄, 시작합니다

JKK 도쿄는 주거를 통해 도민의 생활을 지원하고 사회에 공헌하는 것을 가장 중요한 사명으로 하여 선구적인 활동에도 과감하게 도전하며 도쿄의 미래를 창조하는 것을 이념의 하나로 여기고 있습니다.

공사가 목표로 하는 자세나 마음을 담아 2022년 4월 1일에 로고나 캐릭터 등을 리뉴얼합니다.

### 목차

- ◆ 새로운 JKK 도쿄, 시작합니다 ..... 1
- ◆ 지역 커뮤니티 활동 소개 ..... 2
- ◆ 노쇠 예방! ..... 3
- ◆ 주택 설비 개선 공사에 대하여 ..... 4・5
- ◆ 인터넷 접속에 관해 ..... 6
- ◆ 베란다나 창의 난간에 문제가 있는 분은 연락을 주십시오 ..... 6
- ◆ 자위소방 훈련에 협력을 부탁드립니다 ..... 7
- ◆ 계좌 이체 안내 ..... 8
- ◆ 'JKK 도쿄 고객센터' 전화번호 ..... 8

### 새 로고 마크



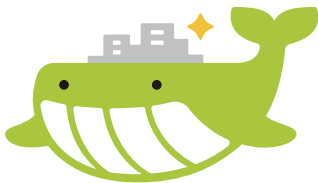
로고 마크는 오른쪽 위부터 왼쪽 아래를 향해 '창문에서 방으로 비치는 태양의 빛'을 나타내고, '성실하고 친절하며 따뜻한 서비스를 전해드리는 JKK 도쿄'를 상징하고 있습니다.

또, 오른쪽 위로 강력하게 뻗어나가는 화살표로 직원 전원이 공통된 목표를 향해 계속해서 약동해 나가는 행동적인 자세와 시대를 앞서가는 활동도 나타내고 있습니다.

곡선과 직선을 맞춘 형태는 모든 과제를 소프트와 하드의 양면에서 최적의 해결책을 창조하는 사업 활동을 표현하고 있습니다.

'사람과 생활을 따뜻하게'에는 JKK 도쿄가 살고 있는 '사람'에게 더욱 가깝게 그 사람의 '생활'을 함께 따뜻하게 만들어 가는 자세를 표현하고 있습니다.

### 새 캐릭터



ウトジラ UTOJIRA

#### 프로필

'UTOJIRA'는 등에 JKK 도쿄가 생각하는 이상적인 마을을 엮은 고래(구지라)의 요정. 동실동실 떠다니면서 주민들을 친절하게 지켜보고 있다.

모습을 본 사람은 자연스럽게 따뜻한 기분이 되는 불가사의한 존재로 주민들로부터 사랑받고 있다. 취미는 녹음에 숨어서 낮잠을 자는 것.

### 관리인 새 명칭

JKK 주택의 관리사무소에 근무하고 있는 관리원에 대해 새롭게 'JKK 프런트 스태프'라고 개칭합니다. 입주자 여러분들로부터의 신청·신고 접수, 부지 내 순찰·관리 등을 통해 앞으로도 친근함을 느낄 수 있도록 노력해 나갈테니 잘 부탁드립니다!

홈페이지나 트위터로 주택 관리 최신 정보, 캠페인·이벤트 정보 등을 알려드립니다.



Twitter(트위터)  
【공식】JKK 도쿄(도쿄도주택공급공사)  
@JKKTOKYO\_info



지역 커뮤니티 활동 소개



고샤하임 호난초  
가든 코트

『미소와 미소 이어지는 손과 손은 지역의 고리』

기즈나 살롱 가든



스기나미구에 소재하는 JKK 임대 주택 ‘고샤하임 호난초 가든 코트’의 ‘기즈나 살롱 가든’을 소개합니다.

‘기즈나 살롱 가든’에 대해

‘기즈나 살롱’이란 지역 분들이 서로 어울리고 교류하는 장소로서 스기나미구 사회 복지 협의회가 설립과 운영을 지원하고 있는 것입니다.

고샤하임 호난초 가든 코트의 ‘기즈나 살롱 가든’에서는 입주자와 지역 분들이 부담 없이 교류할 수 있도록 고리 던지기나 다트\*, 수예, 색칠공부 등을 기획·개최하고, 고령자, 육아 세대 등, 폭넓은 세대 분들이 즐겁게 참가하고 있습니다.



\*다트란 날개가 달린 짧은 화살을 원형의 표적에 맞춰서 득점을 겨누는 실내 유희를 말함.

여러분에게 이야기를 들었습니다!

예를 들면 다트는 등 근육을 펴서 던지면 화살이 표적에 잘 맞기 때문에 자연스럽게 좋은 자세를 유지할 수 있습니다. 또, 많은 종류의 게임 중에 점수 계산을 하므로 뇌도 활성화되는 등 장점이 있어서 고령자의 노쇠 예방으로도 이어지고 있습니다.

그리고, 평소에 교류하는 멤버의 심신의 이변을 눈치챌 때는 지역 포괄 지원 센터로 중개하는 등 서로를 지켜보는 역할도 하고 있습니다.

커뮤니티 활동은 계속성이 중요하며 모두가 ‘가길 잘 했다!’라고 만족할 수 있도록 매회의 참가 인원수를 적게 하는 등의 노력을 하고 있어서 코로나 위기에서도 모이는 기회를 줄이지 않고 즐길 수 있다고 좋아하십니다.

활동 모습

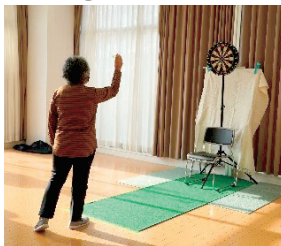
다트는 경험이나 숙련도에 따라 즐길 수 있도록 초심자용 ‘소프트 다트의 날’, 숙련자용 ‘하드 다트의 날’로 개최 일시를 나누어서 활동하고 있으며 이번에는 초심자 여러분이 모이는 소프트 다트의 활동을 취재하였습니다.

우선, 스트레칭을 해서 몸이 따뜻해지면 바로 게임 시작. 서로의 응원을 배경으로 왁자지껄 화살을 다 쏘면 득점 계산이나 스코어 기입. 여기에서 또 여러분이 기뻐하거나 다음에는 더 좋은 점수를 내자고 기합을 넣는 등 매우 활기차고 즐겁게 활동하고 있는 것이 인상적이었습니다.

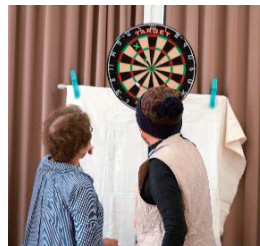
우선은 다 같이 스트레칭



1라운드당 3개의 화살을 표적을 향해 던지기



맞춘 표적의 수를 계산



자신의 스코어를 화이트보드에 쓰기



※본 기사는 2021년 11월 18일의 취재를 바탕으로 한 것입니다.

공사에서는 코로나 위기에서도 입주자 여러분에 의한 커뮤니티 활동이나 지역 여러분과의 교류 활동 등을 응원해 나가겠습니다.

## 노쇠 예방!

### 노쇠 예방을 위한 ‘오늘 간다와 오늘 불일’

노쇠란 신체나 마음이 쇠약해지고 사회와의 연계가 희박해진 상태입니다.  
노쇠를 예방하면 건강하게 지낼 수 있는 시간을 늘릴 수 있습니다.

도쿄대학 고령사회 종합 연구 기구 다나카 도모키

고령기의 노쇠를 예방하기 위해서는 근육량이나 근력을 유지하는 것이 매우 중요합니다. 그러기 위해서라도 균형 잡힌 영양가가 높은 식생활, 운동이 필수라고 여겨집니다. 그러나, 일상적으로 식사나 운동을 의식적으로 하는 것이 어려운 사람도 많을 것입니다.

최근 생활 영역의 확산이나 사람과의 연계, 사회 참가가 근육량이나 근력 저하 예방으로 이어지고, 장래적으로도 신체적인 노쇠(사르코페니아) 발병 리스크를 경감한다는 것이 밝혀졌습니다. 그 이유는 풍부한 사회성은 신체 활동량을 높이고, 발음을 포함한 구강 기능이나 정신적으로도 좋은 영향을 주고, 영양 상태를 양호하게 하며, 결과적으로 근육량이나 근력을 높일 수 있기 때문입니다. 참고로 여성은 신체 활동량을 높이기 쉽고 남성은 정신적이나 영양 상태에 좋은 영향을 받기 쉬운 경향이 있다는 연구 결과가 있습니다.



물론, 심신의 영향으로 사회와의 연계가 제한되어 버리는 분도 계시지만 매일의 식생활이나 운동을 계속할 자신이 없는 분은 특히 노쇠 예방의 첫걸음으로 ‘오늘 간다와 오늘 불일(오늘 갈 곳이 있다·오늘 불일이 있다)’를 꼭 오늘부터 의식해 보시기 바랍니다.

## 주택 설비 개선 공사에 대하여



**고령자분이나 신체가 부자유인 분을 대상으로  
공사 부담으로 주택 설비 등을 개선합니다**

공사에서는 고령자분이나 신체가 부자유인 분이 거주하시는 공사 일반 임대 주택 및 공사 시행형 도민 주택의 가구를 대상으로 주택 설비 등의 개선 공사를 실시하고 있습니다.

아래의 '신청 조건' 을 충족하고 일상 생활하는 데 주택 설비 등의 개선을 필요로 하시는 분은 연중 신청하실 수 있습니다. 또한 신청 상황에 따라서는 실시할 때까지 1~2개월이 걸리는 경우가 있으므로 미리 양해 바랍니다.

### 신청 조건

다음의 ①, ②, ③을 모두 만족한다는 것이 조건입니다.

- ① 다음 가, 나, 다 중 하나 이상에 해당하는 분이 주거하고 있다  
가. 65세 이상인 분  
나. 4급 이상의 '신체장애자 수첩' (시각, 청각, 지체 부자유)을 교부받으신 분  
다. 은급법 별표 제1호 표의 3 제1 관중 이상의 '전상병자 수첩' 을 교부받으신 분
- ② 월세, 공익비, 주차장 사용료의 체납이 없는 분
- ③ 개축 사업화 주택의 가구에 거주하고 있지 않은 분

### 신청 방법

신청서는 관리사무소·창구 센터에 준비되어 있습니다.(신청서 우편 발송을 희망하시는 분은 'JKK 도쿄 고객센터' 로 '신청서 우편 발송 희망' 이라고 말씀해 주십시오).

신청서에 필요 사항을 기입한 후, 관리사무소 또는 관할 창구센터에 신청해 주십시오.

※ 신체장애자 또는 전상병자이신 분은 그것을 증명할 수 있는 서류( '신체장애자 수첩' 또는 '전상병자 수첩' 의 이름, 주소, 등급을 알 수 있는 부분의 복사 등)가 첨부 서류로 필요합니다.

#### 문의처

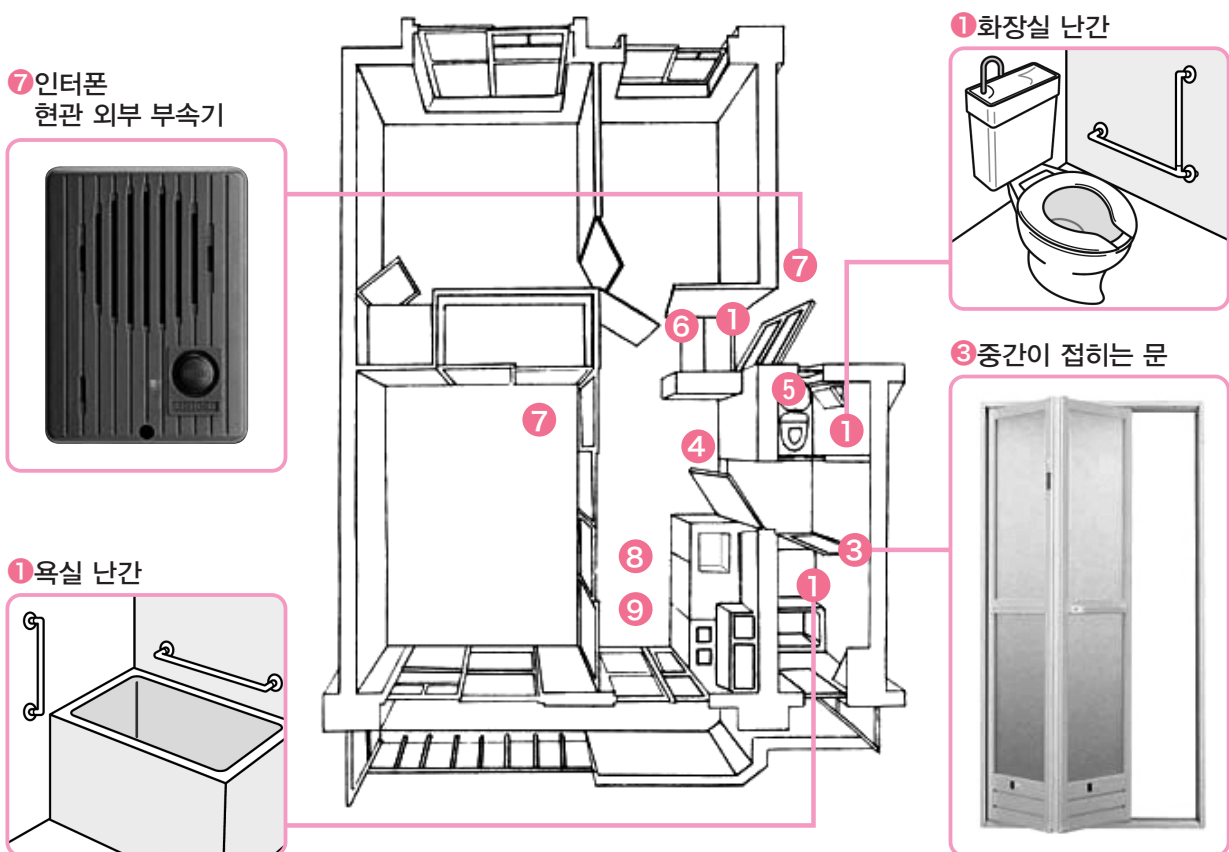


8페이지 'JKK 도쿄 고객센터' 의 전화번호 ①로  
문의하시기 바랍니다.

## 개선 공사 내용

다음 개선 공사에서 필요한 항목을 신청하실 수 있습니다.

- ① 현관, 화장실, 욕실의 내측의 난간 설치  
※65세 이상, 시각장애자, 지체 부자유인 분들이 대상이 됩니다
- ② 현관, 화장실, 욕실의 내측 이외의 장소에 난간 설치  
※65세 이상, 지체 부자유인 분들이 대상이 됩니다
- ③ 욕실의 안쪽 여닫이문을 중간이 접히는 문 등으로 수리
- ④ 세면소 입구의 문턱을 해소  
※1층 가구만 가능합니다
- ⑤ 화장실에 콘센트 설치  
※욕실과 일체형인 화장실에는 설치할 수 없습니다
- ⑥ 현관 부근에 조명 기구 설치(가구 내)  
※현관 전용 조명 기구가 없는 경우에만 가능합니다
- ⑦ 현관에 인터폰 설치(현관 외부 부속기에 비상경보 장치 포함)
- ⑧ 주방에 화재경보기(회전등 포함) 설치  
※청각장애자 분들이 대상이 됩니다
- ⑨ 주방에 가스 누출 경보기 설치



일러스트·사진은 이미지입니다

- ※ 이미 공사가 설치한 설비에 대해서는 신청할 수 없습니다.(난간을 제외합니다).
- ※ 사양은 일러스트·사진과 다른 경우가 있습니다.
- ※ 건물의 구조상 이유 등으로 인해 희망하시는 장소에 설치할 수 없거나, 거절하는 경우가 있습니다(유닛 배스에 손잡이 설치 등).







# 인터넷 접속에 관하여



이용할 수 있는 인터넷 서비스는 여러분이 거주하는 주택마다 다릅니다. 인터넷을 신규로 신청하시는 분, 현상태보다 속도가 빠른 인터넷(광회선)을 희망하시는 분은 아래의 사업자 또는 희망하는 통신 사업자에게 직접 문의해 주십시오. 인터넷 개통까지의 흐름, 자주 있는 질문 등을 공사 홈페이지에 게재하고 있습니다.

접속 방법	각 통신 사업자의 문의처(2022년 3월 현재)
CATV 배선 방식	거주하는 지역의 케이블 텔레비전 회사(※1)
인터넷 (VDSL, LAN 배선 방식)	NTT동일본 ☎0120-116-116 소니 네트워크 커뮤니케이션즈(NURO 히카리) ☎0570-099-130 KDDI ☎0120-92-5000(※2) U-NEXT(알테리어 네트워크) ☎0570-060-602(※2)
인터넷 (광배선 방식)	상기 외 희망하는 통신 사업자에게 문의해 주십시오.(※3)

※1 케이블 텔레비전이 도입되어 있지 않은 동은 신청할 수 없습니다.  
 ※2 거주하시는 동에 해당 회사의 회선이 이미 깔려 있는 경우에만 신청이 가능합니다.  
 ※3 NTT의 광파이버를 사용하여 인터넷을 제공하는 통신 사업자 사업(광컬래버레이션)이 있습니다. (○○광 등) 광컬래버레이션 사업자에 대해서는 고객님의 희망하는 통신 사업자에게 도입이 가능한지 문의해 주십시오.

주의

- 어떤 접속 방법도 통신 사업자와의 계약, 공사비, 사용료 등은 고객님의 부담입니다.
- 접속 장애가 발생한 경우를 포함하여 공사는 일체의 책임을 질 수 없습니다.
- 각 주택의 이용 상황 등에 의해 개설하는 데 시간이 걸리는 경우나 회선을 증설할 수 없는 경우가 있으므로 사전에 각 통신 사업자에게 확인해 주십시오.
- 건물 공용부나 내장 공사가 필요 없는 무선에 의한 인터넷 사용에 대해서는 상기의 통신 사업자와 상관없이 서비스 제공자에게 직접 문의해 주십시오.
- LAN 배선 방식, VDSL 방식, CATV 배선 방식은 공용부의 전원을 사용하고 있습니다. 점검, 고장, 사고 등에 의해 전원 공급이 정지된 경우는 인터넷 서비스를 이용할 수 없게 됩니다.

## 베란다나 창 의 난간에 문제가 있는 분은 연락을 주십시오

공사는 각종 법정 점검이나 계획적인 수선 실시 등으로 안전·안심할 수 있는 주거 제공에 노력하고 있습니다만, 주택 내에서 발생하는 사고의 방지에는 거주자 여러분의 협력이 필요합니다.

베란다나 창 의 난간, 격자, 패널 등의 헐거움 등 약간의 문제가 사고로 이어질 수도 있습니다. 문의 사항이 있으시면 JKK 도쿄 고객센터로 연락 주시기를 부탁드립니다.

문의처

8페이지 ‘JKK 도쿄 고객센터’의 전화번호 ②로 문의하시기 바랍니다.

# 자위소방 훈련에 협력을 부탁드립니다

Q. 자위 소방 훈련이란?

✓ Check!!

A. 만일의 경우의 준비

공동 주택은 소방 계획에 근거하여 소화, 신고 및 대피 훈련을 정기적으로 실시하는 것이 의무화되어 있습니다. 공사 주택에서는 연 1~2회, 반드시 실시하고 있습니다.



만일의 경우에 당황하지 않고 행동할 수 있도록 평소부터의 준비가 중요합니다.

Q. 구체적으로는 무엇을 하지?

✓ Check!!

A. 소화 훈련, 신고 훈련, 피난 훈련을 주로 실시합니다.

○소화 훈련이란...

소화기나 실내 소화전의 사용법을 알아두거나 설치 장소 확인 등을 합니다.

#### 소화기의 사용법

- ① 화기 근처로 옮긴다
- ② 안전 핀을 뽑는다
- ③ 노즐을 화기로 향하게 한다
- ④ 레버를 쥘다
- ⑤ 방사한다

#### 실내 소화전 사용법

- ① 기동 버튼을 누른다
- ② 호스를 편다
- ③ 밸브를 연다
- ④ 방수한다

○신고 훈련 대피 훈련이란...

소방 기관으로의 신고나 관내에서의 대피 방법 확인 등을 합니다.

#### 119번 신고

- 재해 종류(화재인지 구급인지)
- 어디에서(주소·건물명)
- 무엇이 타고 있는지
- 다친 사람이나 도망치지 못한 사람이 있는지

#### 대피 요령

- 평소에 대피 경로를 확인해 둔다
- 손수건 등으로 입을 막고 자세를 낮춰서 대피한다(연기를 마시지 않는다)
- 대피했으면 절대로 돌아가지 않는다

실시할 때는 관리원이 안내해 드립니다.  
꼭 참가해 주세요.

# 집세 등 결제는 편리한 계좌 이체를 이용해 주십시오

**신세 은행, 이온 은행**에서도 계좌 이체 등록이 가능합니다. 계좌 이체 등록을 아직 하지 않은 분은 이번 기회에 꼭 계좌 이체 이용을 검토해 주시기 바랍니다. 계좌 이체 의뢰서를 금융기관에 제출하고 약 2개월 후에 계좌 이체가 개시됩니다.

계좌 이체 수속 방법	① 용지에 기입 	② 은행에 제출 	③ 통지가 도착 ※이체 개시 월 초순 	④ 이체 개시 ※당월분 매월 7일 이체 
----------------	---	---	---	---

※계좌 이체 의뢰서는 관리사무소 창구 센터에서 배부합니다. 우편 발송을 희망하시는 분은 고객 센터로 문의해 주시기 바랍니다.

이용 가능 기관이나 수속 방법은 전화 또는 홈페이지에서도 확인할 수 있습니다.



**문의처** 아래 'JKK 도쿄 고객센터' 전화번호 ①로  
**홈페이지 주소** <https://www.to-kousya.or.jp/>

← QR 코드를 읽어서 【집세 지불에 관해】를 확인해 주시기 바랍니다.




## 'JKK 도쿄 고객센터' 전화번호

★창구 센터에 용무가 있으신 분도 이 번호를 이용해 주십시오.

**접수 시간** 오전 9시~오후 6시(토·일·공휴일·연말연시를 제외)

① 각종 수속, 집세 지불,  
주거 방식의 상담

●나비 다이얼

 **0570-03-0031**

●나비 다이얼을 이용할 수 없는 분,  
휴대전화 무료통화나 할인 서비스를  
이용하시는 분


**☎03-6279-2962**



② 수선 신청, 문의

누수 등의 긴급 수선, 사고나 화재, 주거자의 안부에  
관련된 긴급한 연락은 24시간 365일 대응

●나비 다이얼

 **0570-03-0032**

●나비 다이얼을 이용할 수 없는 분,  
휴대전화 무료통화나 할인 서비스를  
이용하시는 분

**☎03-6279-2963**



**나비 다이얼로**

유선전화를 이용하여 거는 경우 시내 통화료로 통화할 수 있습니다(공중 전화, PHS 제외).  
휴대전화에서 거는 경우 각 통신사의 무료통화 또는 할인 서비스는 적용되지 않습니다.

※**월요일 및 휴일 다음날 오전 9시부터 10까지는  
전화가 몰려서 잘 연결되지 않는 상황이 되는  
경우가 있습니다.** 급한 용무가 아닌 분은 다른  
시간대를 이용해 주십시오



▶ 수속 등에 관한 자주 있는  
질문은 여기로

