



【発行】東京都住宅供給公社 公社住宅事業部 公社管理課
〒150-8543 東京都渋谷区渋谷1-15-15 テラス渋谷美竹

あたらしいJKK東京、 はじまります

JKK東京は、住まいを通じて、都民の暮らしを支え、社会に貢献することを最も大切な使命として、先駆的な取組にも果敢に挑戦し、東京の未来を創造することを理念の一つとしています。

当社が目指す姿勢や思いを込め、令和4年4月1日にロゴやキャラクター等をリニューアルします。

もくじ

- ◆ あたらしいJKK東京、はじまります 1
- ◆ 地域コミュニティ活動の紹介 2
- ◆ フレイル予防! 3
- ◆ 住宅設備改善工事について 4・5
- ◆ インターネット接続について 6
- ◆ ベランダや窓の手すりの不具合に
お気づきの方はご連絡ください 6
- ◆ 自衛消防訓練へご協力をお願いします 7
- ◆ 口座振替のご案内 8
- ◆ 「JKK東京 お客さまセンター」の電話番号 8

新ロゴマーク



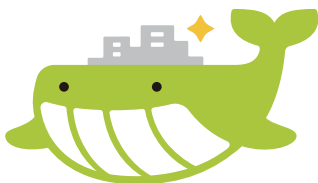
ロゴマークは、右上から左下に向かって「窓から部屋へ差し込む太陽の光」を表し、「誠実で、やさしく、あたたかいサービスを届けるJKK東京」を象徴しています。

また、右上へ力強く伸びる矢印として、職員全員が共通の目標へ向かって、躍動しつづける行動的な姿勢と時代の先を行く取組も表しています。

曲線と直線をあわせもつ形は、あらゆる課題をソフトとハードの両面から最適な解決策を創造する事業活動を表現しています。

「ひとと、くらしをあったかく。」には、JKK東京が住まう「ひと」によりそいながら、そのひとの「くらし」を一緒にあたたかくしていく姿勢を表現しています。

新キャラクター



ユトジラ UTOJIRA

プロフィール

「ユトジラ」は、背中にJKK東京が考える理想のまちをのせたクジラの妖精。ふわふわ浮きながら住民たちを優しく見守っている。

姿を見たひとは自然とあたたかい気持ちになる不思議な存在で、住民から愛されている。趣味は緑に紛れてお昼寝をすること。

管理員新名称

JKK住宅の管理事務所に勤務している管理員について、新たに「JKKフロントスタッフ」と改称します。入居者の皆さまからの申請・届出の受付、敷地内の巡回・管理などを通じて、今後も親しんでいただけるよう努めてまいりますのでよろしくお願いいたします!

ホームページやツイッターで、住宅管理の最新情報、キャンペーン・イベント情報等をお知らせしています。



Twitter(ツイッター)
【公式】JKK東京(東京都住宅供給公社)
@JKKTOKYO_info



地域コミュニティ活動の紹介

『笑顔と笑顔 つながる手と手は 地域の輪』



コーシャハイム
方南町ガーデンコート

きずなサロンガーデン



杉並区に所在するJKKの賃貸住宅「コーシャハイム方南町ガーデンコート」の「きずなサロンガーデン」をご紹介します。

「きずなサロンガーデン」について

「きずなサロン」とは、地域の方々がふれあい、交流する場として、杉並区社会福祉協議会が立上げや運営を支援しているものです。

コーシャハイム方南町ガーデンコートの「きずなサロンガーデン」では、入居者と地域の方々が気軽に交流できるよう、輪投げやダーツ※、手芸、塗り絵などを企画・開催し、高齢者、子育て世帯など、幅広い世代の方が楽しく参加しています。

※ダーツとは、羽のついた短い矢を円型的に当てて得点を競う室内遊戯のこと



皆さんにお話をうかがいました！

例えばダーツは、背筋を伸ばして投げることで矢を上手に的に当てられるため、自然と良い姿勢が保たれます。また、多くの種類のゲームがある中で点数計算を行うため、脳も活性化されるなどのメリットがあり、高齢者のフレイル予防にもつながっています。

加えて、普段から交流するメンバーの心身の異変に気づいたときは、地域包括支援センターへの橋渡しを行うなど、お互いに見守り合う役割も果たしています。

コミュニティ活動は継続性が大事であり、みんなが「行ってよかった！」と満足できるよう、毎回の参加人数を少なくする工夫をしているので、コロナ禍でも集まる機会を減らさず楽しめると喜ばれています。

活動の様子

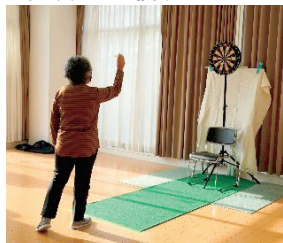
ダーツは経験や習熟度に応じて楽しめるよう、初心者向けの「ソフトダーツの日」、熟練者向けの「ハードダーツの日」と、開催日時を分けて活動されており、今回は初心者の皆さんが集うソフトダーツの活動取材させていただきました。

まず、ストレッチを行い身体が温まってきたところで早速ゲーム開始。お互いの声援を背にワイワイと矢を投げ終わると、得点計算やスコアの記入。ここでまた皆さんが喜んだり、次はもっと良いスコアを出そうと気合を入れなおしたりと、とてもにぎやかで楽しそうに活動されているのが印象的でした。

まずはみんなでストレッチ



1ラウンドにつき3本の矢を的に向かって投げる



当てた的の数の計算



自分のスコアをホワイトボードへ書き込む



※本記事は、2021年11月18日の取材に基づくものです。

公社ではコロナ禍においても入居者の皆さまによるコミュニティ活動や、地域の方々との交流活動等を応援してまいります。

フレイル予防!

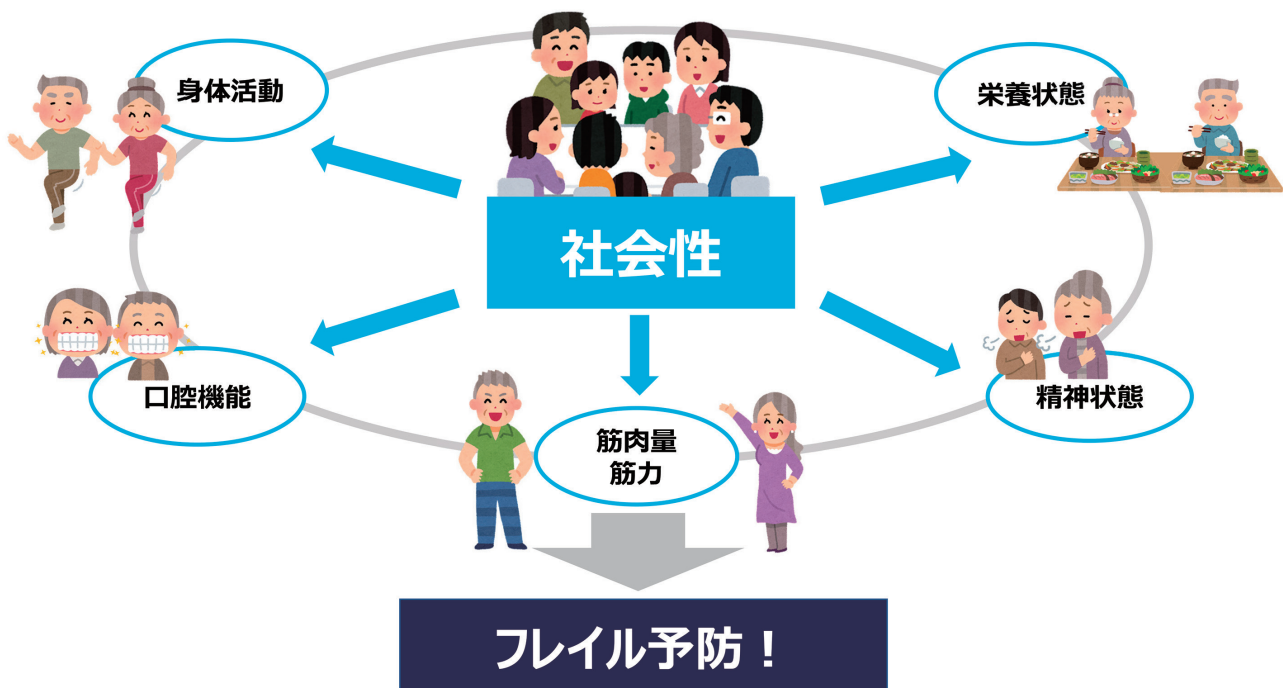
フレイル予防のための「きょういくときょうよう」

フレイルとは身体や心が衰え、社会との関わりが希薄になった状態です。フレイルを予防することで、健康でいられる時間を延ばすことにつながります。

東京大学高齢社会総合研究機構 田中友規

高齢期のフレイルを予防するためには、筋肉量や筋力を維持することが大変重要です。そのためにも、バランスの良く栄養価に富んだ食生活、運動が必要だと言われています。しかしながら、日常的に食事や運動を意識的に行うことが難しい人も多いと思います。

近年、生活の広がりや人とのかかわり、社会参加が、筋肉量や筋力の低下防止につながり、将来的にも身体的なフレイル（サルコペニア）の発症リスクを軽減することがわかってきました。その理由として、豊富な社会性は身体活動量を高めること、滑舌を含めた口腔機能やこころにも良い影響を与え、栄養状態を良好にし、結果として筋肉量や筋力が高まるためです。ちなみに、女性は身体活動量が高まりやすく、男性はこころや栄養状態に良い影響を受けやすい傾向にあるという研究結果があります。



もちろん、心身の影響で社会とのかかわりが制限されてしまう方もいらっしゃいますが、毎日の食生活や運動を継続する自信がない方は特に、フレイル予防の第一歩として、「きょういくときょうよう（今日、行くところがある・今日、用がある）」をぜひ、今日から意識してみてください。

住宅設備改善工事について



**ご高齢の方やお身体の不自由な方を対象に
公社負担で住宅設備等を改善します**

公社では、ご高齢の方やお身体の不自由な方がお住まいの公社一般賃貸住宅及び公社施行型都民住宅の住戸を対象に、住宅設備等の改善工事を実施しています。

下記の「申込条件」を満たしており、日常生活のうえで住宅設備等の改善を必要とされる方は、年間を通してお申込みいただけます。なお、申込状況によっては、実施するまで1～2か月かかる場合がありますので、あらかじめご了承ください。

申込条件

次の①、②、③の全てを満たしていることが条件となります。

- ① 次のア、イ、ウのいずれか1つ以上に該当する方が居住している
 - ア 65歳以上の方
 - イ 4級以上の「身体障害者手帳」(視覚、聴覚、肢体不自由)の交付を受けている方
 - ウ 恩給法別表第1号表ノ三第1款症以上の「戦傷病者手帳」の交付を受けている方
- ② 家賃、共益費、駐車場使用料の滞納がない方
- ③ 建替事業化住宅の住戸にお住まいではない方

申込方法

申込書は、管理事務所・窓口センターでご用意しています(申込書の郵送をご希望の方は「JKK 東京お客さまセンター」へ「申込書の郵送を希望」とお申し付けください)。

申込書に必要事項をご記入のうえ、管理事務所または管轄の窓口センターへお申込みください。

※身体障がい者または戦傷病者の方は、そのことを証明できる書類(「身体障害者手帳」又は「戦傷病者手帳」の氏名、住所、等級がわかる部分のコピー等)が添付書類として必要になります。

お問い合わせ先

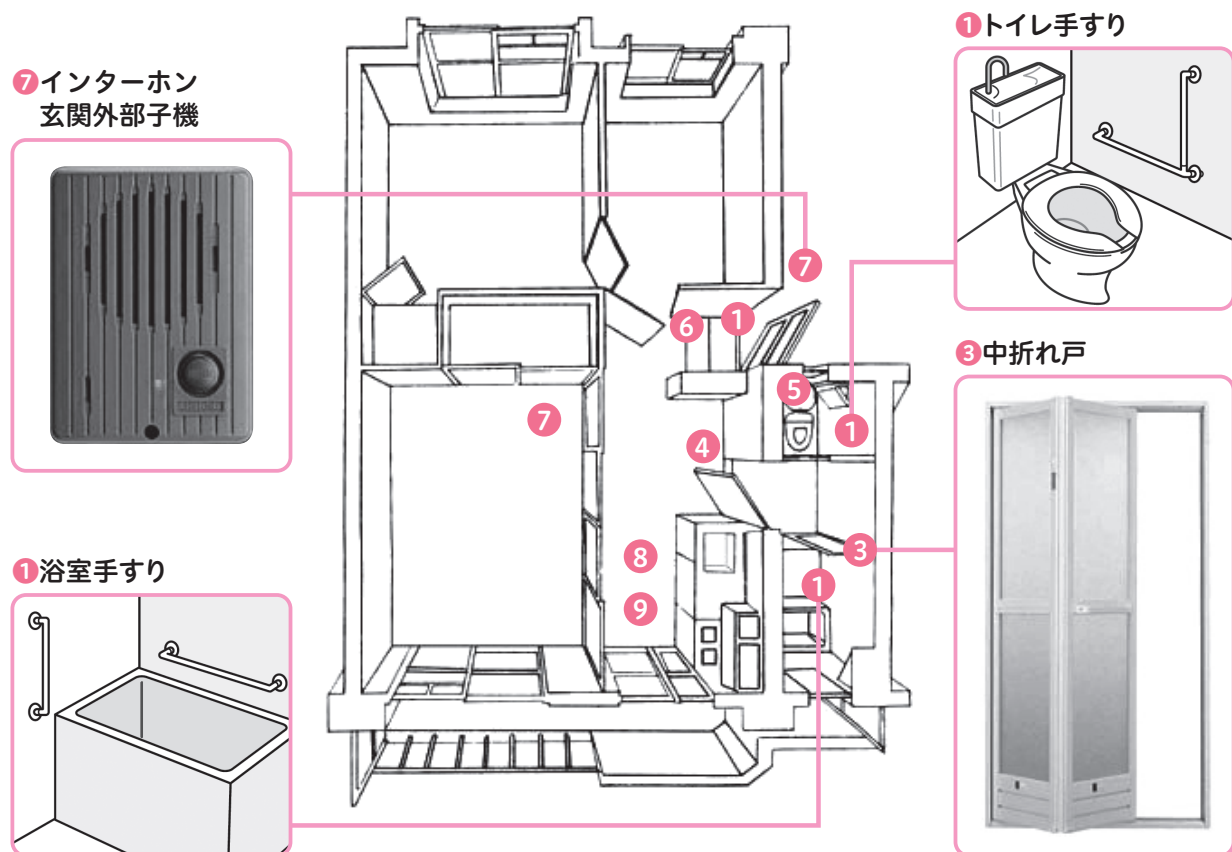


**8ページ「JKK 東京 お客さまセンター」の
電話番号①までお問い合わせください**

改善工事の内容

次の改善工事から、必要とされる項目についてお申込みいただけます。

- ① 玄関、トイレ、浴室の内側への手すりの設置
※65歳以上の方、視覚障がいの方、肢体不自由の方が対象となります
- ② 玄関、トイレ、浴室の内側以外の場所への手すり設置
※65歳以上の方、肢体不自由の方が対象となります
- ③ 浴室の内開き戸を中折れ戸等に改修
- ④ 洗面所入口のまたぎを解消
※1階住戸のみとなります
- ⑤ トイレにコンセントの設置
※浴室と一体型のトイレには設置できません
- ⑥ 玄関付近に照明器具の設置（住戸内）
※玄関専用の照明器具がない場合のみとなります
- ⑦ 玄関にインターホンの設置（玄関外部子機に非常警報装置付）
- ⑧ 台所に火災報知器（回転灯付）の設置
※聴覚障がいの方が対象となります
- ⑨ 台所にガス漏れ警報機の設置



イラスト・写真はイメージです

※すでに公社が設置している設備については、お申込みできません（手すりを除きます）。
 ※仕様は、イラスト・写真と異なる場合があります。
 ※建物の構造上の理由等により、ご希望の場所に設置できなかったり、お断りすることがあります（ユニットバスに手すりの設置など）。





インターネットの接続について



ご利用できるインターネットサービスは、皆さんがお住まいのお部屋ごとに異なります。インターネットを新規に申込みされる方、現状より速度の速いインターネット（光回線）を希望される方は、下記の事業者または、希望される通信事業者へ直接お問い合わせください。インターネット開通までの流れ、よくあるご質問等を公社ホームページに掲載しております。

接続方法	各通信事業者の問い合わせ先（令和4年3月現在）
CATV配線方式	お住まいの地域のケーブルテレビ会社（※1）
インターネット （VDSL、LAN配線方式）	NTT東日本 ☎0120-116-116 ソニーネットワークコミュニケーションズ（NURO光） ☎0570-099-130 KDDI ☎0120-92-5000（※2） U-NEXT（アルテリア・ネットワークス） ☎0570-060-602（※2）
インターネット （光配線方式）	上記によるほか、ご希望する通信事業者へお問い合わせください（※3）

※1 ケーブルテレビが導入されていない住棟については、お申込みできません。

※2 お住まいの住棟に同社の回線の引き込みが既にある場合のみお申込みが可能となります。

※3 NTTの光ファイバーを使用しインターネットを提供する通信事業者事業（光コラボ）がございます。（〇〇光等）光コラボ事業者については、お客様で希望される通信事業者に導入が可能であるかお問い合わせください。

注意

- いずれの接続方法も、通信事業者とのご契約、工事費、使用料等はお客様のご負担になります。
- 接続障害が発生した場合を含め、公社は一切の責任を負いかねます。
- 各物件の利用状況等により、開設に時間がかかる場合や、回線が増設できない場合がございますので、事前に各通信事業者へご確認ください。
- 建物共用部や内装工事の必要ない無線によるインターネットのご使用については、上記の通信事業者によらず、サービス提供者に直接お問い合わせください。
- LAN配線方式、VDSL方式、CATV配線方式は共用部の電源を使用しています。点検、故障、事故等により電源の供給が停止された場合はインターネットサービスがご利用できなくなります。



ベランダや窓の手すりの不具合にお気づきの方はご連絡ください



公社では、各種法定点検や計画的な修繕の実施等により安全・安心な住まいの提供に努めておりますが、住宅内で発生する事故の防止にはお住まいの皆さまのご協力が必要です。

ベランダや窓の手すり・格子・パネル等のがたつきなど、少しの不具合が事故につながることもあります。お気づきの点がございましたら、JKK東京 お客様センターまでご一報をお願いいたします。

お問い合わせ先

8ページ「JKK東京 お客様センター」の電話番号②までお問い合わせください



自衛消防訓練へ ご協力をお願いします

Q. 自衛消防訓練とは？

☑ Check!!

A. いざというときの備え

共同住宅は消防計画に基づき消火、通報及び避難訓練を定期的を実施することが義務付けられています。公社住宅では、年に1～2回、必ず実施しています。



**いざという時に慌てず行動できるように
普段からの備えが大切です。**

Q. 具体的には何をする？

☑ Check!!

A. 消火訓練、通報訓練、避難訓練を主に実施します

○消火訓練とは…

消火器や屋内消火栓の使い方を覚えたり設置場所の確認などを行います。

消火器の使い方

- ① 火元の近くに運ぶ
- ② 安全ピンを抜く
- ③ ノズルを火元に向ける
- ④ レバーを握る
- ⑤ 放射する

屋内消火栓の使い方

- ① 起動ボタンを押す
- ② ホースを伸ばす
- ③ バルブを開く
- ④ 放水する

○通報訓練 避難訓練とは…

消防機関への通報や、館内からの避難方法の確認などを行います。

119番通報

- ・災害の種別（火事か救急か）
- ・どこで（住所・建物名）
- ・何が燃えてるか
- ・けが人や逃げ遅れはいるか

避難要領

- ・日頃より避難経路を確認しておく
- ・ハンカチ等で口をおさえ姿勢を低くして避難する（煙を吸わない）
- ・避難したら絶対戻らない

**実施の際には管理員からご案内いたします。
ぜひともご参加ください。**

家賃等のお支払いは便利な 口座振替をご利用ください

新生銀行・イオン銀行でも口座振替の登録が可能です。口座振替のご登録がお済みでない方は、ぜひこの機会に口座振替のご利用をご検討ください。口座振替依頼書を金融機関へご提出されてから約2か月後に口座振替が開始されます。

口座振替 お手続き 方法	①用紙に記入	②銀行に提出	③通知が届く ※振替開始月初旬	④振替開始 ※当月分毎月7日引落し
				

※口座振替依頼書は管理事務所・窓口センターでお渡しします。郵送希望の方はお客さまセンターへお問合せください。

利用可能機関やお手続き方法は、お電話またはホームページでもご確認いただけます。



お問合せ先 下記「JKK東京 お客さまセンター」電話番号①まで

HPアドレス <https://www.to-kousya.or.jp/>

← QRコードを読み取り【家賃のお支払いについて】をご覧ください。




「JKK東京 お客さまセンター」の電話番号

★窓口センターに御用の方も、この番号をご利用ください。

受付時間 午前9時～午後6時（土・日・祝日・年末年始を除く）

① 各種お手続き、家賃のお支払い、 住まい方のご相談

●ナビダイヤル

 **0570-03-0031**

●ナビダイヤルがご利用になれない方、
携帯電話の無料通話分や割引サービス
分をご利用の方


☎03-6279-2962



② 修繕のお申込み、お問い合わせ

漏水等の緊急修繕、事故や火災、居住者の安否に関わる緊急のご連絡は**24時間365日対応**

●ナビダイヤル

 **0570-03-0032**

●ナビダイヤルがご利用になれない方、
携帯電話の無料通話分や割引サービス
分をご利用の方

☎03-6279-2963



ナビダイヤルに

固定電話からおかけの場合、市内通話料金をで通話できます（公衆電話・PHSを除く）。
携帯電話からおかけの場合、各電話会社の無料通話分や割引サービスは適用されません。

※月曜日及び休日の翌朝午前9時から10時
までは、電話が混み合いつながりにくい
状態となる場合があります。お急ぎでない
方は他の時間帯をご利用ください



▶お手続き等に関する
よくある質問はこちら

